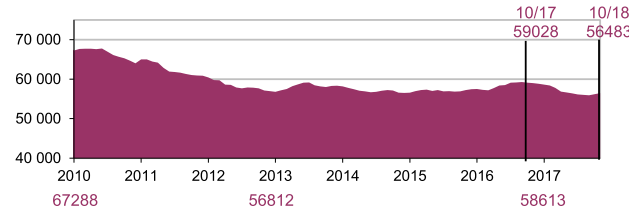


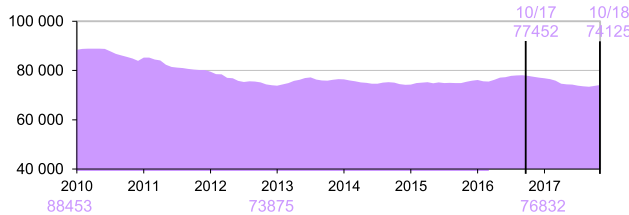
La mortalité routière est en baisse par rapport à celle du mois d'octobre 2017 avec 44 personnes tuées en moins. Cette baisse concerne tout particulièrement les automobilistes et dans une moindre mesure les motocyclistes.
La mortalité des piétons est la plus forte relevée en octobre de ces 10 dernières années, avec plus de 60 décès estimés.

Évolution du cumul 12 mois

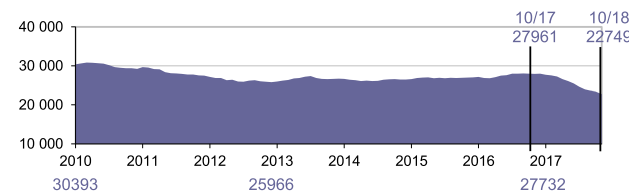
Accidents corporels
sur voie ouverte à la circulation
publique



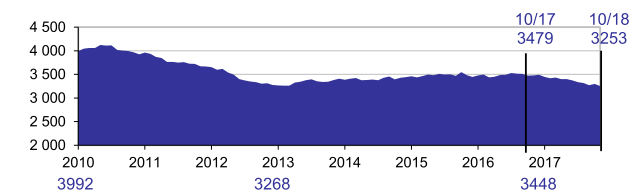
Victimes sur la route
somme des tués et des blessés,
hospitalisés ou non



Blessés hospitalisés
plus de 24 heures



Personnes tuées
dans les 30 jours après l'accident



Bilan du mois

5 644 accidents
corporels en octobre
+5.5% par rapport à 2017,
soit 293 accidents

7 202 victimes
sur la route en octobre
+5.7% par rapport à 2017,
soit 386 victimes

1 895 blessés
hospitalisés en octobre
-22.1% par rapport à 2017,
soit -537 personnes hospitalisées

275 tués
en octobre
-13.8% par rapport à 2017,
soit -44 tués

3 253 personnes tuées
ces douze derniers mois
Soit 226 tués en moins (-6.5%)

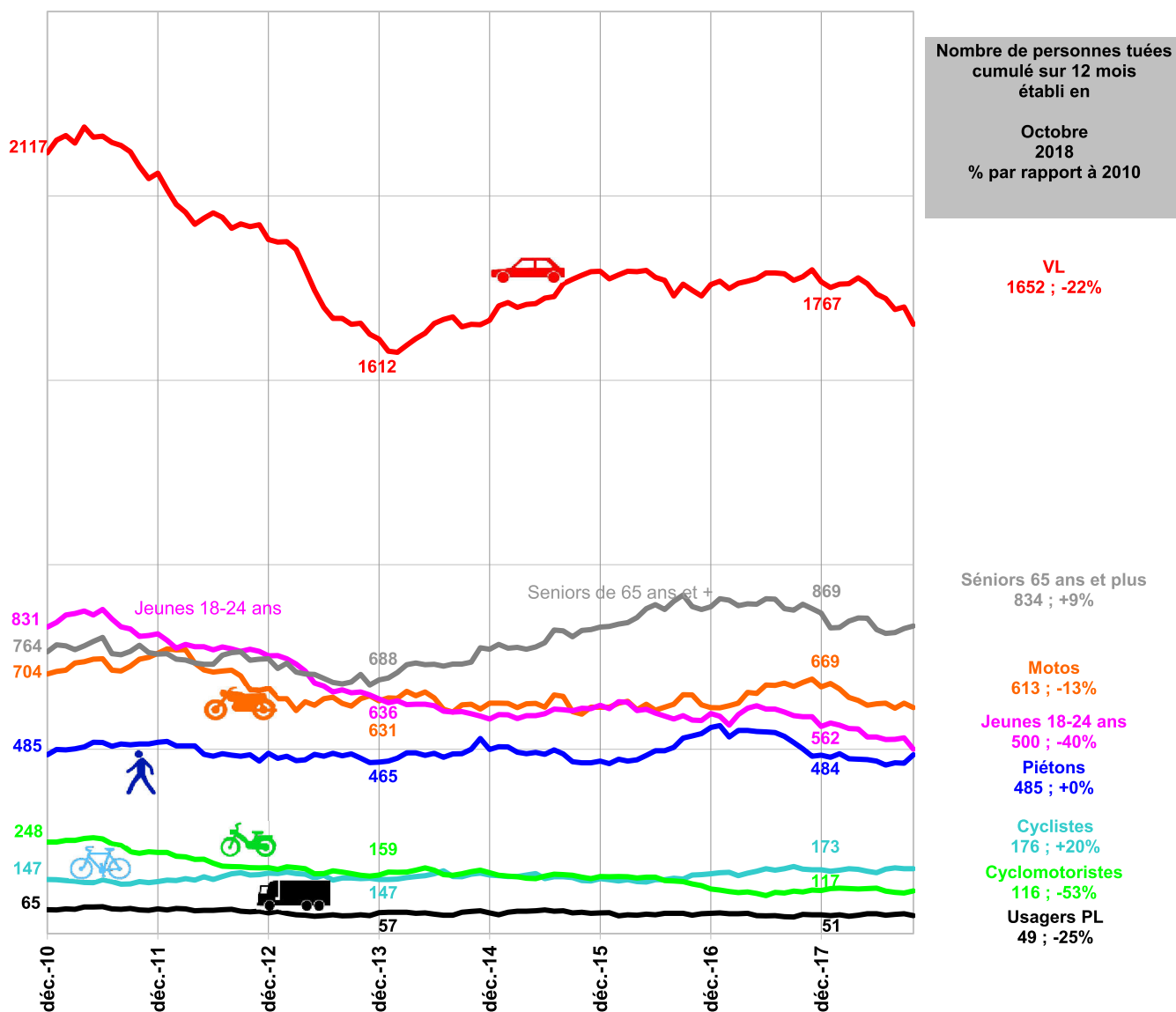
22 749 blessés
hospitalisés plus de 24h
Soit 5212 BH en moins (-18.6%)

BAROMÈTRE CUMULÉ
SUR 12 MOIS
DE NOVEMBRE 2017 À OCTOBRE 2018
comparé au cumul
DE NOVEMBRE 2016 À OCTOBRE 2017

56 483
Accidents corporels
ces douze derniers mois
Soit 2545 accidents en moins (-4.3%)

74 125 victimes
sur la route
Soit 3327 victimes en moins (-4.3%)

Évolution de la mortalité routière cumulée sur 12 mois selon les usagers



Comparaison du cumul novembre 2017 - octobre 2018 au cumul octobre 2017 - septembre 2018

Les mortalités des motocyclistes, des automobilistes et camionneurs sont moins fortes ce mois d'octobre 2018 qu'en octobre 2017. Les mortalités des piétons et des cyclomotoristes augmentent, celle des cyclistes est stable.

La mortalité des seniors âgés de 65 ans et plus est stable, celle des jeunes adultes baisse.

Comparaison du cumul novembre 2017 - octobre 2018 au cumul novembre 2016 - octobre 2017, et aux années pleines 2010 et 2013

Par rapport à la situation d'il y a un an, les mortalités des motocyclistes, des automobilistes, des piétons, des cyclistes et des camionneurs baissent fortement (respectivement -17%, -10%, -8%, -8% et -8%) et s'établissent à -24%, -19%, -5%, +10% et -26% par rapport à l'année 2010. La mortalité des cyclomotoristes est stable et s'établit à -54% par rapport à 2010.

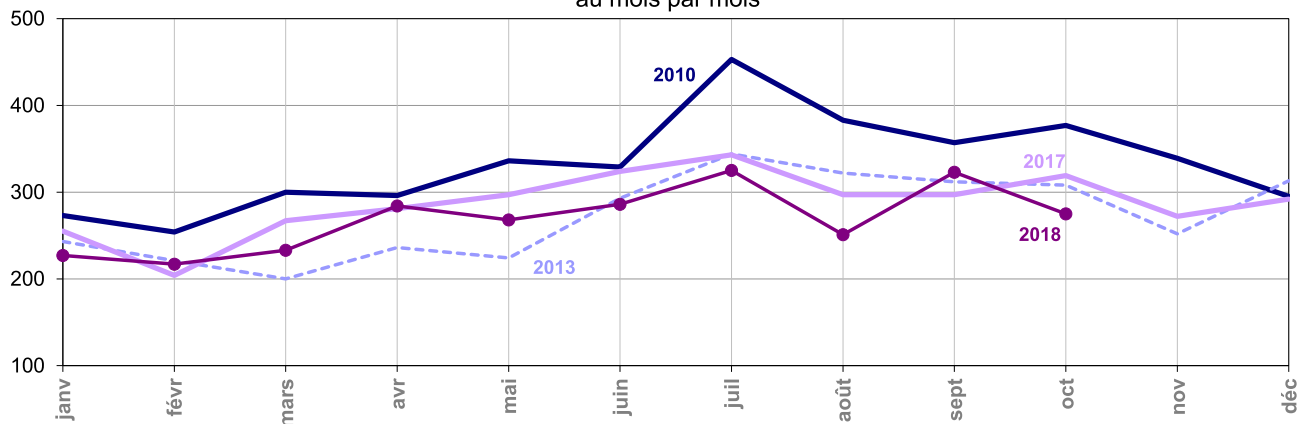
Comparée à l'an dernier, la mortalité des jeunes adultes baisse (-19%), ainsi que par rapport à l'année 2010 (-43%, soit 357 jeunes tués en moins) et par rapport à 2013 (-25%, soit 162 jeunes tués en moins).

La mortalité des seniors âgés de 65 ans et plus baisse (-11%) par rapport à la situation d'il y a un an mais est en hausse par rapport aux années 2010 et 2013, respectivement de +5% (soit +35 tués) et de +16% (soit +111 tués).

	Octobre				Depuis le début de l'année				Sur une année glissante			
	2018	2017	Différence	Évolution	2018	2017	Différence	Évolution	2018	2017	Différence	Évolution
Accidents	5 644	5 351	+ 293	+5.5 %	46 797	48 927	-2 130	-4.4 %	56 483	59 028	-2 545	-4.3 %
Victimes	7 202	6 816	+ 386	+5.7 %	61 442	64 149	-2 707	-4.2 %	74 125	77 452	-3 327	-4.3 %
Tués	275	319	- 44	-13.8 %	2 689	2 884	- 195	-6.8 %	3 253	3 479	- 226	-6.5 %
Blessés	6 927	6 497	+ 430	+6.6 %	58 753	61 265	-2 512	-4.1 %	70 872	73 973	-3 101	-4.2 %
BH	1 895	2 432	- 537	-22.1 %	18 383	23 366	-4 983	-21.3 %	22 749	27 961	-5 212	-18.6 %



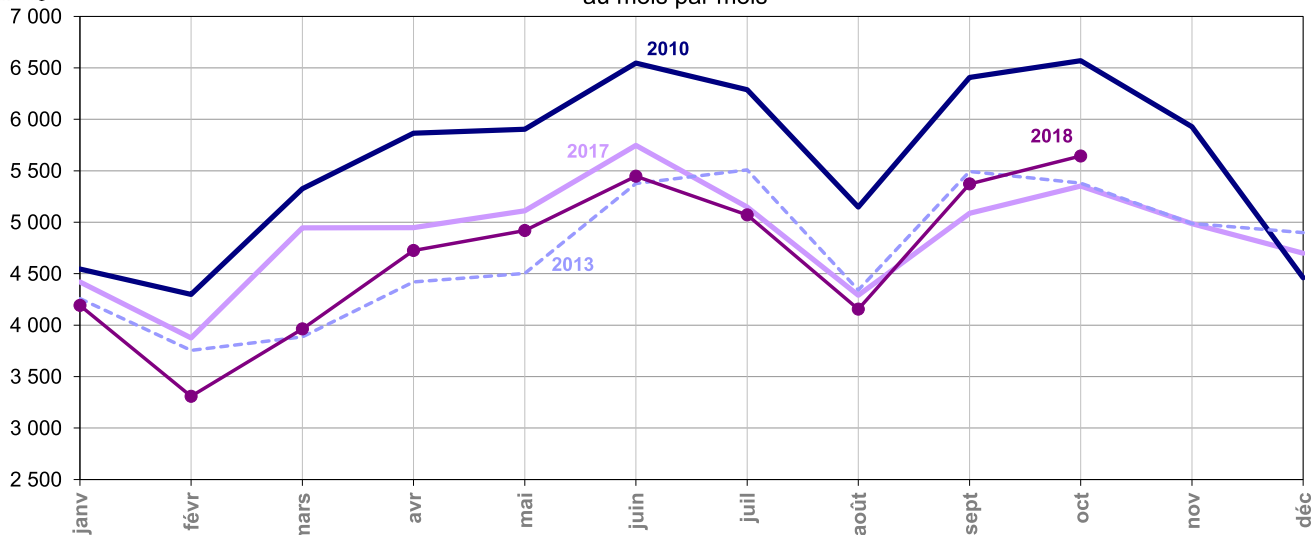
Tués à 30 jours au mois par mois



	janv	févr	mars	avr	mai	juin	juil	août	sept	oct	nov	déc
2010	273	254	300	296	336	329	453	383	357	377	339	295
2011	324	269	301	360	322	336	354	370	347	351	296	333
2012	297	204	276	277	321	322	366	339	341	299	292	319
2013	243	221	200	236	224	293	344	322	312	308	252	313
2014	235	225	261	254	260	311	302	306	317	347	280	286
2015	262	235	219	258	267	299	353	332	257	378	296	305
2016	236	263	255	243	294	285	356	301	334	315	258	337
2017	255	204	267	281	297	324	343	297	297	319	272	292
2018	227	217	233	284	268	286	325	251	323	275		



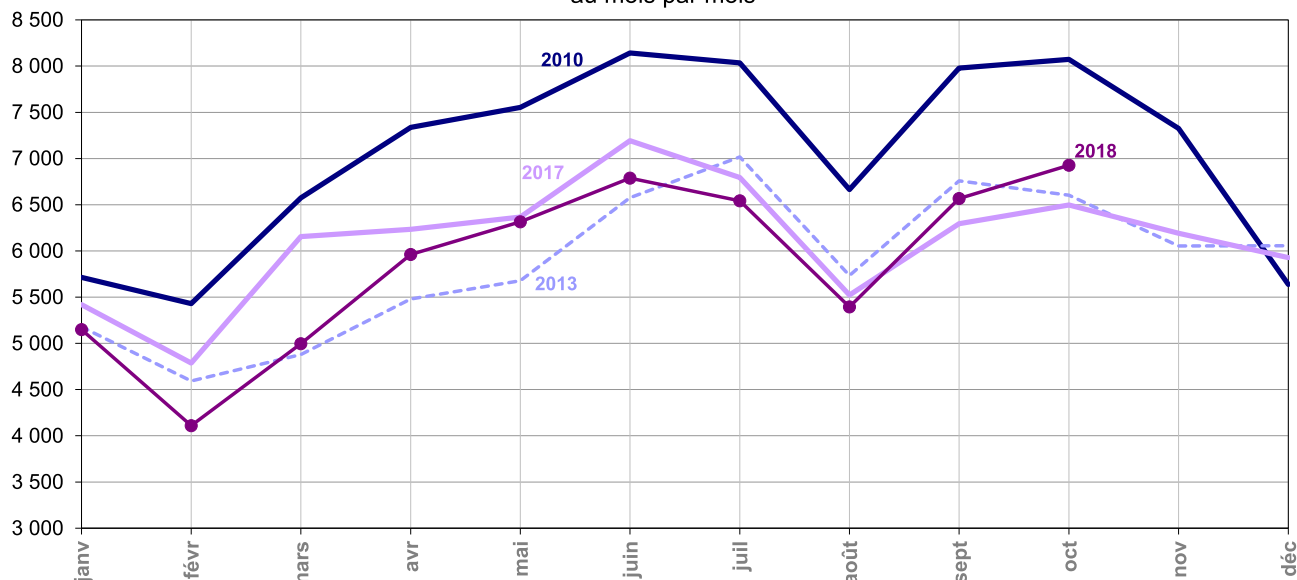
Accidents corporels au mois par mois



	janv	févr	mars	avr	mai	juin	juil	août	sept	oct	nov	déc
2010	4 545	4 299	5 326	5 866	5 904	6 546	6 288	5 147	6 408	6 570	5 929	4 460
2011	4 912	4 357	5 333	5 744	6 098	5 722	5 415	4 748	5 976	5 995	5 253	5 471
2012	4 900	3 810	5 034	4 426	5 193	5 597	5 275	4 398	5 685	5 898	5 175	5 046
2013	4 259	3 755	3 887	4 420	4 503	5 376	5 509	4 341	5 493	5 381	4 989	4 899
2014	4 649	4 091	4 609	4 825	4 958	5 435	4 769	4 100	5 324	5 627	5 055	4 749
2015	4 277	3 709	4 273	4 637	4 741	5 528	5 041	4 279	5 200	5 085	4 998	4 835
2016	4 655	3 958	4 414	4 293	4 967	5 182	5 080	4 166	5 255	5 451	5 201	4 900
2017	4 420	3 876	4 946	4 948	5 112	5 747	5 148	4 291	5 088	5 351	4 987	4 699
2018	4 191	3 309	3 963	4 725	4 920	5 447	5 070	4 155	5 373	5 644		

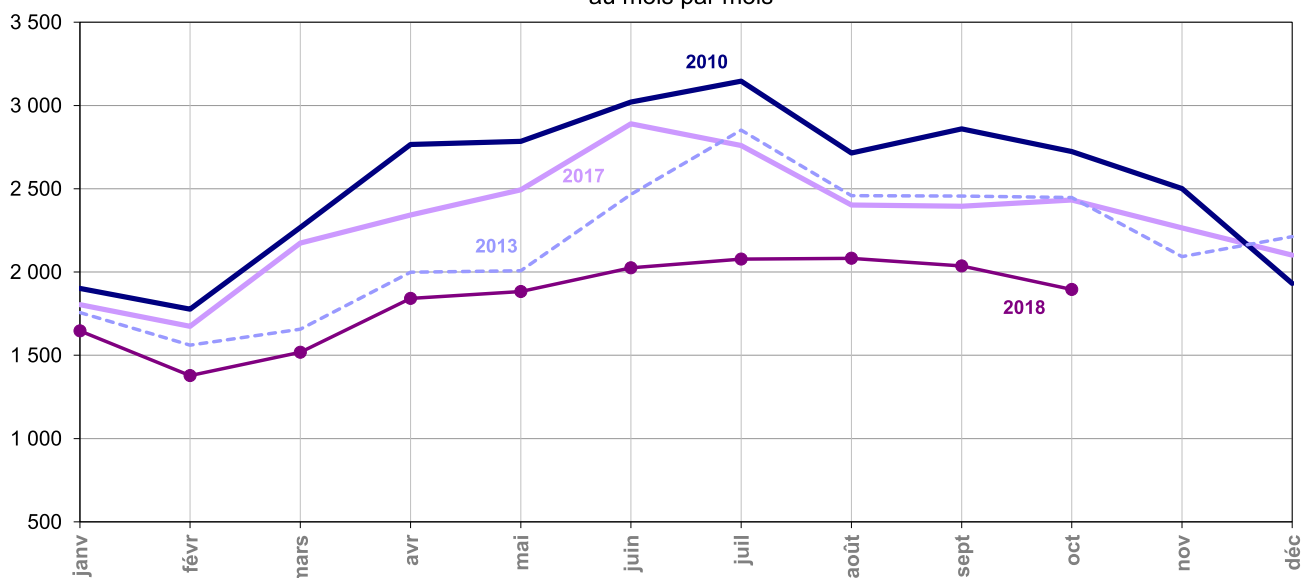
NB : En couleur violet dans les tableaux, estimations provisoires (nouveau calcul avec le coefficient recalé sur les chiffres définitifs 2017).
En couleur bleu, données quasi définitives
En noir, données BAAC définitives.

Blessés légers ou hospitalisés au mois par mois



	janv	févr	mars	avr	mai	juin	juil	août	sept	oct	nov	déc
2010	5 715	5 430	6 573	7 338	7 554	8 142	8 034	6 663	7 978	8 072	7 325	5 637
2011	6 025	5 478	6 553	7 256	7 519	7 165	7 036	6 101	7 346	7 474	6 440	6 858
2012	6 095	4 705	6 244	5 602	6 593	6 981	6 792	5 759	7 134	7 355	6 419	6 172
2013	5 178	4 593	4 878	5 481	5 678	6 576	7 017	5 735	6 759	6 602	6 053	6 057
2014	5 720	5 091	5 697	5 953	6 316	6 850	6 146	5 433	6 608	6 933	6 312	5 989
2015	5 260	4 685	5 296	5 771	5 968	6 857	6 545	5 570	6 534	6 285	6 022	6 009
2016	5 915	4 839	5 459	5 354	6 273	6 627	6 622	5 463	6 530	6 855	6 527	6 181
2017	5 419	4 787	6 156	6 233	6 367	7 193	6 795	5 523	6 295	6 497	6 192	5 927
2018	5 150	4 110	4 996	5 961	6 316	6 788	6 542	5 395	6 568	6 927		

Hospitalisés au mois par mois



	janv	févr	mars	avr	mai	juin	juil	août	sept	oct	nov	déc
2010	1 902	1 777	2 267	2 766	2 784	3 021	3 146	2 715	2 860	2 723	2 501	1 931
2011	2 142	1 978	2 232	2 614	2 726	2 614	2 659	2 540	2 715	2 745	2 319	2 395
2012	2 036	1 570	2 178	1 913	2 412	2 565	2 538	2 383	2 703	2 552	2 248	2 044
2013	1 757	1 561	1 657	1 999	2 008	2 466	2 852	2 459	2 456	2 447	2 092	2 212
2014	1 994	1 730	2 069	2 104	2 352	2 600	2 345	2 257	2 398	2 488	2 185	2 113
2015	1 819	1 615	1 844	2 173	2 273	2 621	2 622	2 384	2 478	2 356	2 179	2 231
2016	2 100	1 733	1 913	1 928	2 374	2 529	2 756	2 315	2 498	2 446	2 223	2 372
2017	1 804	1 674	2 174	2 342	2 494	2 890	2 759	2 402	2 395	2 432	2 265	2 101
2018	1 647	1 378	1 518	1 841	1 883	2 025	2 077	2 082	2 037	1 895		

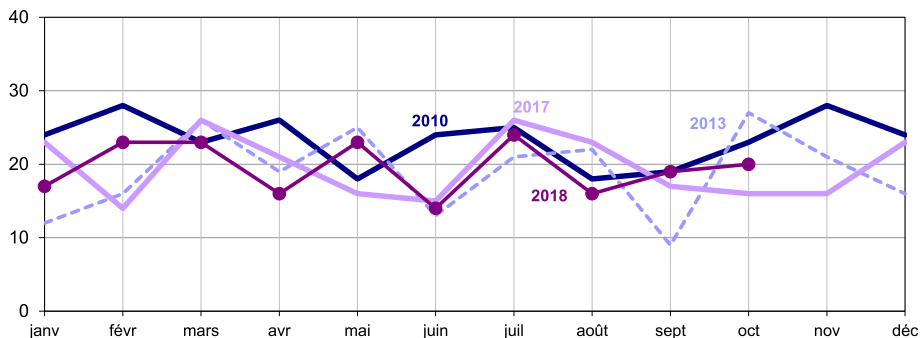
NB : En couleur violet dans les tableaux, estimations provisoires (nouveau calcul avec le coefficient recalé sur les chiffres définitifs 2017).

En couleur bleu, données quasi définitives

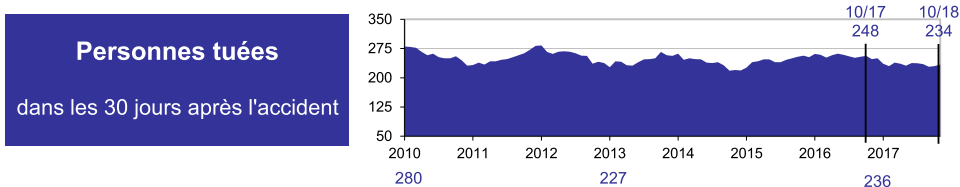
En noir, données BAAC définitives.

La mortalité routière en octobre 2018 est supérieure à celle d'octobre 2017, avec 4 personnes tuées en plus.

Mortalité routière mois par mois selon les années



Évolution du cumul sur 12 mois de la mortalité



Bilan du mois

200 accidents
corporels en octobre

-9.5% par rapport à 2017,
soit -21 accidents

293 victimes
sur la route en octobre

-2.3% par rapport à 2017,
soit -7 victimes

102 blessés
hospitalisés en octobre

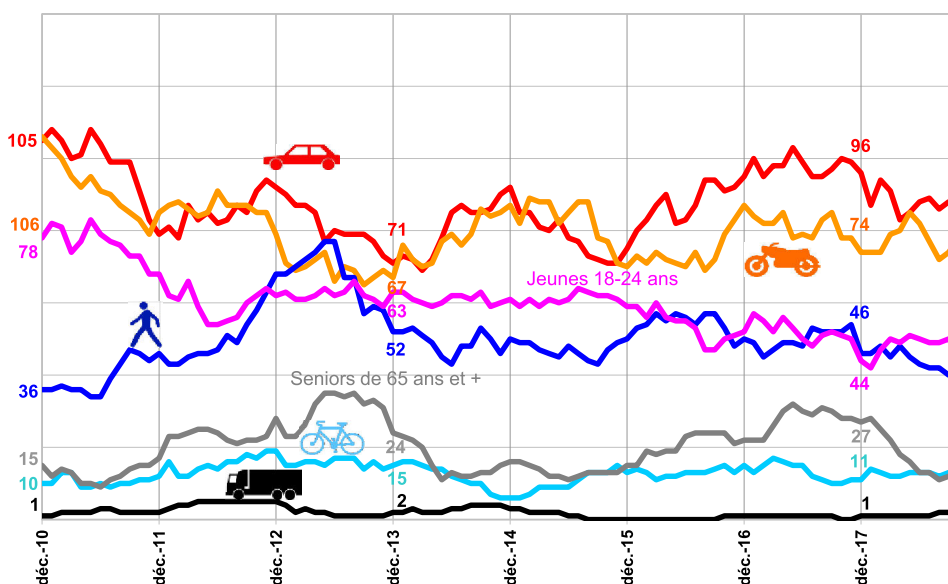
-31.5% par rapport à 2017,
soit -47 personnes hospitalisées

20 tués
en octobre

+25.0% par rapport à 2017,
soit 4 tués

	Octobre				Depuis le début de l'année				Sur une année glissante			
	2018	2017	Différence	Évolution	2018	2017	Différence	Évolution	2018	2017	Différence	Évolution
Accidents	200	221	- 21	-9.5 %	2 072	2 154	- 82	-3.8 %	2 529	2 605	- 76	-2.9 %
Victimes	293	300	- 7	-2.3 %	2 853	3 029	- 176	-5.8 %	3 516	3 679	- 163	-4.4 %
Tués	20	16	+ 4	+25.0 %	195	197	- 2	-1.0 %	234	248	- 14	-5.6 %
Blessés	273	284	- 11	-3.9 %	2 658	2 832	- 174	-6.1 %	3 282	3 431	- 149	-4.3 %
BH	102	149	- 47	-31.5 %	1 064	1 358	- 294	-21.6 %	1 387	1 646	- 259	-15.7 %

Évolution de la mortalité routière cumulée



Nombre de personnes tuées cumulé sur 12 mois établi en

Octobre 2018
% par rapport à 2010

- VL**
86 ; -18%
- 2 RM**
78 ; -26%
- Piétons**
42 ; +17%
- Jeunes 18-24 ans**
46 ; -41%
- Séniors 65 ans et plus**
13 ; -13%
- Cyclistes**
13 ; +30%
- Usagers PL**
2 ; +100%