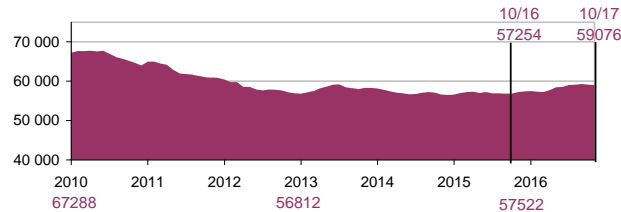


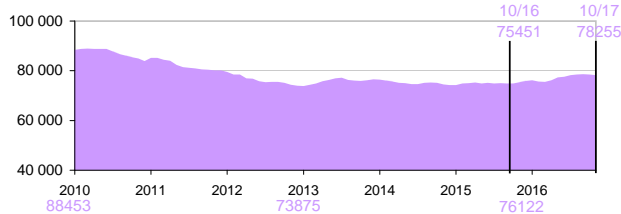
En octobre 2017, la mortalité routière est stable par rapport à octobre 2016, avec le même nombre de personnes tuées. La baisse de la mortalité concerne essentiellement les piétons et les cyclistes.

Évolution du cumul 12 mois

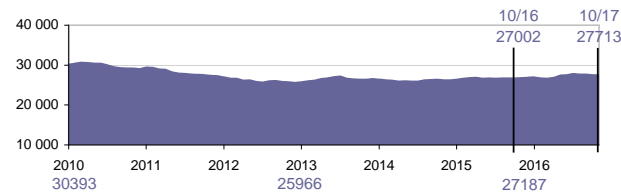
**Accidents corporels**  
sur voie ouverte à la circulation  
publique



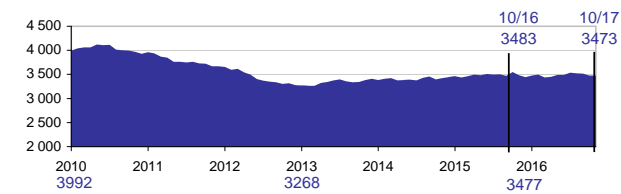
**Victimes sur la route**  
somme des tués et des blessés,  
hospitalisés ou non



**Blessés hospitalisés**  
plus de 24 heures



**Personnes tuées**  
dans les 30 jours après l'accident



Bilan du mois

**5 397 accidents**  
corporels en octobre  
-1.0% par rapport à 2016,  
soit -54 accidents

**6 961 victimes**  
sur la route en octobre  
-2.9% par rapport à 2016,  
soit -209 victimes

**2 404 blessés**  
hospitalisés en octobre  
-1.7% par rapport à 2016,  
soit -42 personnes hospitalisées

**315 tués**  
en octobre  
+0.0% par rapport à 2016,  
soit 0 tué

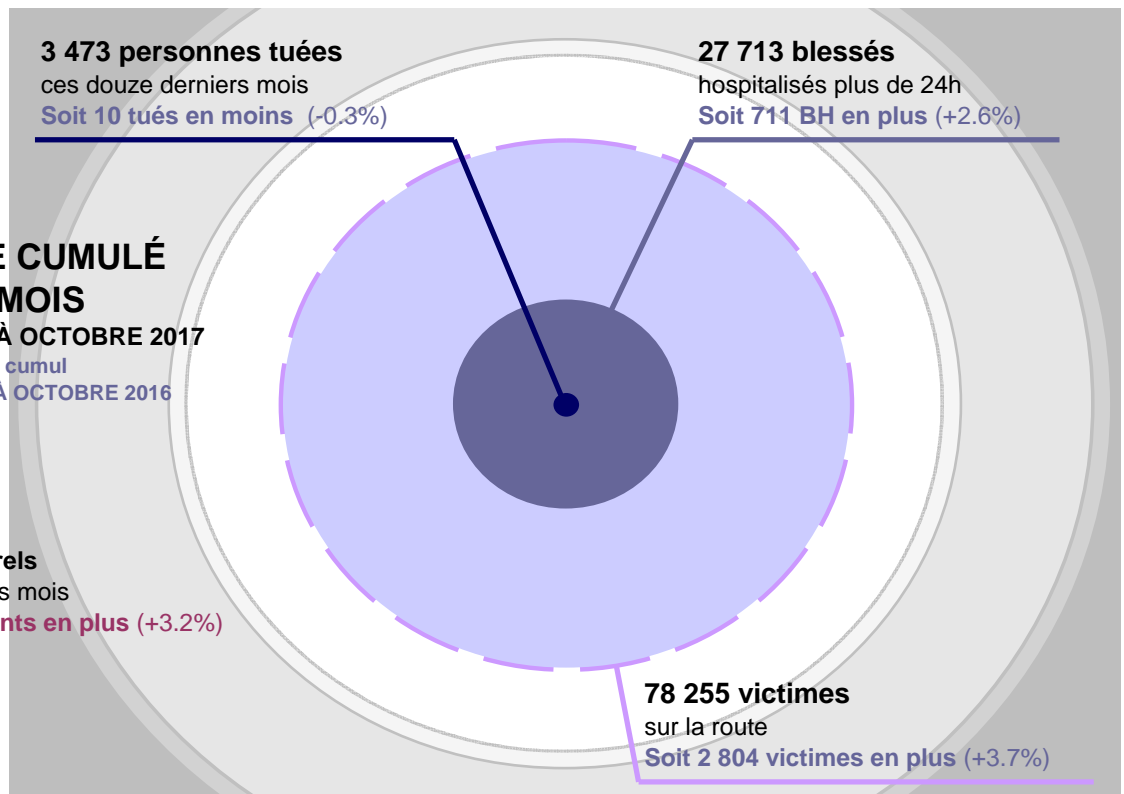
**3 473 personnes tuées**  
ces douze derniers mois  
Soit 10 tués en moins (-0.3%)

**27 713 blessés**  
hospitalisés plus de 24h  
Soit 711 BH en plus (+2.6%)

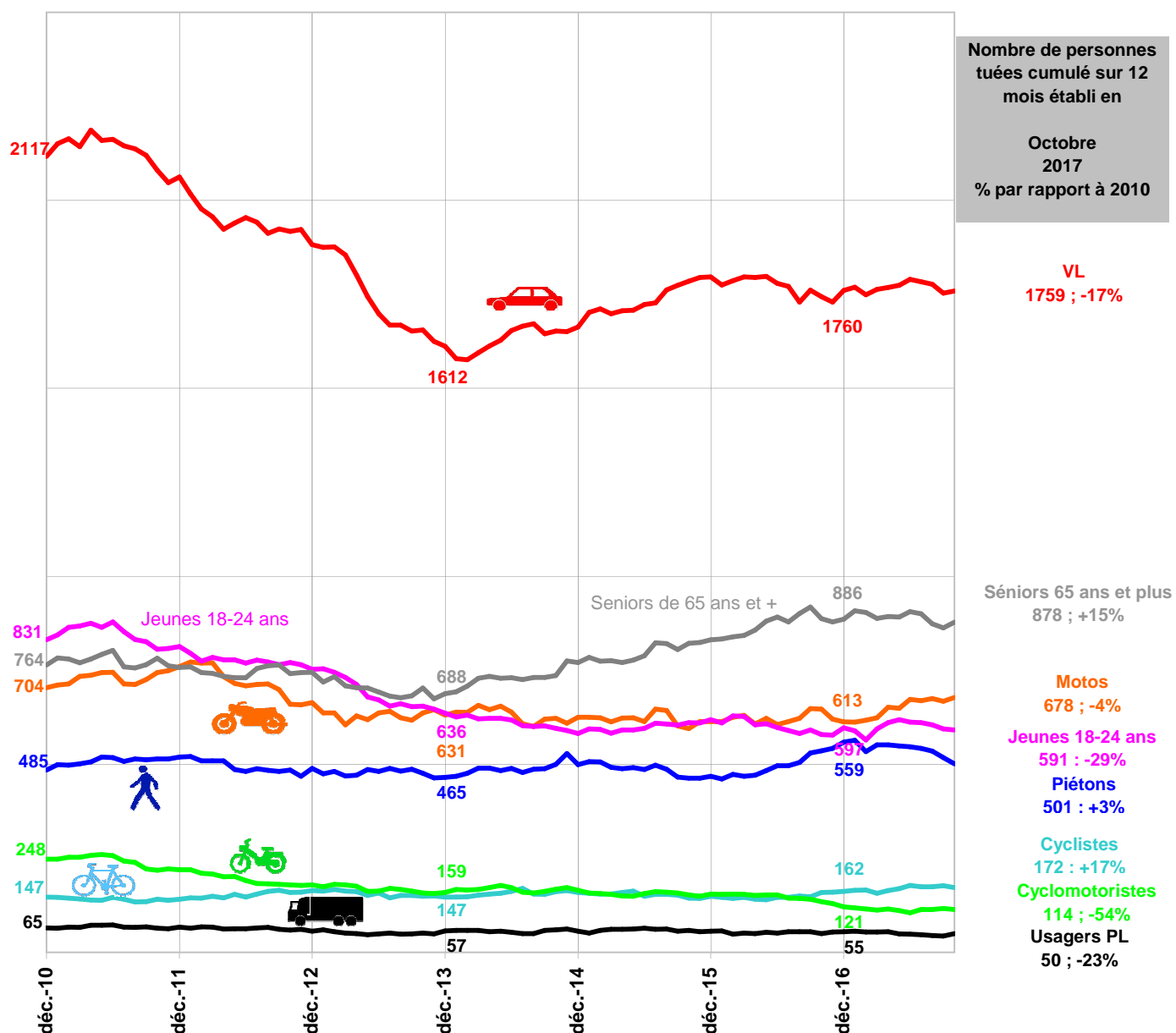
**BAROMÈTRE CUMULÉ  
SUR 12 MOIS**  
DE NOVEMBRE 2016 À OCTOBRE 2017  
comparé au cumul  
DE NOVEMBRE 2015 À OCTOBRE 2016

**59 076**  
Accidents corporels  
ces douze derniers mois  
Soit 1 822 accidents en plus (+3.2%)

**78 255 victimes**  
sur la route  
Soit 2 804 victimes en plus (+3.7%)



## Évolution de la mortalité routière cumulée sur 12 mois selon les usagers



### Comparaison du cumul octobre 2017 - novembre 2016 au cumul septembre 2017 - octobre 2016

Les mortalités des piétons, des cyclomotoristes et des cyclistes baissent, celles des motocyclistes et des camionneurs augmentent et la mortalité des automobilistes reste stable.

La mortalité des jeunes adultes baisse alors que celle des seniors âgés de 65 ans ou plus augmente.

### Comparaison du cumul octobre 2017 - novembre 2016 au cumul octobre 2016 - novembre 2015, à 2010 et à 2013

Par rapport à la situation d'il y a un an, les mortalités des cyclomotoristes et des piétons baissent fortement (respectivement -16% et -7%) et s'établissent à -54% et +3% par rapport à l'année 2010. A l'opposé, celles des cyclistes, des motocyclistes et des automobilistes sont en hausse (respectivement +8%, +5% et +1%) et s'établissent à +17%, -4% et -17% par rapport à l'année 2010. La mortalité des camionneurs reste stable par rapport à la situation d'il y a un an et baisse de -23% par rapport à l'année 2010.

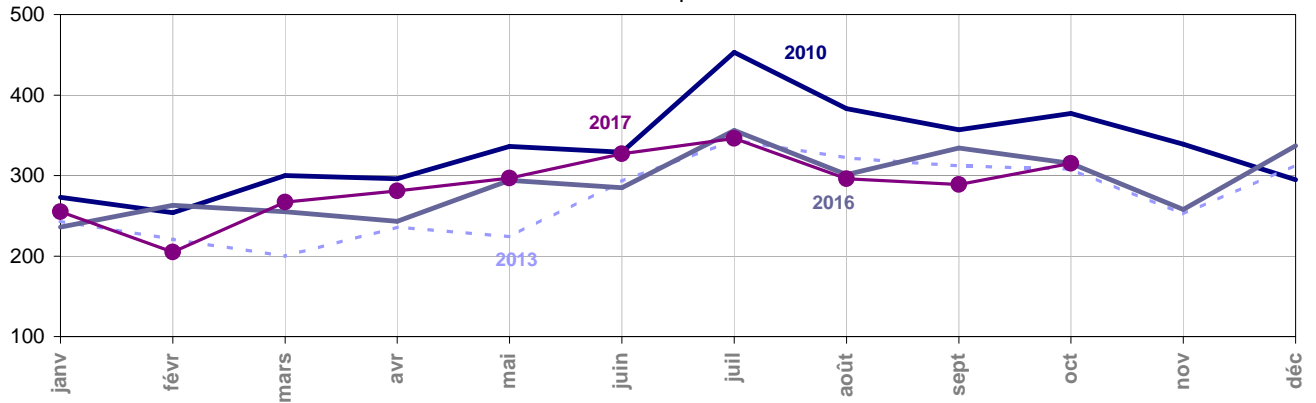
Comparée à l'an dernier, la mortalité des jeunes adultes augmente (+2%), mais baisse de -29% par rapport à l'année 2010, soit 240 jeunes tués en moins et -8% par rapport à 2013 soit 45 jeunes tués en moins.

La mortalité des seniors âgés de 65 ans ou plus, baisse de -1% par rapport à la situation d'il y a un an mais est en hausse par rapport aux années 2010 et 2013, respectivement +15% (soit +114 tués) et +28% (soit +190 tués).

	Octobre				Depuis le début de l'année				Sur une année glissante			
	2017	2016	Différence	Évolution	2017	2016	Différence	Évolution	2017	2016	Différence	Évolution
<b>Accidents</b>	5 397	5 451	- 54	-1.0 %	48 975	47 421	+1 554	+3.3 %	59 076	57 254	+1 822	+3.2 %
<b>Victimes</b>	6 961	7 170	- 209	-2.9 %	64 952	62 819	+2 133	+3.4 %	78 255	75 451	+2 804	+3.7 %
<b>Tués</b>	315	315	+ 0	+0.0 %	2 878	2 882	- 4	-0.1 %	3 473	3 483	- 10	-0.3 %
<b>Blessés</b>	6 646	6 855	- 209	-3.0 %	62 074	59 937	+2 137	+3.6 %	74 782	71 968	+2 814	+3.9 %
<b>BH</b>	2 404	2 446	- 42	-1.7 %	23 118	22 592	+ 526	+2.3 %	27 713	27 002	+ 711	+2.6 %



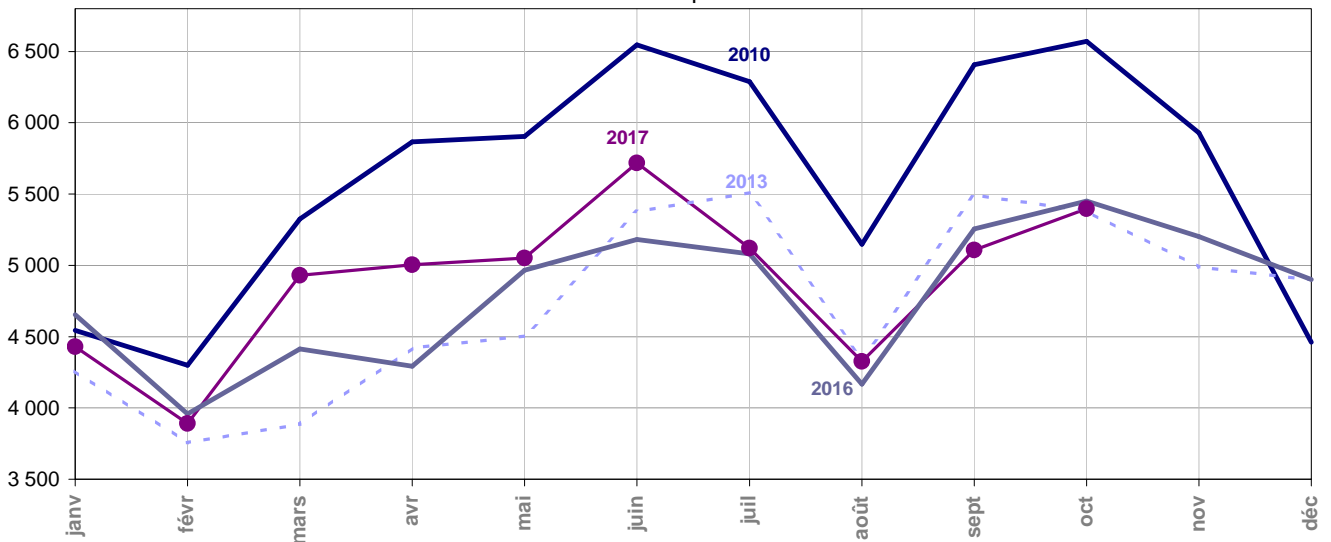
### Tués à 30 jours au mois par mois



	janv	févr	mars	avr	mai	juin	juil	août	sept	oct	nov	déc
<b>2010</b>	273	254	300	296	336	329	453	383	357	377	339	295
<b>2011</b>	324	269	301	360	322	336	354	370	347	351	296	333
<b>2012</b>	297	204	276	277	321	322	366	339	341	299	292	319
<b>2013</b>	243	221	200	236	224	293	344	322	312	308	252	313
<b>2014</b>	235	225	261	254	260	311	302	306	317	347	280	286
<b>2015</b>	262	235	219	258	267	299	353	332	257	378	296	305
<b>2016</b>	236	263	255	243	294	285	356	301	334	315	258	337
<b>2017</b>	<b>255</b>	<b>205</b>	<b>267</b>	<b>281</b>	<b>297</b>	<b>327</b>	<b>346</b>	<b>296</b>	<b>289</b>	<b>315</b>		



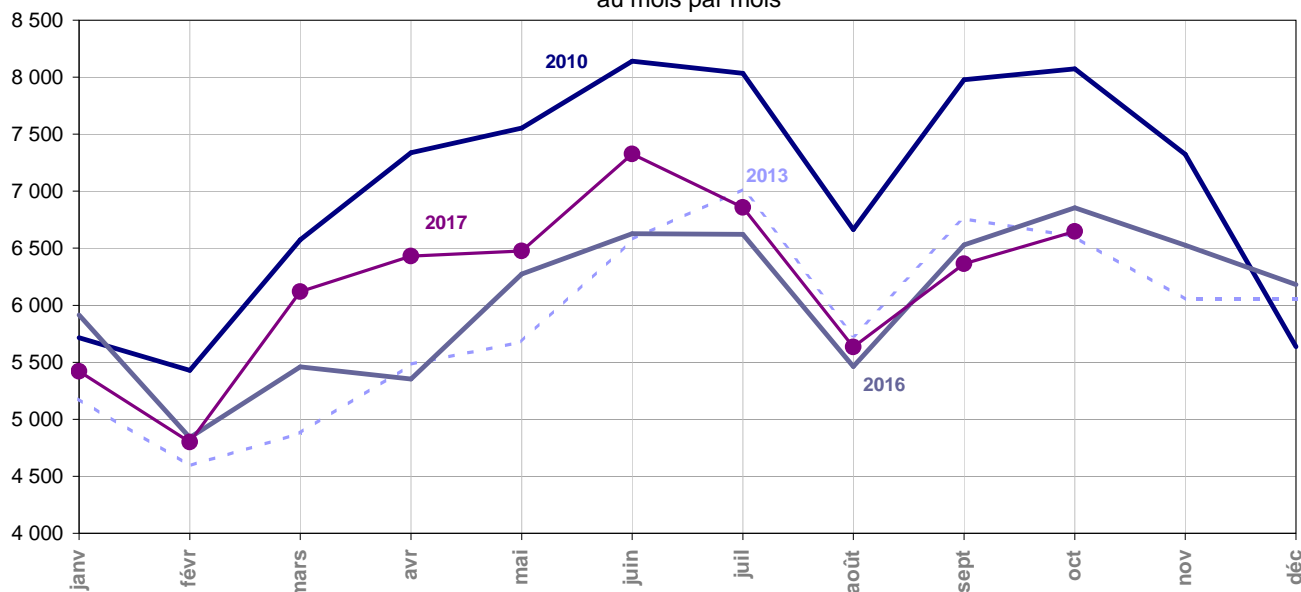
### Accidents corporels au mois par mois



	janv	févr	mars	avr	mai	juin	juil	août	sept	oct	nov	déc
<b>2010</b>	4 545	4 299	5 326	5 866	5 904	6 546	6 288	5 147	6 408	6 570	5 929	4 460
<b>2011</b>	4 912	4 357	5 333	5 744	6 098	5 722	5 415	4 748	5 976	5 995	5 253	5 471
<b>2012</b>	4 900	3 810	5 034	4 426	5 193	5 597	5 275	4 398	5 685	5 898	5 175	5 046
<b>2013</b>	4 259	3 755	3 887	4 420	4 503	5 376	5 509	4 341	5 493	5 381	4 989	4 899
<b>2014</b>	4 649	4 091	4 609	4 825	4 958	5 435	4 769	4 100	5 324	5 627	5 055	4 749
<b>2015</b>	4 277	3 709	4 273	4 637	4 741	5 528	5 041	4 279	5 200	5 085	4 998	4 835
<b>2016</b>	4 655	3 958	4 414	4 293	4 967	5 182	5 080	4 166	5 255	5 451	5 201	4 900
<b>2017</b>	<b>4 430</b>	<b>3 890</b>	<b>4 930</b>	<b>5 003</b>	<b>5 052</b>	<b>5 718</b>	<b>5 121</b>	<b>4 326</b>	<b>5 108</b>	<b>5 397</b>		

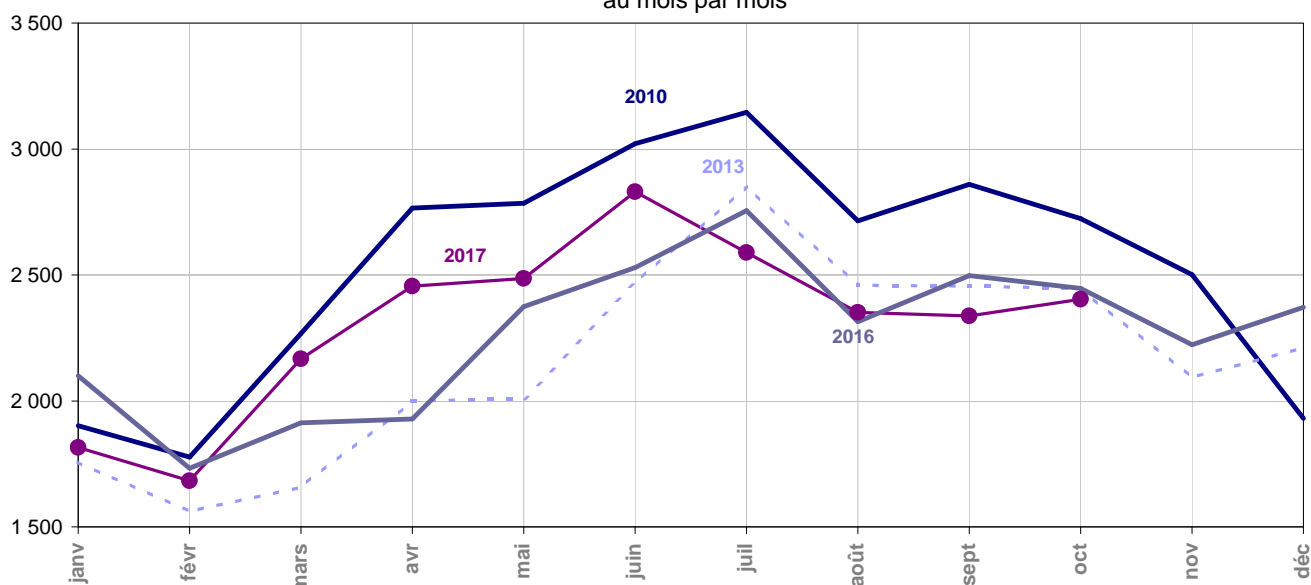
NB : En couleur violette dans les tableaux, estimations provisoires (nouveau calcul avec le coefficient recalé sur les chiffres définitifs 2016).  
En noir, données BAAC définitives.

## Blessés légers ou hospitalisés au mois par mois



	janv	févr	mars	avr	mai	juin	juil	août	sept	oct	nov	déc
<b>2010</b>	5 715	5 430	6 573	7 338	7 554	8 142	8 034	6 663	7 978	8 072	7 325	5 637
<b>2011</b>	6 025	5 478	6 553	7 256	7 519	7 165	7 036	6 101	7 346	7 474	6 440	6 858
<b>2012</b>	6 095	4 705	6 244	5 602	6 593	6 981	6 792	5 759	7 134	7 355	6 419	6 172
<b>2013</b>	5 178	4 593	4 878	5 481	5 678	6 576	7 017	5 735	6 759	6 602	6 053	6 057
<b>2014</b>	5 720	5 091	5 697	5 953	6 316	6 850	6 146	5 433	6 608	6 933	6 312	5 989
<b>2015</b>	5 260	4 685	5 296	5 771	5 968	6 857	6 545	5 570	6 534	6 285	6 022	6 009
<b>2016</b>	5 915	4 839	5 459	5 354	6 273	6 627	6 622	5 463	6 530	6 855	6 527	6 181
<b>2017</b>	<b>5 420</b>	<b>4 800</b>	<b>6 120</b>	<b>6 430</b>	<b>6 476</b>	<b>7 327</b>	<b>6 858</b>	<b>5 634</b>	<b>6 363</b>	<b>6 646</b>		

## Hospitalisés au mois par mois



	janv	févr	mars	avr	mai	juin	juil	août	sept	oct	nov	déc
<b>2010</b>	1 902	1 777	2 267	2 766	2 784	3 021	3 146	2 715	2 860	2 723	2 501	1 931
<b>2011</b>	2 142	1 978	2 232	2 614	2 726	2 614	2 659	2 540	2 715	2 745	2 319	2 395
<b>2012</b>	2 036	1 570	2 178	1 913	2 412	2 565	2 538	2 383	2 703	2 552	2 248	2 044
<b>2013</b>	1 757	1 561	1 657	1 999	2 008	2 466	2 852	2 459	2 456	2 447	2 092	2 212
<b>2014</b>	1 994	1 730	2 069	2 104	2 352	2 600	2 345	2 257	2 398	2 488	2 185	2 113
<b>2015</b>	1 819	1 615	1 844	2 173	2 273	2 621	2 622	2 384	2 478	2 356	2 179	2 231
<b>2016</b>	2 100	1 733	1 913	1 928	2 374	2 529	2 756	2 315	2 498	2 446	2 223	2 372
<b>2017</b>	<b>1 815</b>	<b>1 683</b>	<b>2 167</b>	<b>2 456</b>	<b>2 486</b>	<b>2 830</b>	<b>2 589</b>	<b>2 351</b>	<b>2 337</b>	<b>2 404</b>		

NB : En couleur violette dans les tableaux, estimations provisoires (nouveau calcul avec le coefficient recalé sur les chiffres définitifs 2016).  
En noir, données BAAC définitives.