

# Observatoire national interministériel de la sécurité routière

## Baromètre du mois de novembre 2016

### Bilan du mois

257 personnes seraient décédées sur les routes en novembre 2016.

La mortalité routière connaît une baisse assez forte (-13,2%) par rapport à novembre 2015. Le nombre des blessés hospitalisés est également en baisse (-2,1%). Cependant les nombres d'accidents corporels et des blessés sont en hausse (respectivement +1,8% et +6,0%).

Ainsi novembre 2016 enregistrerait 39 personnes tuées de moins que novembre 2015.

Bilan du mois de novembre	Accidents corporels	Tués à 30 jours	Blessés	dont hospitalisés
novembre 2016 provisoire	5 088	257	6 386	2 134
novembre 2015 définitif	4 998	296	6 022	2 179
Différence 2016 / 2015	90	-39	364	-45
Evolution 2016 / 2015	1,8%	-13,2%	6,0%	-2,1%

### Bilan des 11 premiers mois de l'année 2016

Sur les 11 premiers mois de l'année, le nombre de personnes tuées est en diminution (-17 tués) par rapport à la même période de l'année précédente.

Bilan depuis début 2016	Accidents corporels	Tués à 30 jours	Blessés	dont hospitalisés
11 mois 2016 provisoires	52 164	3 139	65 686	24 871
11 mois 2015 définitifs	51 768	3 156	64 793	24 364
Différence 2016 / 2015	396	-17	893	507
Evolution 2016 / 2015	0,8%	-0,5%	1,4%	2,1%

#### **Avertissement**

*Ce bilan ne concerne que la France métropolitaine.*

*Pour le mois écoulé et les derniers mois précédents, les chiffres reposent sur un dispositif de remontées rapides assurées en fin de mois par les forces de l'ordre. Il s'agit ici d'estimations provisoires des résultats du mois. Ces estimations initiales sont établies par extrapolation afin de compenser les décès tardifs sous 30 jours et de pallier divers autres écarts « structurels » ou systématiques entre remontées rapides et données définitives du Fichier national des accidents corporels (dit "Fichier BAAC"). L'extrapolation résulte de la confrontation des deux séries sur les douze derniers mois de disponibilité des BAAC validées.*

*Les estimations provisoires initiales des mois antérieurs sont ensuite affinées de loin en loin jusqu'à l'arrêt des chiffres définitifs. Ces estimations intermédiaires sont substituées aux estimations initiales au fur et à mesure de l'affermissement du Fichier BAAC, la marge d'erreur s'amenuisant en conséquence.*

## Bilan sur 12 mois glissants

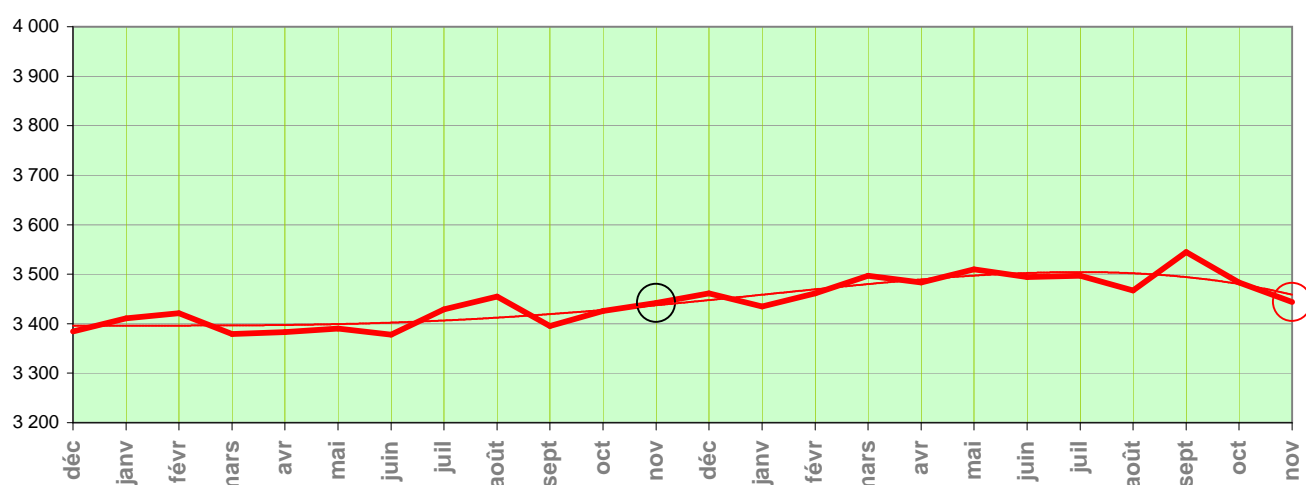
Sur les 12 derniers mois, le nombre de personnes tuées est stable par rapport à la même période un an auparavant.

Bilan des 12 mois écoulés	Accidents corporels	Tués à 30 jours	Blessés	dont hospitalisés
déc. 2015 à novembre 2016 mixtes*	56 999	3 444	71 695	27 102
déc. 2014 à novembre 2015 définitifs	56 517	3 442	70 782	26 477
Différence	482	2	913	625
Evolution	0,9%	0,1%	1,3%	2,4%

\* données 2015 définitives et données 2016 mixtes

### Evolution de la mortalité en glissement annuel Toutes catégories d'usagers confondues

NB : On a figuré ci-dessous, pour chaque mois, le total des tués à 30 jours sur les 12 mois écoulés (ce mois inclus). On voit ainsi l'évolution de la mortalité pour une année complète (donc sommairement affranchie des variations saisonnières).



2014	2015												2016											
D	J	F	M	A	M	J	J	A	S	O	N	D	J	F	M	A	M	J	J	A	S	O	N	
3 384	3 411	3 421	3 379	3 383	3 390	3 378	3 429	3 455	3 395	3 426	3 442	3 461	3 435	3 461	3 497	3 483	3 510	3 494	3 497	3 467	3 545	3 483	3 444	

En année glissante, la mortalité s'établit à 3 444 tués.

### → Evolution de la mortalité par catégorie d'usagers

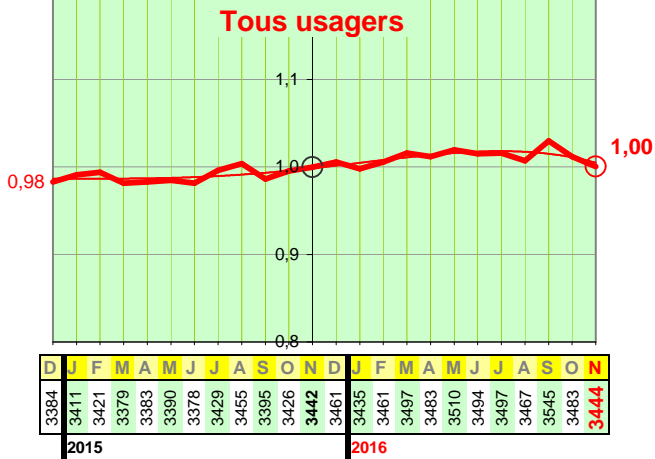
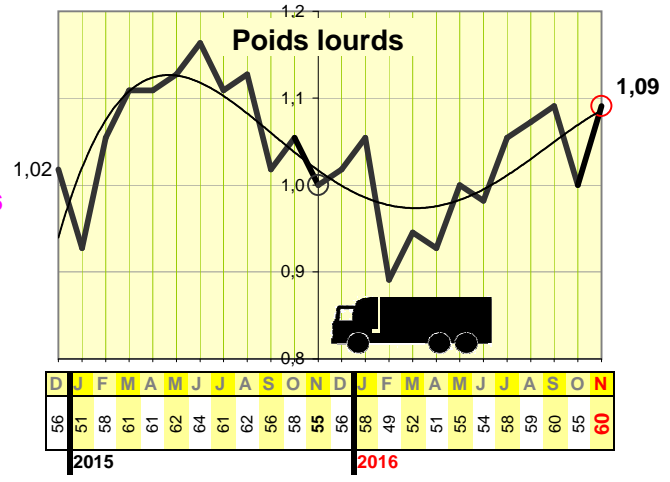
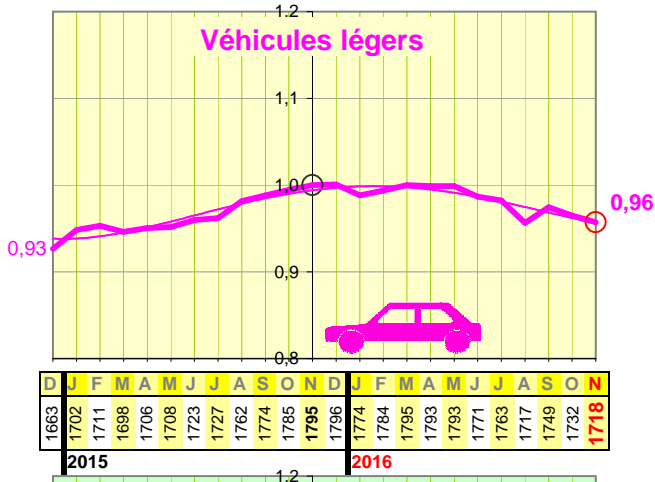
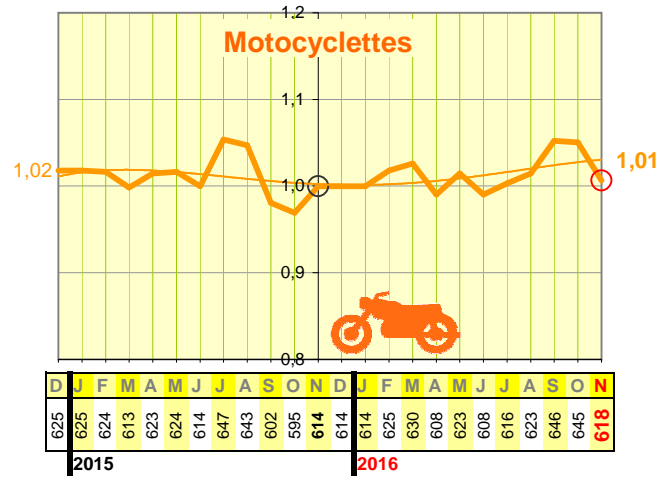
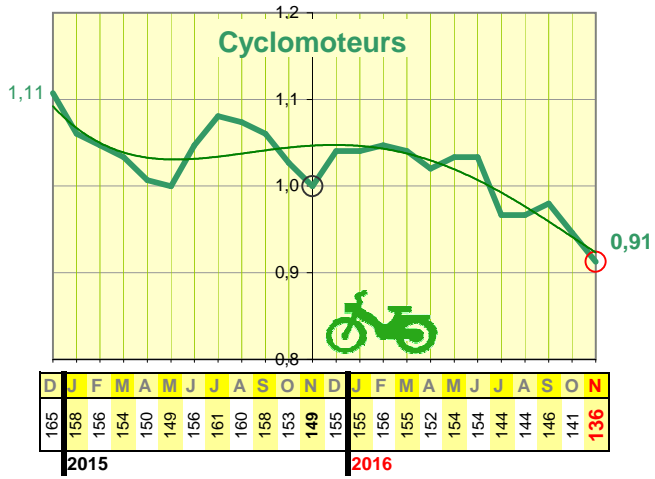
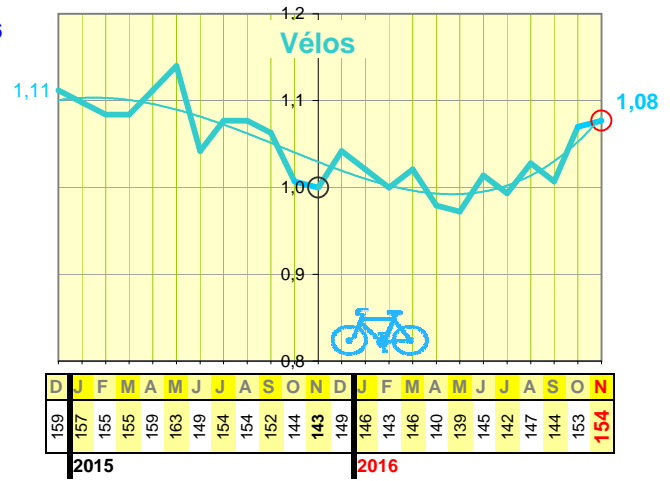
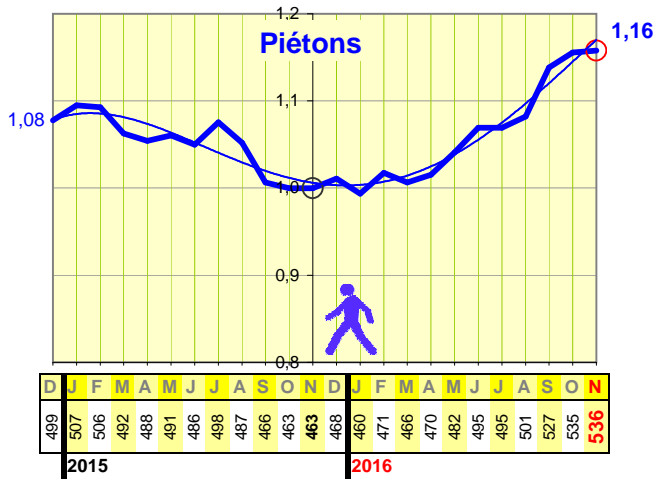
(voir la série de graphiques et tableaux associés [ci-contre](#))



Calculées en année glissante, les mortalités des cyclistes et des piétons sont plutôt stables par rapport au mois dernier

Les mortalités des automobilistes, des cyclomotoristes et des motocyclistes sont en baisse sensible.

Par rapport à l'an dernier, les mortalités piétonnes et cyclistes cumulées sur 12 mois sont en nette hausse : respectivement +16% (soit +73 tués) et +8%. A l'inverse, les mortalités des automobilistes et des cyclomotoristes confirment leur niveau très inférieur : respectivement -4% (soit -77 tués) et -9%. La mortalité motocycliste est stable en cumul sur 12 mois.



NB : Chacun des 6 premiers tableaux chiffrés de cette page donne, pour une catégorie d'usagers, les mortalités cumulées sur 12 mois glissants. Il s'agit là d'estimations provisoires de qualité limitée (meilleure pour les effectifs annuels élevés).

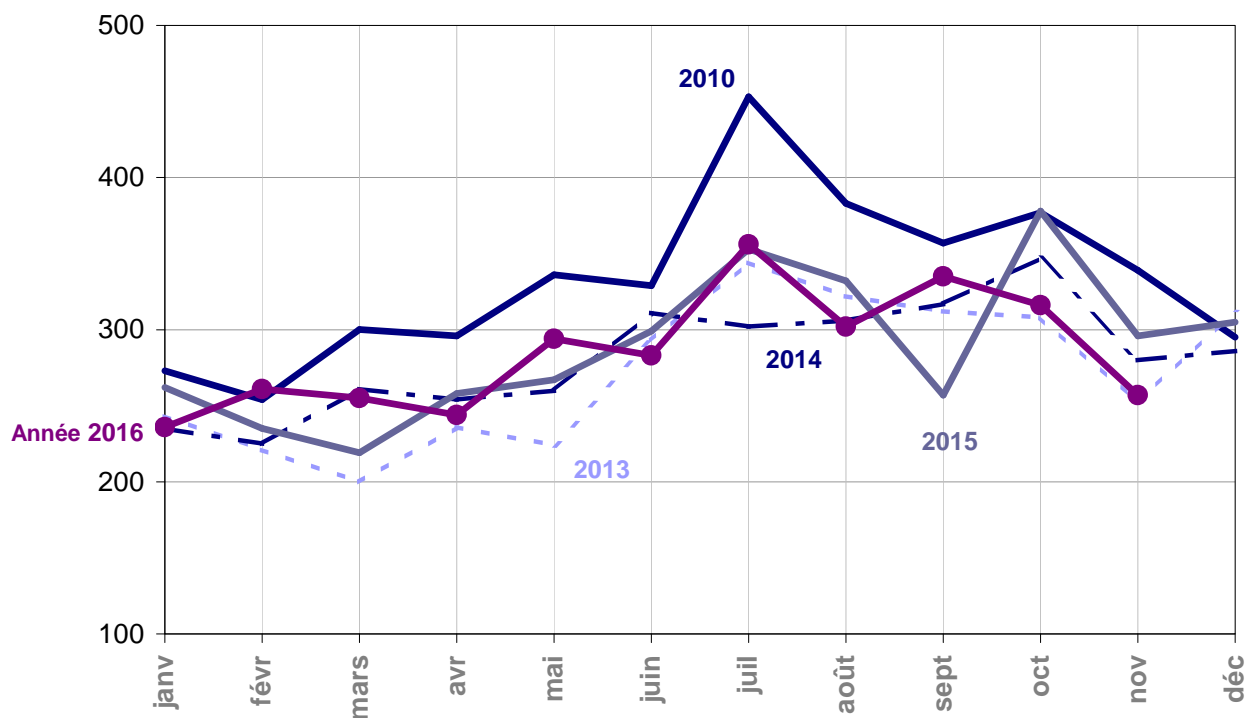
Les graphiques associés sont établis en valeurs indicielles, avec le même indice 1 il y a un an (en novembre 2015) et la même échelle des Y pour tous. Ainsi la valeur d'indice 1 représente 463 tués annuels chez les piétons, mais 1795 tués annuels chez les automobilistes, comme on le lit sur les tableaux correspondants.

Le graphique ci-contre ("Tous usagers"), également établi en valeurs indicielles, est identique à celui de la p.2, à l'échelle des Y près. Ceci pour faciliter la comparaison des tendances au sein de cette page.

La catégorie des "véhicules utilitaires légers" (VUL) n'est pas traitée isolément faute de source statistique, pas plus que les "autres" usagers : voiturettes, engins agricoles, autocars, etc. Les tués de ces catégories sont néanmoins incorporés aux totaux "Tous usagers".



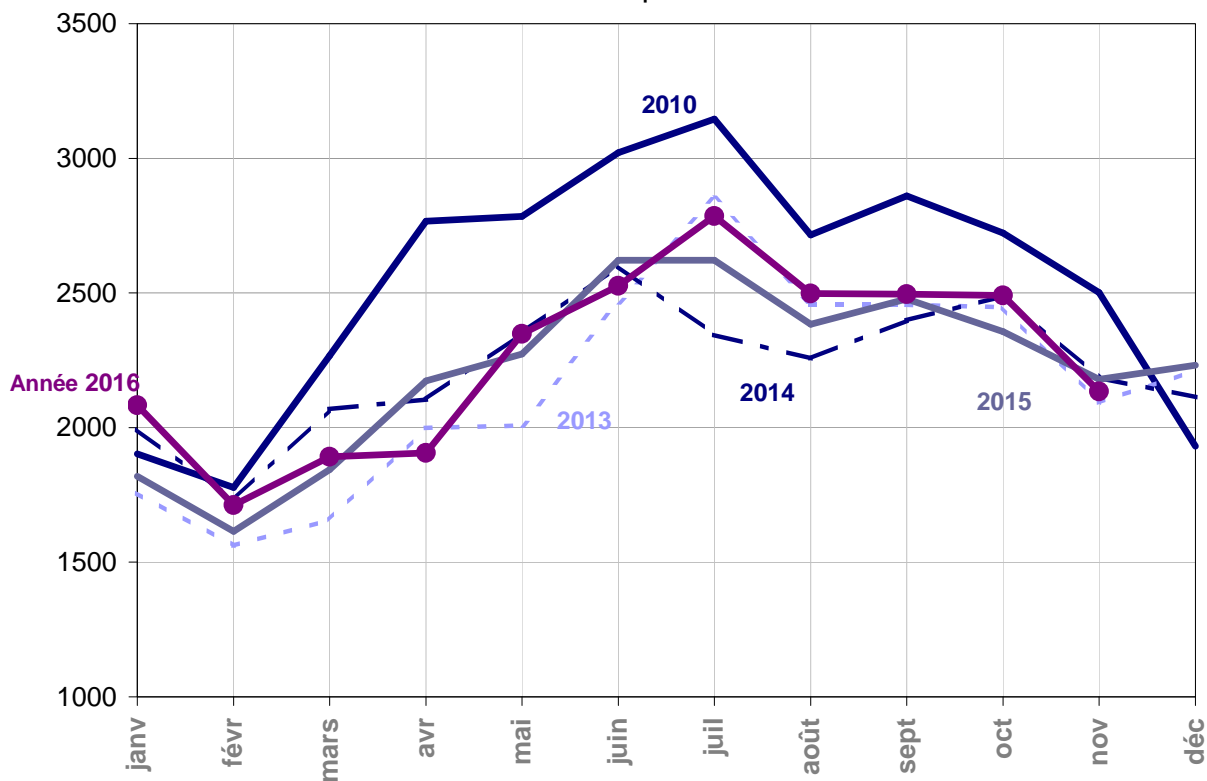
## Tués à 30 jours au mois par mois



	janv	févr	mars	avr	mai	juin	juil	août	sept	oct	nov	déc
<b>2000</b>	634	631	602	709	636	690	766	659	681	747	646	771
<b>2005</b>	405	345	396	370	450	480	608	478	441	472	413	460
<b>2006</b>	346	266	314	369	382	392	471	420	425	439	405	480
<b>2007</b>	395	286	318	411	346	385	478	399	428	368	396	410
<b>2008</b>	327	292	362	312	399	306	416	392	334	440	333	362
<b>2009</b>	288	299	294	327	386	403	396	412	384	429	349	306
<b>2010</b>	273	254	300	296	336	329	453	383	357	377	339	295
<b>2011</b>	324	269	301	360	322	336	354	370	347	351	296	333
<b>2012</b>	297	204	276	277	321	322	366	339	341	299	292	319
<b>2013</b>	243	221	200	236	224	293	344	322	312	308	252	313
<b>2014</b>	235	225	261	254	260	311	302	306	317	347	280	286
<b>2015</b>	262	235	219	258	267	299	353	332	257	378	296	305
<b>2016</b>	236	261	255	244	294	283	356	302	335	316	257	



## Hospitalisés au mois par mois



	janv	févr	mars	avr	mai	juin	juil	août	sept	oct	nov	déc
<b>2006</b>	3 093	2 524	2 920	3 261	3 387	4 003	4 009	3 333	3 738	3 584	3 381	3 429
<b>2007</b>	2 857	2 628	3 037	3 305	3 265	3 576	3 796	3 326	3 414	3 359	3 015	3 037
<b>2008</b>	2 749	2 536	2 685	2 696	3 095	3 172	3 508	3 025	2 948	3 248	2 673	2 630
<b>2009</b>	2 348	2 110	2 580	2 735	3 162	3 238	3 338	3 127	2 921	2 911	2 549	2 304
<b>2010</b>	1 902	1 777	2 267	2 766	2 784	3 021	3 146	2 715	2 860	2 723	2 501	1 931
<b>2011</b>	2 142	1 978	2 232	2 614	2 726	2 614	2 659	2 540	2 715	2 745	2 319	2 395
<b>2012</b>	2 036	1 570	2 178	1 913	2 412	2 565	2 538	2 383	2 703	2 552	2 248	2 044
<b>2013</b>	1 757	1 561	1 657	1 999	2 008	2 466	2 852	2 459	2 456	2 447	2 092	2 212
<b>2014</b>	1 994	1 730	2 069	2 104	2 352	2 600	2 345	2 257	2 398	2 488	2 185	2 113
<b>2015</b>	1 819	1 615	1 844	2 173	2 273	2 621	2 622	2 384	2 478	2 356	2 179	2 231
<b>2016</b>	2 083	1 712	1 892	1 906	2 348	2 526	2 785	2 498	2 496	2 491	2 134	

NB : En pourpre dans le tableau, estimations provisoires (remontées rapides extrapolées).

En violet, données dites "quasi-définitives" issues du BAAC (définitives à quelques unités près).

En noir, données BAAC définitives.