

# Observatoire national interministériel de la sécurité routière

## Baromètre du mois d'août 2016

### Bilan du mois

302 personnes seraient décédées sur les routes en août 2016.

La mortalité routière connaît une nette baisse (-9%) par rapport à août 2015. Les nombres des accidents corporels et des blessés sont relativement stables (respectivement -0,2% et -1,7%). En revanche, le nombre des blessés hospitalisés est en hausse (+3,8%).

Ainsi, août 2016 enregistrerait 30 personnes tuées de moins que le mois d'août 2015.

Bilan du mois d'août	Accidents corporels	Tués à 30 jours	Blessés	dont hospitalisés
août 2016 provisoire	4 271	302	5 475	2 474
août 2015 définitif	4 279	332	5 570	2 384
Différence 2016 / 2015	-8	-30	-95	90
Evolution 2016 / 2015	-0,2%	-9,0%	-1,7%	3,8%

### Bilan des 8 premiers mois de l'année 2016

La mortalité cumulée depuis le début de l'année 2016 est désormais équivalente à celle de la même période de 2015 (-0,1% soit une estimation de 2 personnes tuées de moins).

Bilan depuis début 2016	Accidents corporels	Tués à 30 jours	Blessés	dont hospitalisés
8 mois 2016 provisoires	36 195	2 223	45 759	17 516
8 mois 2015 définitifs	36 485	2 225	45 952	17 351
Différence 2016 / 2015	-290	-2	-193	165
Evolution 2016 / 2015	-0,8%	-0,1%	-0,4%	1,0%

#### Avertissement

*Ce bilan ne concerne que la France métropolitaine.*

*Pour le mois écoulé et les derniers mois précédents, ils reposent sur un dispositif de remontées rapides assurées en fin de mois par les forces de l'ordre. Il s'agit ici d'estimations provisoires des résultats du mois. Ces estimations initiales sont établies par extrapolation afin de compenser les décès tardifs sous 30 jours et de pallier divers autres écarts « structurels » ou systématiques entre remontées rapides et données définitives du Fichier national des accidents corporels (dit "Fichier BAAC"). L'extrapolation résulte de la confrontation des deux séries sur les douze derniers mois de disponibilité des BAAC validées.*

*Les estimations provisoires initiales des mois antérieurs sont ensuite affinées de loin en loin jusqu'à l'arrêt des chiffres définitifs. Ces estimations intermédiaires sont substituées aux estimations initiales au fur et à mesure de l'affermissement du Fichier BAAC, la marge d'erreur s'amenuisant en conséquence.*

## Bilan sur 12 mois glissants

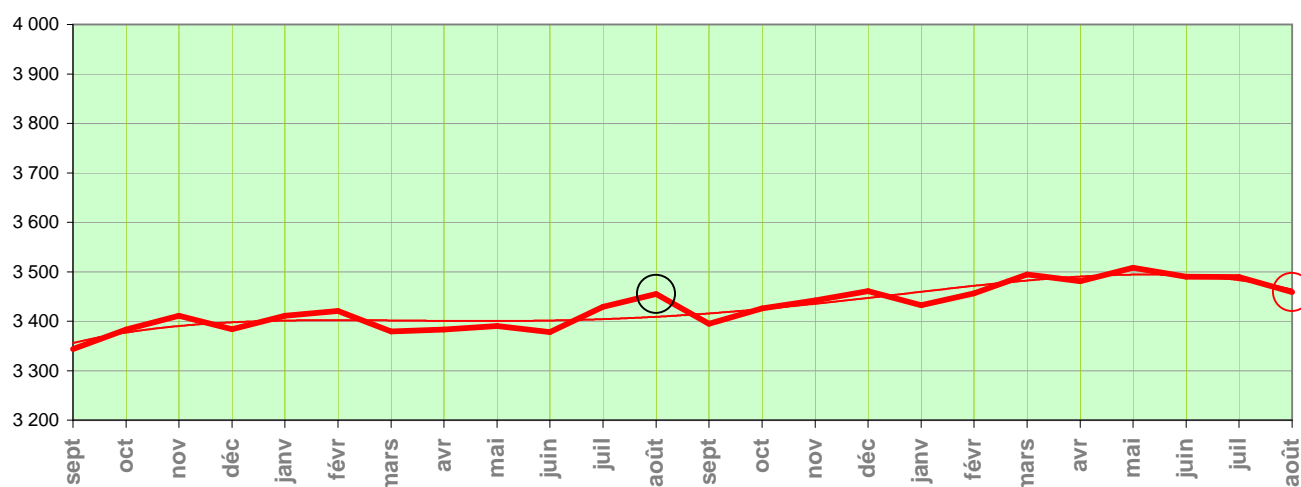
La mortalité cumulée sur les 12 derniers mois est équivalente à celle calculée un an auparavant (+0,1% soit une estimation de 4 personnes tuées de plus).

Bilan des 12 mois écoulés	Accidents corporels	Tués à 30 jours	Blessés	dont hospitalisés
sept. 2015 à août 2016 mixtes*	56 313	3 459	70 609	26 760
sept. 2014 à août 2015 définitifs	57 240	3 455	71 794	26 535
Différence	-927	4	-1 185	225
Evolution	-1,6%	0,1%	-1,7%	0,8%

\* données 2015 définitives et données 2016 provisoires

### Evolution de la mortalité en glissement annuel Toutes catégories d'usagers confondues

NB : On a figuré ci-dessous, pour chaque mois, le total des tués à 30 jours sur les 12 mois écoulés (ce mois inclus). On voit ainsi l'évolution de la mortalité pour une année complète (donc sommairement affranchie des variations saisonnières).



2014				2015												2016							
S	O	N	D	J	F	M	A	M	J	J	A	S	O	N	D	J	F	M	A	M	J	J	A
3 344	3 383	3 411	3 384	3 411	3 421	3 379	3 383	3 390	3 378	3 429	3 455	3 395	3 426	3 442	3 461	3 432	3 456	3 494	3 481	3 508	3 490	3 489	3 459

En année glissante, la mortalité s'établit à 3 459 personnes tuées, en baisse sur 3 mois consécutifs.

### → Evolution de la mortalité par catégorie d'usagers

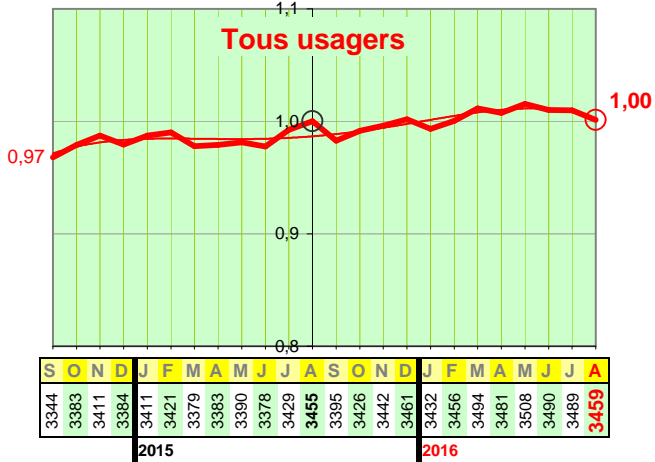
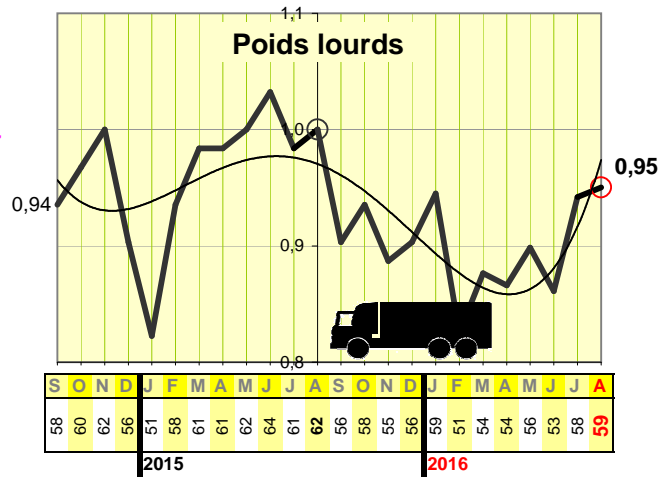
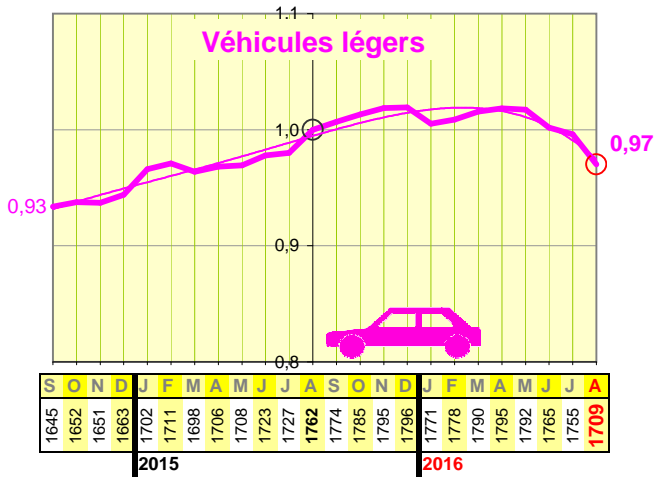
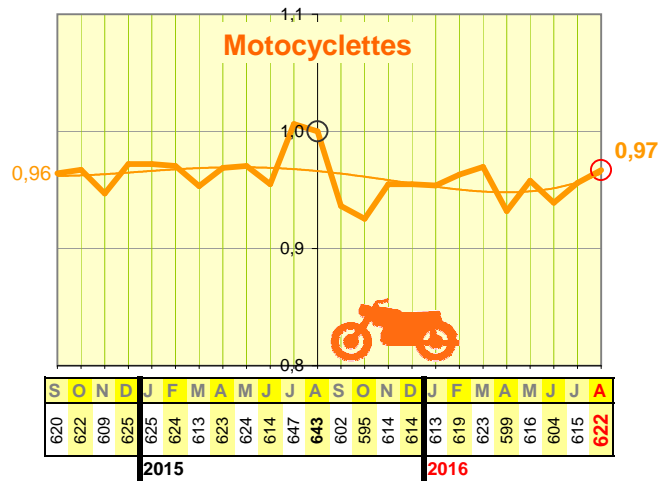
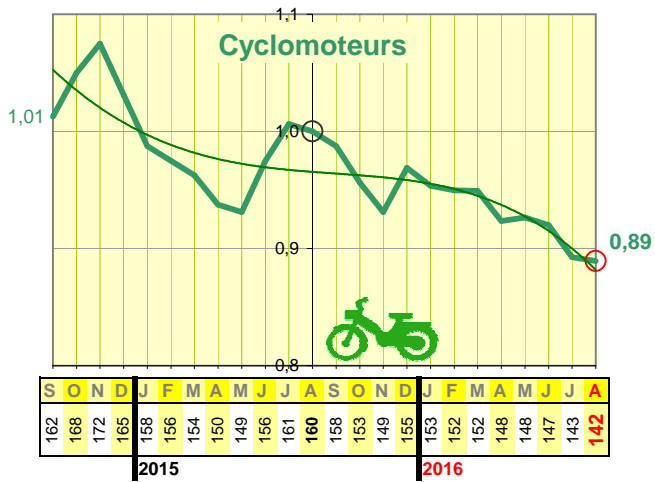
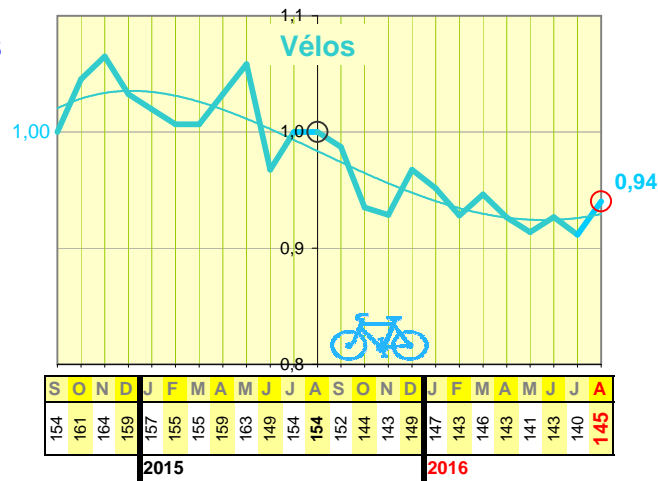
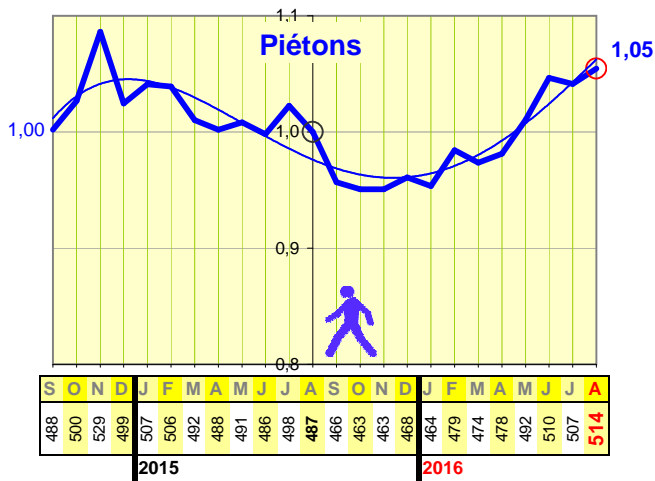
(voir la série de graphiques et tableaux associés [ci-contre](#))



La mortalité des automobilistes sur l'été 2016 (juin-juillet-août) est très inférieure à celle observée sur l'été 2015 ; plus de 80 vies auraient été épargnées, un gain qui devrait surtout concerner les enfants et jeunes adultes, alors que la mortalité des plus de 65 ans continue d'augmenter.

La mortalité des cyclomotoristes se stabilise en légère baisse (-6 tués), alors que les mortalités des cyclistes, motocyclistes et piétons cet été sont en hausse : respectivement +4 tués, +6 tués et +22 tués.

La mortalité cumulée sur 12 mois est en baisse de -3% chez les automobilistes et les motocyclistes, de -6% chez les cyclistes et -11% chez les cyclomotoristes par rapport à l'an dernier. En revanche, elle est 5% supérieure chez les piétons.



NB : Chacun des 6 premiers tableaux chiffrés de cette page donne, pour une catégorie d'usagers, les mortalités cumulées sur 12 mois glissants. Il s'agit là d'estimations provisoires de qualité limitée (meilleure pour les effectifs annuels élevés).

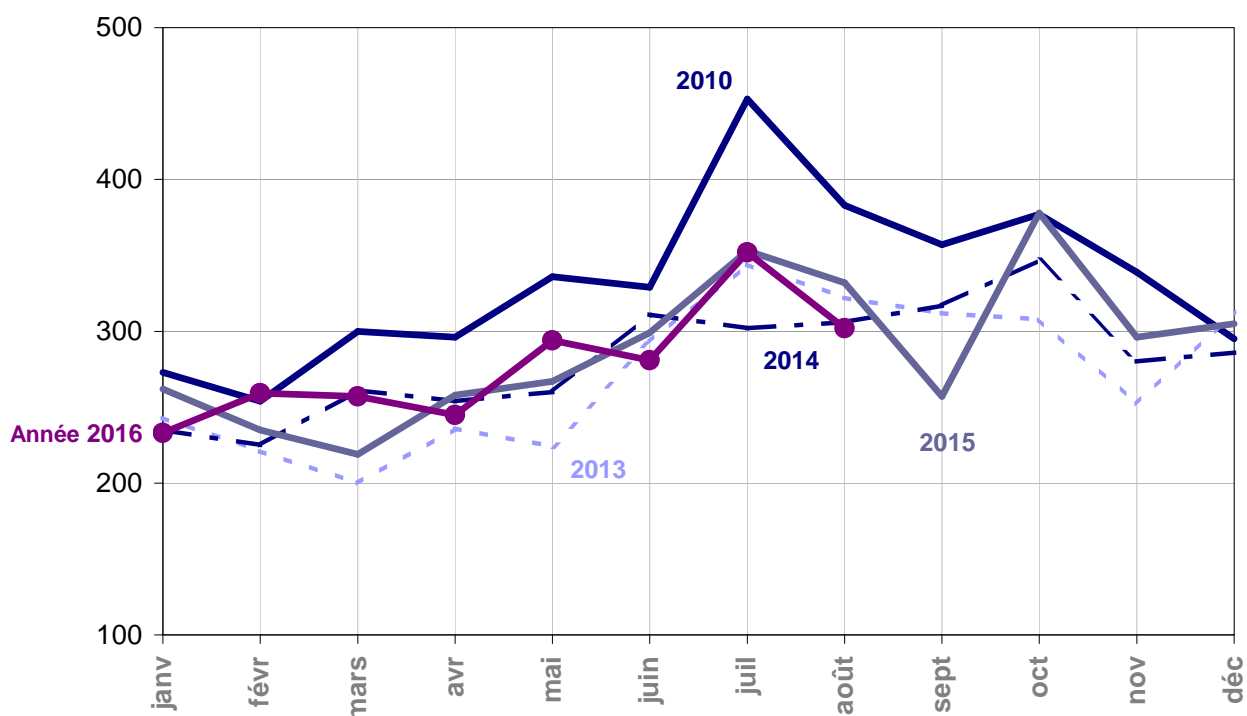
Les graphiques associés sont établis en valeurs indicielles, avec le même indice 1 il y a un an (en août 2015) et la même échelle des Y pour tous. Ainsi la valeur d'indice 1 représente 487 tués annuels chez les piétons, mais 1762 tués annuels chez les automobilistes, comme on le lit sur les tableaux correspondants.

Le graphique ci-contre ("Tous usagers"), également établi en valeurs indicielles, est identique à celui de la p.2, à l'échelle des Y près. Ceci pour faciliter la comparaison des tendances au sein de cette page.

La catégorie des "véhicules utilitaires légers" (VUL) n'est pas traitée isolément faute de source statistique, pas plus que les "autres" usagers : voiturettes, engins agricoles, autocars, etc. Les tués de ces catégories sont néanmoins incorporés aux totaux "Tous usagers".



## Tués à 30 jours au mois par mois



	janv	févr	mars	avr	mai	juin	juil	août	sept	oct	nov	déc
2000	634	631	602	709	636	690	766	659	681	747	646	771
2005	405	345	396	370	450	480	608	478	441	472	413	460
2006	346	266	314	369	382	392	471	420	425	439	405	480
2007	395	286	318	411	346	385	478	399	428	368	396	410
2008	327	292	362	312	399	306	416	392	334	440	333	362
2009	288	299	294	327	386	403	396	412	384	429	349	306
2010	273	254	300	296	336	329	453	383	357	377	339	295
2011	324	269	301	360	322	336	354	370	347	351	296	333
2012	297	204	276	277	321	322	366	339	341	299	292	319
2013	243	221	200	236	224	293	344	322	312	308	252	313
2014	235	225	261	254	260	311	302	306	317	347	280	286
2015	262	235	219	258	267	299	353	332	257	378	296	305
2016	233	259	257	245	294	281	352	302				

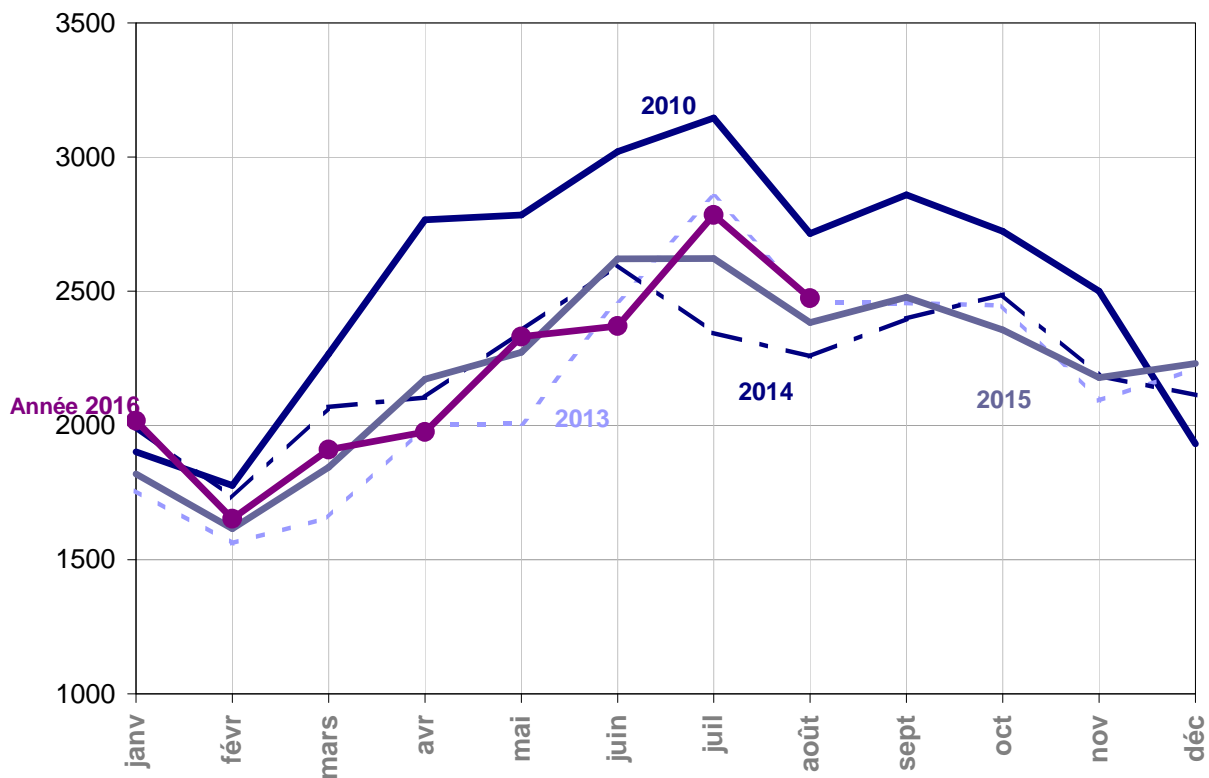
NB : **En pourpre dans le tableau, estimations provisoires (remontées rapides extrapolées).**

**En violet, données dites "quasi-définitives" issues du BAAC (définitives à quelques unités près).**

**En noir, données BAAC définitives.**



## Hospitalisés au mois par mois



	janv	févr	mars	avr	mai	juin	juil	août	sept	oct	nov	déc
<b>2006</b>	3 093	2 524	2 920	3 261	3 387	4 003	4 009	3 333	3 738	3 584	3 381	3 429
<b>2007</b>	2 857	2 628	3 037	3 305	3 265	3 576	3 796	3 326	3 414	3 359	3 015	3 037
<b>2008</b>	2 749	2 536	2 685	2 696	3 095	3 172	3 508	3 025	2 948	3 248	2 673	2 630
<b>2009</b>	2 348	2 110	2 580	2 735	3 162	3 238	3 338	3 127	2 921	2 911	2 549	2 304
<b>2010</b>	1 902	1 777	2 267	2 766	2 784	3 021	3 146	2 715	2 860	2 723	2 501	1 931
<b>2011</b>	2 142	1 978	2 232	2 614	2 726	2 614	2 659	2 540	2 715	2 745	2 319	2 395
<b>2012</b>	2 036	1 570	2 178	1 913	2 412	2 565	2 538	2 383	2 703	2 552	2 248	2 044
<b>2013</b>	1 757	1 561	1 657	1 999	2 008	2 466	2 852	2 459	2 456	2 447	2 092	2 212
<b>2014</b>	1 994	1 730	2 069	2 104	2 352	2 600	2 345	2 257	2 398	2 488	2 185	2 113
<b>2015</b>	1 819	1 615	1 844	2 173	2 273	2 621	2 622	2 384	2 478	2 356	2 179	2 231
<b>2016</b>	<b>2 017</b>	<b>1 653</b>	<b>1 910</b>	<b>1 976</b>	<b>2 331</b>	<b>2 371</b>	<b>2 784</b>	<b>2 474</b>				

NB : En pourpre dans le tableau, estimations provisoires (remontées rapides extrapolées).

En violet, données dites "quasi-définitives" issues du BAAC (définitives à quelques unités près).

En noir, données BAAC définitives.