

Observatoire national interministériel de la sécurité routière

Baromètre du mois de juillet 2015

Bilan du mois

360 personnes seraient décédées sur les routes en juillet 2015.

La mortalité routière connaît une hausse forte (+19,2%) par rapport à juillet 2014. Les nombres d'accidents corporels, des blessés et des blessés hospitalisés sont également en hausse (respectivement de +6,7%, +7,7% et +13,8%). La mortalité routière de juillet 2015 est supérieure à celle observée en juillet 2013 (+4,6%) mais inférieure à celle observée en juillet 2012 (-1,6%) ; les autres indicateurs sont tous inférieurs aux valeurs observées en juillet 2013 et lors des mois de jullets antérieurs.

Il est estimé qu'en juillet 2015, 58 personnes de plus auraient été tuées par rapport à juillet 2014.

Bilan du mois de juillet	Accidents corporels	Tués à 30 jours	Blessés	dont hospitalisés
juillet 2015 provisoire	5 090	360	6 617	2 668
juillet 2014 définitif	4 769	302	6 146	2 345
Différence 2015 / 2014	321	58	471	323
Evolution 2015 / 2014	6.7%	19.2%	7.7%	13.8%

Bilan des 7 premiers mois de l'année 2015

Sur les 7 premiers mois de l'année, le nombre de personnes tuées est en augmentation (+ 70 tués) par rapport à la même période de l'année précédente.

Bilan depuis début 2015	Accidents corporels	Tués à 30 jours	Blessés	dont hospitalisés
7 mois 2015 provisoires	31 979	1 918	40 097	14 845
7 mois 2014 définitifs	33 336	1 848	41 773	15 194
Différence 2015 / 2014	-1 357	70	-1 676	-351
Evolution 2015 / 2014	-4.1%	3.8%	-4.0%	-2.3%

Avertissement

Ce bilan ne concerne que la France métropolitaine.

Pour le mois écoulé et les derniers mois précédents, ils reposent sur un dispositif de remontées rapides assurées en fin de mois par les forces de l'ordre. Il s'agit ici d'estimations provisoires des résultats du mois. Ces estimations initiales sont établies par extrapolation afin de compenser les décès tardifs sous 30 jours et de pallier divers autres écarts « structurels » ou systématiques entre remontées rapides et données définitives du Fichier national des accidents corporels (dit "Fichier BAAC"). L'extrapolation résulte de la confrontation des deux séries sur les douze derniers mois de disponibilité des BAAC validées.

Les estimations provisoires initiales des mois antérieurs sont ensuite affinées de loin en loin jusqu'à l'arrêt des chiffres définitifs. Ces estimations intermédiaires sont substituées aux estimations initiales au fur et à mesure de l'affermissement du Fichier BAAC, la marge d'erreur s'amenuisant en conséquence.

Bilan sur 12 mois glissants

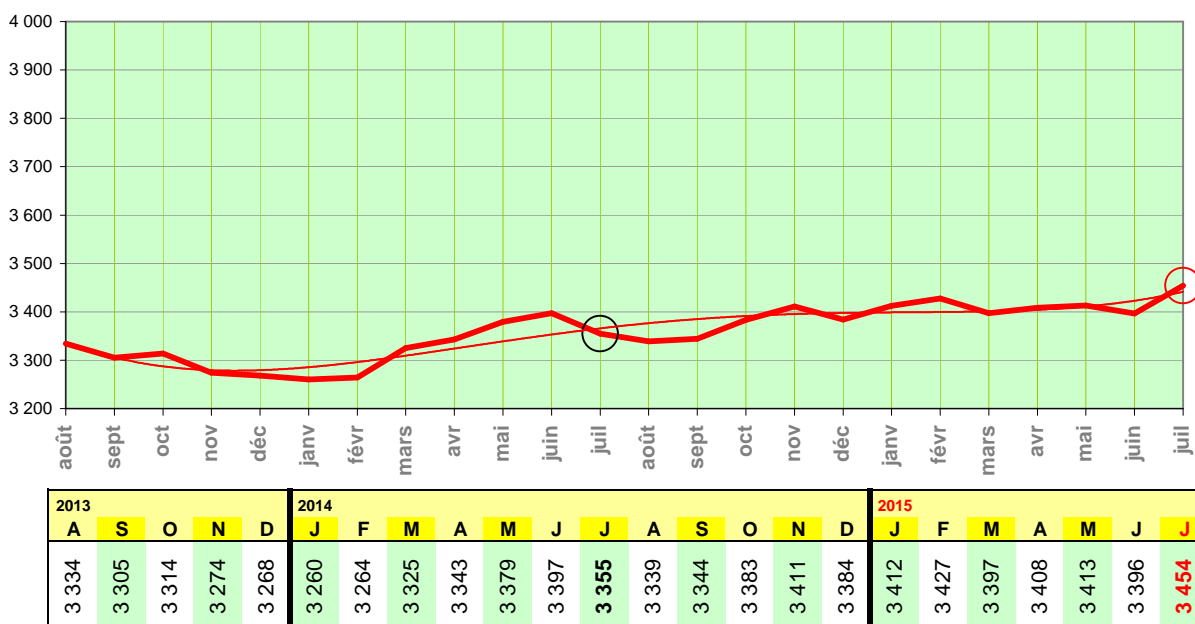
Sur les 12 derniers mois, le nombre de personnes tuées est en augmentation de 3 % par rapport à la même période un an auparavant.

Bilan des 12 mois écoulés	Accidents corporels	Tués à 30 jours	Blessés	dont hospitalisés
août 2014 à juillet 2015 mixtes*	56 834	3 454	71 372	26 286
août 2013 à juillet 2014 définitifs	58 439	3 355	72 979	26 860
Différence	-1 605	99	-1 607	-574
Evolution	-2.7%	3.0%	-2.2%	-2.1%

* données 2014 définitives et données 2015 provisoires

Evolution de la mortalité en glissement annuel Toutes catégories d'usagers confondues

NB : On a figuré ci-dessous, pour chaque mois, le total des tués à 30 jours sur les 12 mois écoulés (ce mois inclus). On voit ainsi l'évolution de la mortalité pour une année complète (donc sommairement affranchie des variations saisonnières).



La mortalité routière sur ces douze derniers mois s'établit à 3 454 personnes tuées.

→ Evolution de la mortalité par catégorie d'usagers

(voir la série de graphiques et tableaux associés [ci-contre](#))

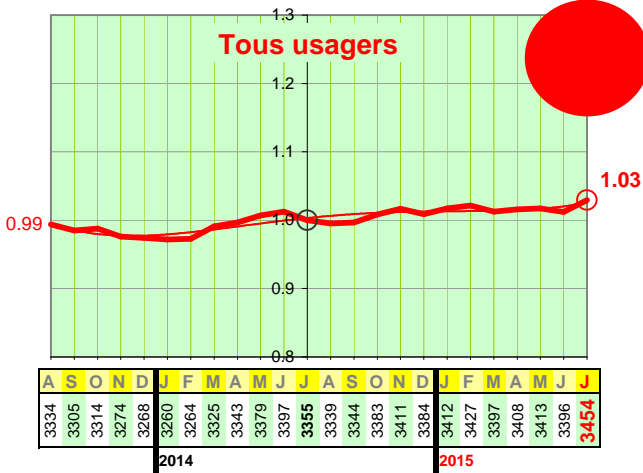
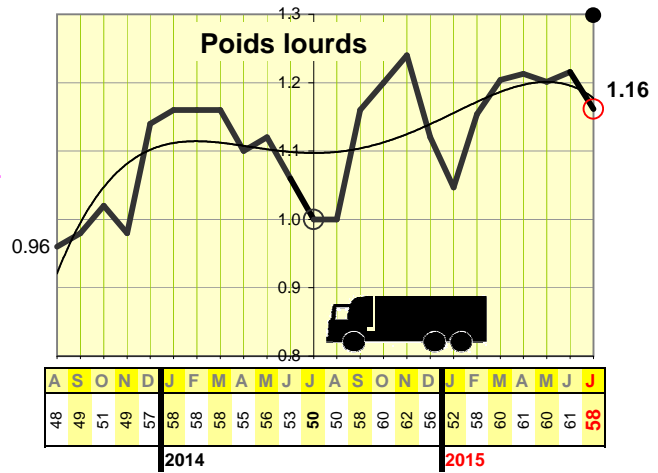
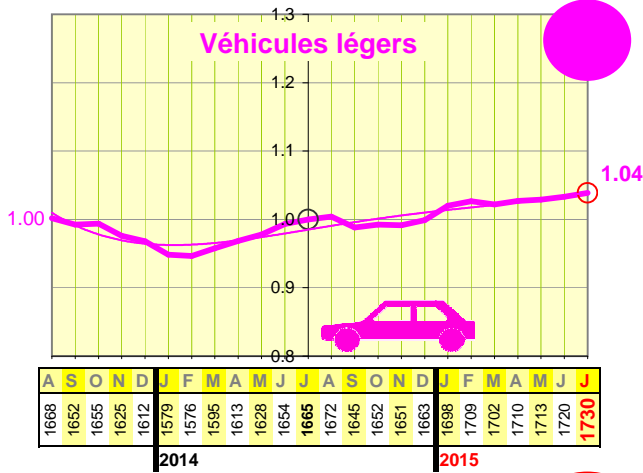
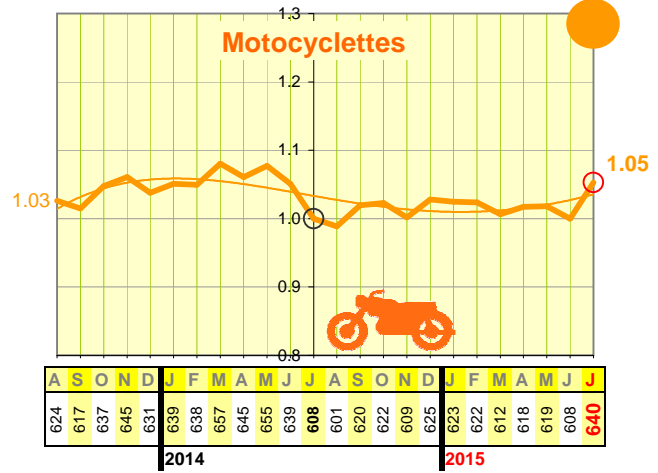
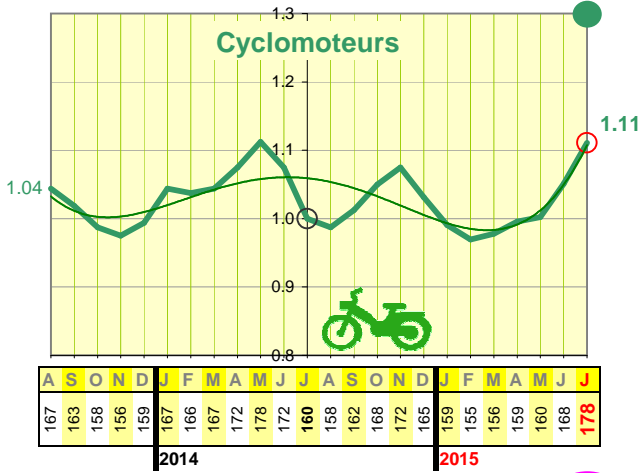
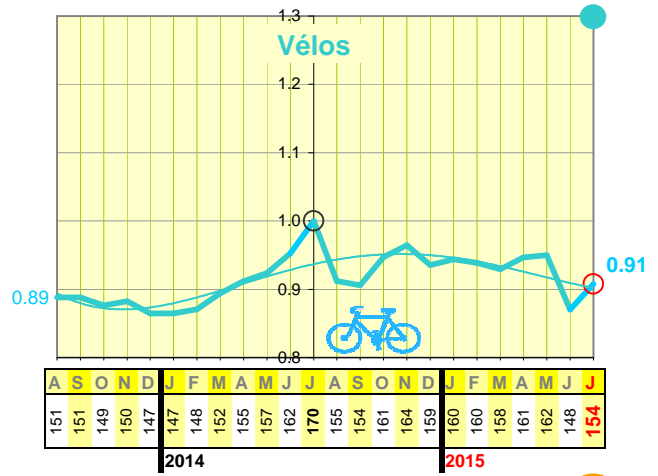
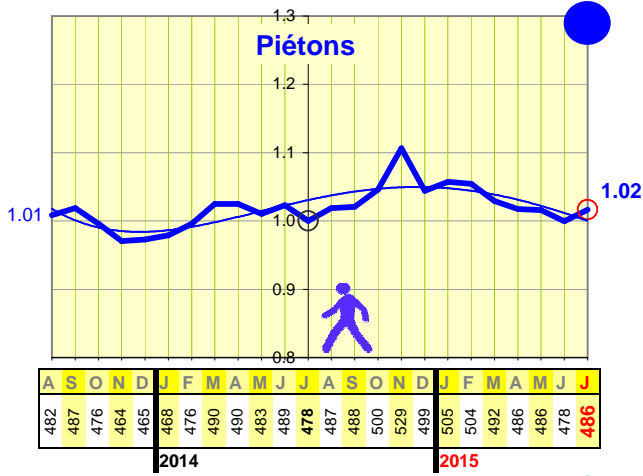


Calculée en année glissante, la mortalité des automobilistes est en légère hausse depuis le début de l'année. Les mortalités piétonnes et cyclistes, plutôt en baisse depuis 6 mois, affichent un mauvais mois de juillet.

Les mortalités motocyclistes et cyclomotoristes, globalement stables sur les 6 premiers mois, affichent une forte hausse sur ce mois de juillet : juillet 2014, très pluvieux, avait vraisemblablement réduit les déplacements et la mortalité de juillet 2015 s'établit au niveau élevé constaté en juillet 2013.

Toujours calculées en année glissante, la mortalité des motocyclistes est désormais en hausse sensible d'une année sur l'autre (+5% soit +32 tués) et la mortalité cyclomotoriste en hausse forte (+11% soit +18 tués). La hausse de +4% de la mortalité des automobilistes correspond à une augmentation du nombre de tués sur 12 mois de 65 personnes en un an.

Par rapport à il y a un an, la mortalité cumulée sur 12 mois des piétons est en hausse légère (+2% soit +8 tués), alors que celle des cyclistes est inférieure de -9% soit -16 tués ; son niveau dépasse cependant celui observé il y a 2 ans (+3 tués). La mortalité cumulée sur 12 mois des usagers de poids lourds, au résultat toujours très changeant compte tenu des valeurs statistiquement faibles, s'établit au niveau d'il y a 2 ans, mais en hausse de +8 tués par rapport à il y a un an.



NB : Chacun des 6 premiers tableaux chiffrés de cette page donne, pour une catégorie d'usagers, les mortalités cumulées sur 12 mois glissants. Il s'agit là d'estimations provisoires de qualité limitée (meilleure pour les effectifs annuels élevés). La pastille en haut à gauche représente le poids de la mortalité de chaque catégorie.

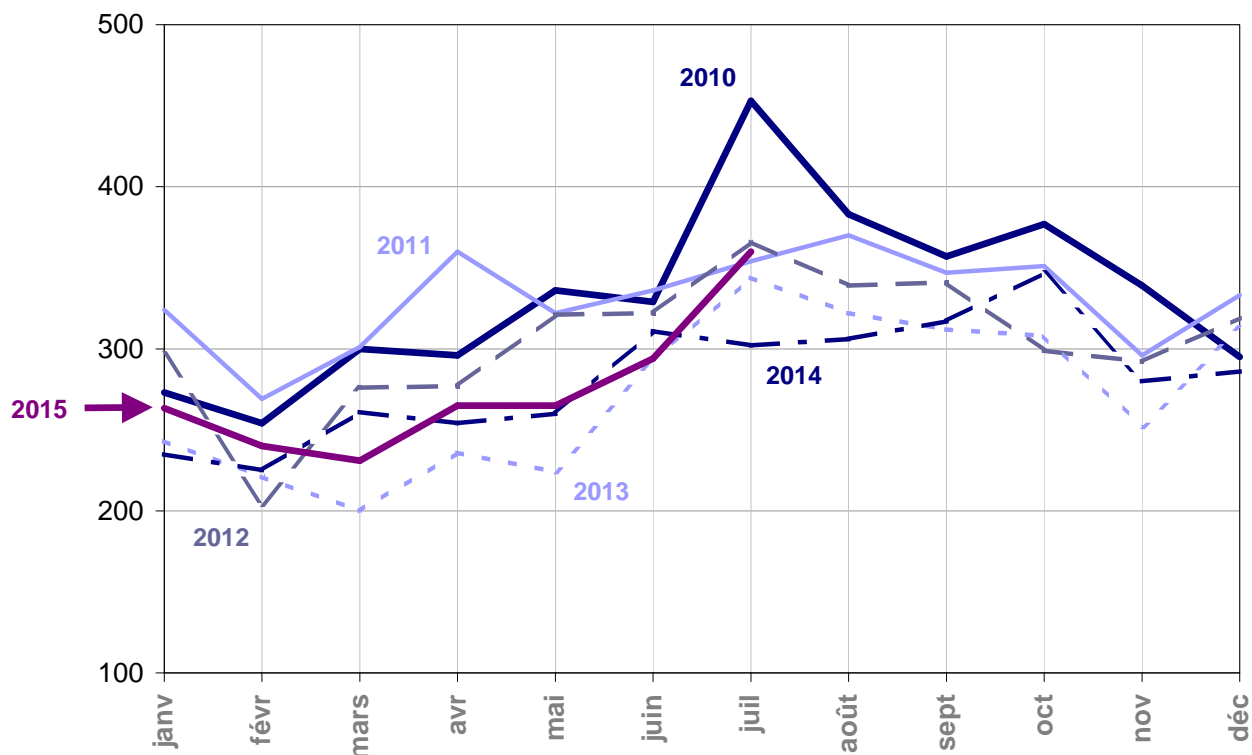
Les graphiques associés sont établis en valeurs indicielles, avec le même indice 1 il y a un an (en juillet 2014) et la même échelle des Y pour tous. Ainsi la valeur d'indice 1 représente 478 tués annuels chez les piétons, mais 1665 tués annuels chez les automobilistes, comme on le lit sur les tableaux correspondants.

Le graphique ci-contre ("Tous usagers"), également établi en valeurs indicielles, est identique à celui de la p.2, à l'échelle des Y près. Ceci pour faciliter la comparaison des tendances au sein de cette page.

La catégorie des "véhicules utilitaires légers" (VUL) n'est pas traitée isolément faute de source statistique, pas plus que les "autres" usagers : voitures, engins agricoles, autocars, etc. Les tués de ces catégories sont néanmoins incorporés aux totaux "Tous usagers".



Tués à 30 jours au mois par mois sur 15 ans



	janv	févr	mars	avr	mai	juin	juil	août	sept	oct	nov	déc
2000	634	631	602	709	636	690	766	659	681	747	646	771
2005	405	345	396	370	450	480	608	478	441	472	413	460
2006	346	266	314	369	382	392	471	420	425	439	405	480
2007	395	286	318	411	346	385	478	399	428	368	396	410
2008	327	292	362	312	399	306	416	392	334	440	333	362
2009	288	299	294	327	386	403	396	412	384	429	349	306
2010	273	254	300	296	336	329	453	383	357	377	339	295
2011	324	269	301	360	322	336	354	370	347	351	296	333
2012	297	204	276	277	321	322	366	339	341	299	292	319
2013	243	221	200	236	224	293	344	322	312	308	252	313
2014	235	225	261	254	260	311	302	306	317	347	280	286
2015	263	240	231	265	265	294	360					

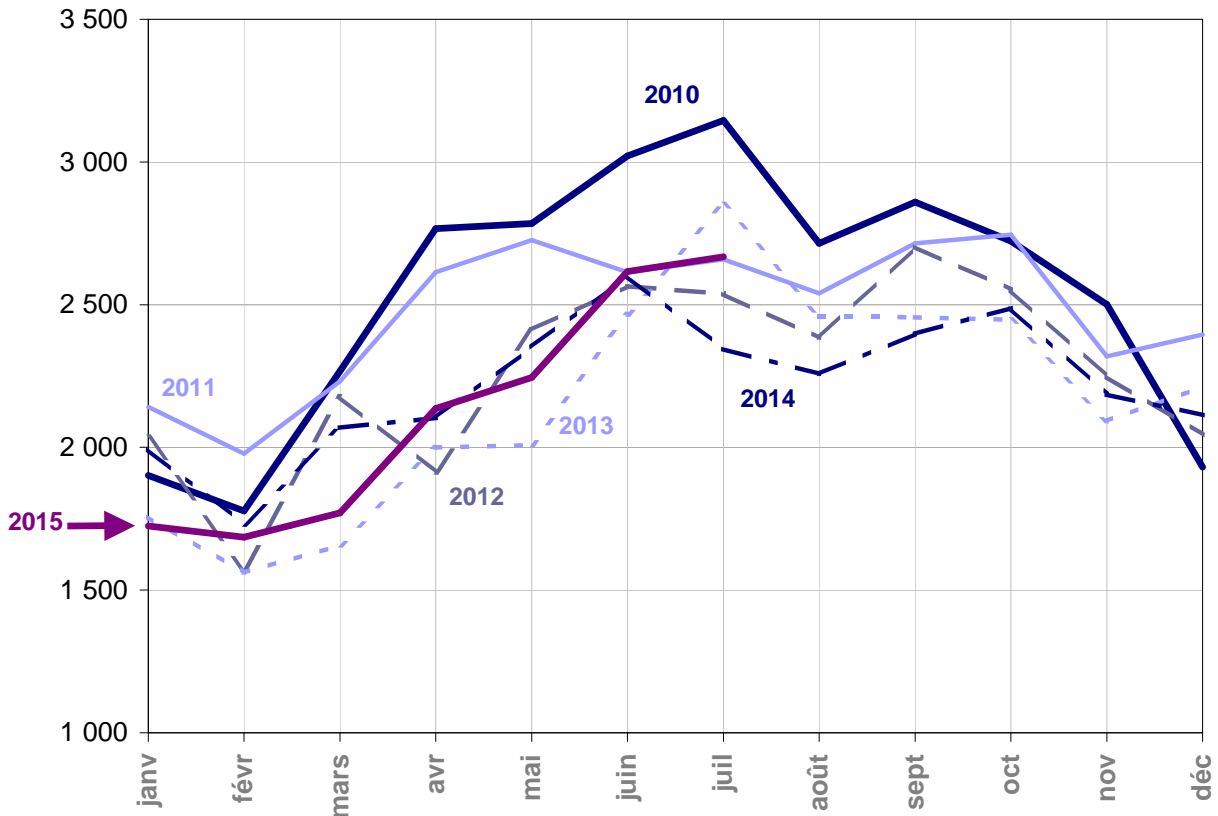
NB : **En pourpre dans le tableau, estimations provisoires (remontées rapides extrapolées).**

En violet, données dites "quasi-définitives" issues du BAAC (définitives à quelques unités près).

En noir, données BAAC définitives.



Hospitalisés au mois par mois sur 10 ans



	janv	févr	mars	avr	mai	juin	juil	août	sept	oct	nov	déc
2006	3 093	2 524	2 920	3 261	3 387	4 003	4 009	3 333	3 738	3 584	3 381	3 429
2007	2 857	2 628	3 037	3 305	3 265	3 576	3 796	3 326	3 414	3 359	3 015	3 037
2008	2 749	2 536	2 685	2 696	3 095	3 172	3 508	3 025	2 948	3 248	2 673	2 630
2009	2 348	2 110	2 580	2 735	3 162	3 238	3 338	3 127	2 921	2 911	2 549	2 304
2010	1 902	1 777	2 267	2 766	2 784	3 021	3 146	2 715	2 860	2 723	2 501	1 931
2011	2 142	1 978	2 232	2 614	2 726	2 614	2 659	2 540	2 715	2 745	2 319	2 395
2012	2 036	1 570	2 178	1 913	2 412	2 565	2 538	2 383	2 703	2 552	2 248	2 044
2013	1 757	1 561	1 657	1 999	2 008	2 466	2 852	2 459	2 456	2 447	2 092	2 212
2014	1 994	1 730	2 069	2 104	2 352	2 600	2 345	2 257	2 398	2 488	2 185	2 113
2015	1 725	1 685	1 770	2 136	2 245	2 616	2 668					

NB : **En pourpre dans le tableau, estimations provisoires (remontées rapides extrapolées).**

En violet, données dites "quasi-définitives" issues du BAAC (définitives à quelques unités près).

En noir, données BAAC définitives.