

Observatoire national interministériel de la sécurité routière

Baromètre du mois de mai 2015

Bilan du mois

265 personnes seraient décédées sur les routes en mai 2015.

La mortalité routière connaît une très légère hausse (+1.9%) par rapport à mai 2014. En revanche, les nombres des blessés hospitalisés, blessés et des accidents corporels sont en baisse (respectivement -4.5%, -6.2% et -4.7%).

Il est estimé qu'en mai 2015, 5 personnes de plus auraient été tuées par rapport à mai 2014.

Bilan du mois de mai	Accidents corporels	Tués à 30 jours	Blessés	dont hospitalisés
mai 2015 provisoire	4 723	265	5 927	2 245
mai 2014 définitif	4 958	260	6 316	2 352
Différence 2015 / 2014	-235	5	-389	-107
Evolution 2015 / 2014	-4.7%	1.9%	-6.2%	-4.5%

Bilan des 5 premiers mois de l'année 2015

Sur les 5 premiers mois de l'année, le nombre de personnes tuées est en augmentation (+ 29 tués) par rapport à la même période de l'année précédente.

Bilan depuis début 2015	Accidents corporels	Tués à 30 jours	Blessés	dont hospitalisés
5 mois 2015 provisoires	21 411	1 264	26 669	9 561
5 mois 2014 définitifs	23 132	1 235	28 777	10 249
Différence 2015 / 2014	-1 721	29	-2 108	-688
Evolution 2015 / 2014	-7.4%	2.3%	-7.3%	-6.7%

Avertissement

Ce bilan ne concerne que la France métropolitaine.

Pour le mois écoulé et les derniers mois précédents, ils reposent sur un dispositif de remontées rapides assurées en fin de mois par les forces de l'ordre. Il s'agit ici d'estimations provisoires des résultats du mois. Ces estimations initiales sont établies par extrapolation afin de compenser les décès tardifs sous 30 jours et de pallier divers autres écarts « structurels » ou systématiques entre remontées rapides et données définitives du Fichier national des accidents corporels (dit "Fichier BAAC"). L'extrapolation résulte de la confrontation des deux séries sur les douze derniers mois de disponibilité des BAAC validées.

Les estimations provisoires initiales des mois antérieurs sont ensuite affinées de loin en loin jusqu'à l'arrêt des chiffres définitifs. Ces estimations intermédiaires sont substituées aux estimations initiales au fur et à mesure de l'affermissement du Fichier BAAC, la marge d'erreur s'amenuisant en conséquence.

Bilan sur 12 mois glissants

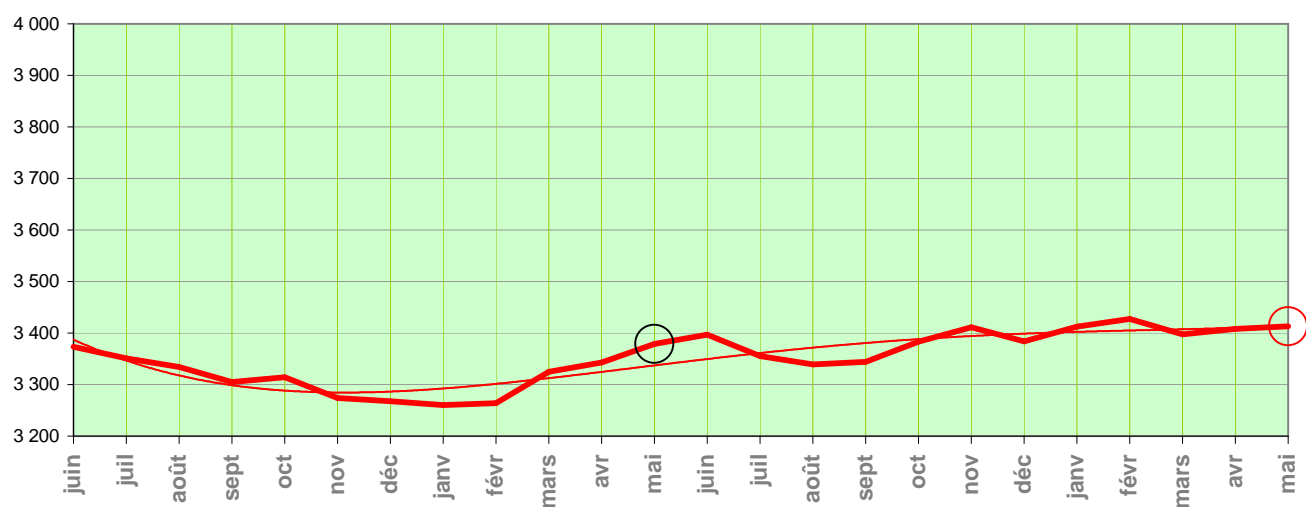
Sur les 12 derniers mois, le nombre de personnes tuées est en augmentation de 1 % par rapport à la même période un an auparavant.

Bilan des 12 mois écoulés	Accidents corporels	Tués à 30 jours	Blessés	dont hospitalisés
juin 2014 à mai 2015 mixtes*	56 470	3 413	70 940	25 947
juin 2013 à mai 2014 définitifs	59 120	3 379	73 576	27 233
Différence	-2 650	34	-2 636	-1 286
Evolution	-4.5%	1.0%	-3.6%	-4.7%

* données 2014 définitives et données 2015 provisoires

Evolution de la mortalité en glissement annuel Toutes catégories d'usagers confondues

NB : On a figuré ci-dessous, pour chaque mois, le total des tués à 30 jours sur les 12 mois écoulés (ce mois inclus). On voit ainsi l'évolution de la mortalité pour une année complète (donc sommairement affranchie des variations saisonnières).



2013							2014							2015									
J	J	A	S	O	N	D	J	F	M	A	M	J	J	A	S	O	N	D	J	F	M	A	M
3 373	3 351	3 334	3 305	3 314	3 274	3 268	3 260	3 264	3 325	3 343	3 379	3 397	3 355	3 339	3 344	3 383	3 411	3 384	3 412	3 427	3 397	3 408	3 413

En année glissante, la mortalité remonte à 3 413 tués, poursuivant la hausse engagée il y a 1 mois.

→ **Evolution de la mortalité par catégorie d'usagers**
(voir la série de graphiques et tableaux associés [ci-contre](#))

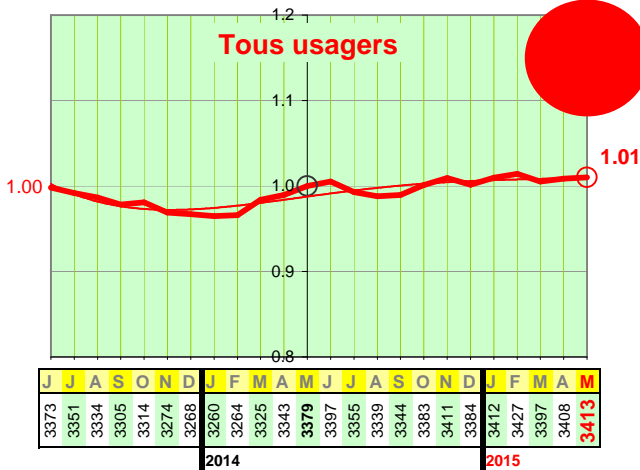
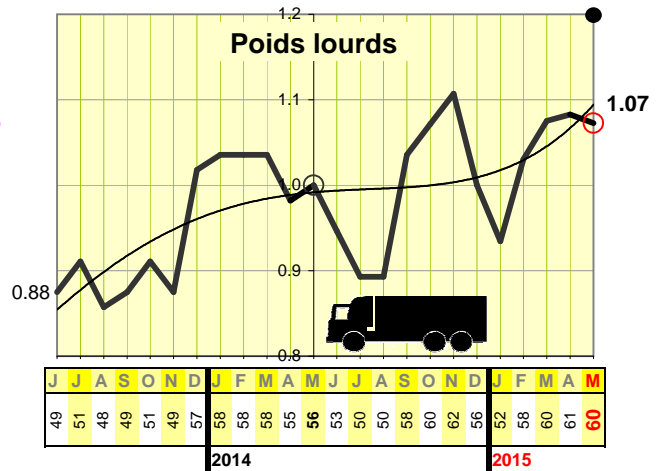
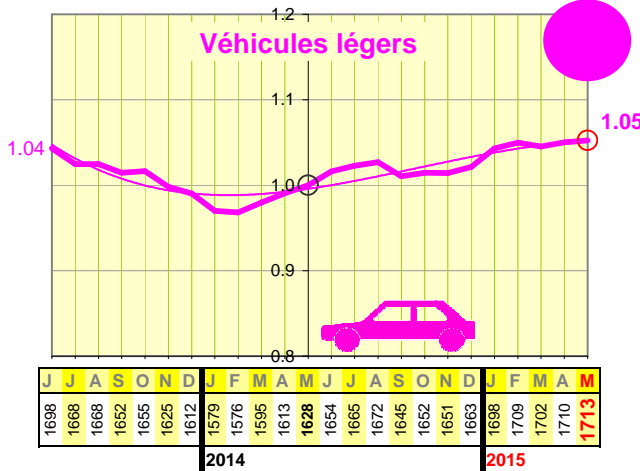
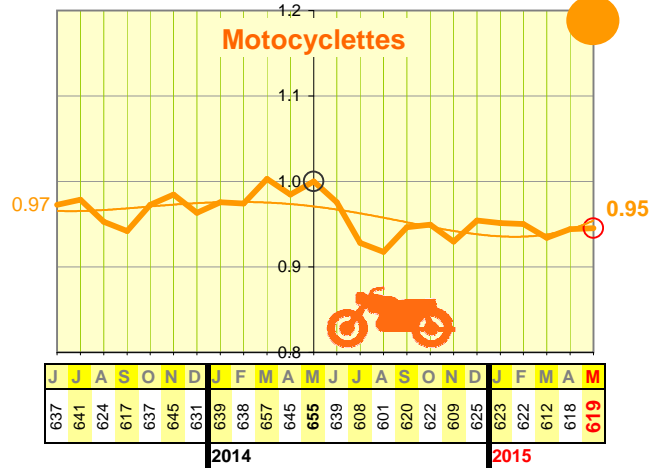
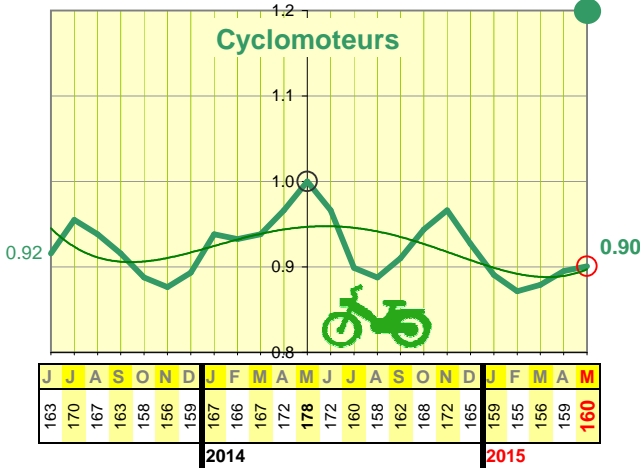
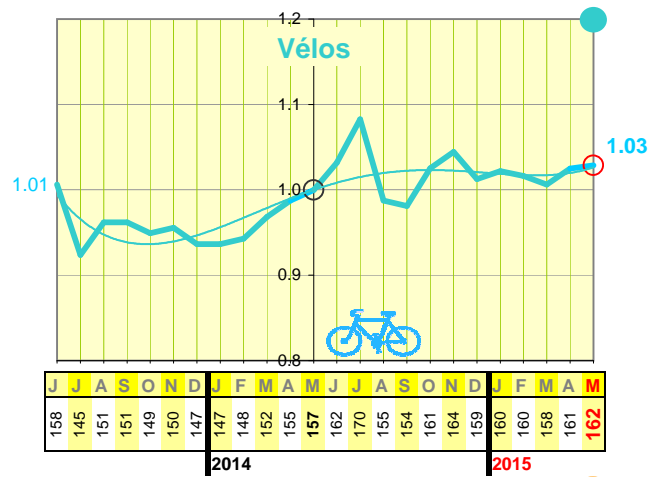
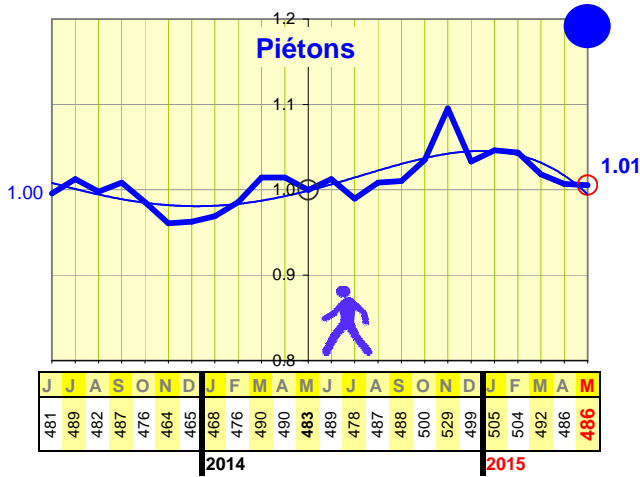


Calculée en année glissante, la mortalité des piétons affiche un retrait sensible sur ces premiers mois de l'année, alors que les mortalités des cyclistes, cyclomotoristes et motocyclistes sont plutôt stables voire en légère augmentation.

Les mortalités des automobilistes et des usagers poids lourds affichent une hausse sensible en ces premiers mois de l'année.

Toujours calculée en année glissante, les mortalités piétonne et cyclomotoriste, après une forte hausse, ont retrouvé respectivement les niveaux d'il y a 1 an et 2 ans. En revanche la mortalité cycliste est +3% au-dessus de celle d'il y a un an, et celle des automobilistes +5% au-dessus.

La mortalité motocycliste, après une baisse importante lors des intempéries de l'été 2014, semble remonter.



NB : Chacun des 6 premiers tableaux chiffrés de cette page donne, pour une catégorie d'usagers, les mortalités cumulées sur 12 mois glissants. Il s'agit là d'estimations provisoires de qualité limitée (meilleure pour les effectifs annuels élevés). La pastille en haut à gauche représente le poids de la mortalité de chaque catégorie.

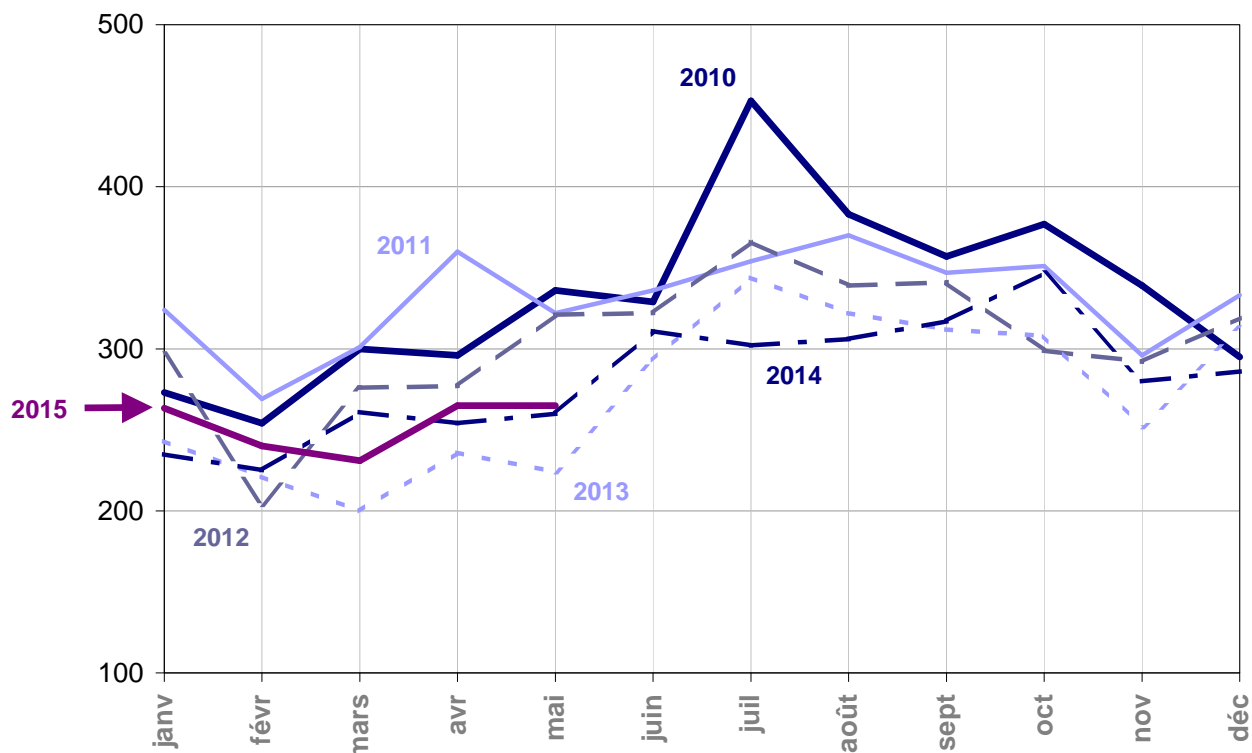
Les graphiques associés sont établis en valeurs indicielles, avec le même indice 1 il y a un an (en mai 2014) et la même échelle des Y pour tous. Ainsi la valeur d'indice 1 représente 483 tués annuels chez les piétons, mais 1628 tués annuels chez les automobilistes, comme on le lit sur les tableaux correspondants.

Le graphique ci-contre ("Tous usagers"), également établi en valeurs indicielles, est identique à celui de la p.2, à l'échelle des Y près. Ceci pour faciliter la comparaison des tendances au sein de cette page.

La catégorie des "véhicules utilitaires légers" (VUL) n'est pas traitée isolément faute de source statistique, pas plus que les "autres" usagers : voitures, engins agricoles, autocars, etc. Les tués de ces catégories sont néanmoins incorporés aux totaux "Tous usagers".



Tués à 30 jours au mois par mois sur 15 ans

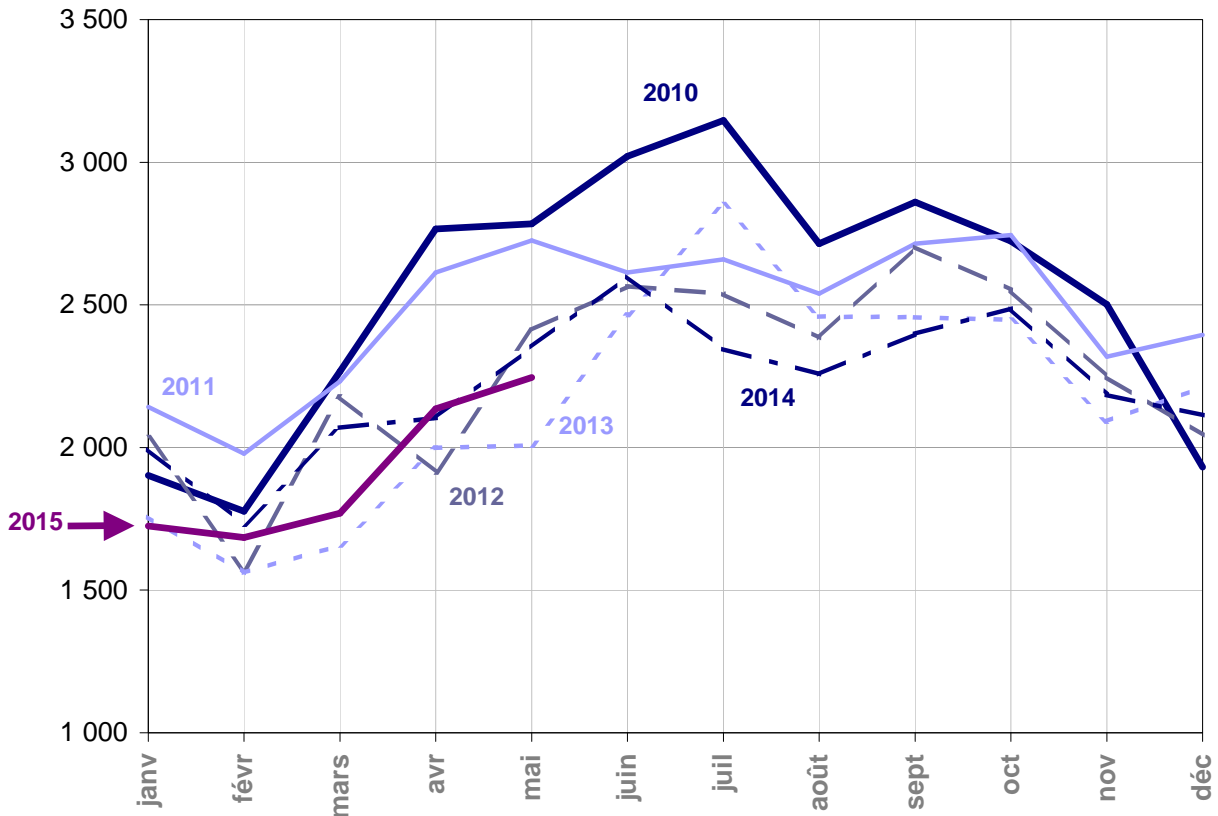


	janv	févr	mars	avr	mai	juin	juil	août	sept	oct	nov	déc
2000	634	631	602	709	636	690	766	659	681	747	646	771
2005	405	345	396	370	450	480	608	478	441	472	413	460
2006	346	266	314	369	382	392	471	420	425	439	405	480
2007	395	286	318	411	346	385	478	399	428	368	396	410
2008	327	292	362	312	399	306	416	392	334	440	333	362
2009	288	299	294	327	386	403	396	412	384	429	349	306
2010	273	254	300	296	336	329	453	383	357	377	339	295
2011	324	269	301	360	322	336	354	370	347	351	296	333
2012	297	204	276	277	321	322	366	339	341	299	292	319
2013	243	221	200	236	224	293	344	322	312	308	252	313
2014	235	225	261	254	260	311	302	306	317	347	280	286
2015	263	240	231	265	265							

NB : *En pourpre dans le tableau, estimations provisoires (remontées rapides extrapolées).*
En violet, données dites "quasi-définitives" issues du BAAC (définitives à quelques unités près).
 En noir, données BAAC définitives.



Hospitalisés au mois par mois sur 10 ans



	janv	févr	mars	avr	mai	juin	juil	août	sept	oct	nov	déc
2006	3 093	2 524	2 920	3 261	3 387	4 003	4 009	3 333	3 738	3 584	3 381	3 429
2007	2 857	2 628	3 037	3 305	3 265	3 576	3 796	3 326	3 414	3 359	3 015	3 037
2008	2 749	2 536	2 685	2 696	3 095	3 172	3 508	3 025	2 948	3 248	2 673	2 630
2009	2 348	2 110	2 580	2 735	3 162	3 238	3 338	3 127	2 921	2 911	2 549	2 304
2010	1 902	1 777	2 267	2 766	2 784	3 021	3 146	2 715	2 860	2 723	2 501	1 931
2011	2 142	1 978	2 232	2 614	2 726	2 614	2 659	2 540	2 715	2 745	2 319	2 395
2012	2 036	1 570	2 178	1 913	2 412	2 565	2 538	2 383	2 703	2 552	2 248	2 044
2013	1 757	1 561	1 657	1 999	2 008	2 466	2 852	2 459	2 456	2 447	2 092	2 212
2014	1 994	1 730	2 069	2 104	2 352	2 600	2 345	2 257	2 398	2 488	2 185	2 113
2015	1 725	1 685	1 770	2 136	2 245							

NB : *En pourpre dans le tableau, estimations provisoires (remontées rapides extrapolées).*

En violet, données dites "quasi-définitives" issues du BAAC (définitives à quelques unités près).

En noir, données BAAC définitives.