

# Observatoire national interministériel de la sécurité routière

## Baromètre du mois d'avril 2015

### Bilan du mois

265 personnes seraient décédées sur les routes en avril 2015.

La mortalité routière connaît une légère hausse (+4,3%) par rapport à avril 2014. Les blessés hospitalisés sont en très légère hausse (+1,5%), alors que les blessés et les accidents corporels sont en légère baisse (respectivement -1,5% et -3,3%).

Il est estimé qu'en avril 2015, 11 personnes de plus auraient été tuées par rapport à avril 2014.

Bilan du mois d'avril	Accidents corporels	Tués à 30 jours	Blessés	dont hospitalisés
avril 2015 provisoire	4 664	265	5 865	2 136
avril 2014 définitif	4 825	254	5 953	2 104
Différence 2015 / 2014	-161	11	-88	32
Evolution 2015 / 2014	-3.3%	4.3%	-1.5%	1.5%

### Bilan des 4 premiers mois de l'année 2015

Sur les 4 premiers mois de l'année, le nombre de personnes tuées est en augmentation (+ 24 personnes tuées) par rapport à la même période de l'année précédente.

Bilan depuis début 2015	Accidents corporels	Tués à 30 jours	Blessés	dont hospitalisés
4 mois 2015 provisoires	16 688	999	20 742	7 315
4 mois 2014 définitifs	18 174	975	22 461	7 897
Différence 2015 / 2014	-1 486	24	-1 719	-582
Evolution 2015 / 2014	-8.2%	2.5%	-7.7%	-7.4%

#### Avertissement

*Ce bilan ne concerne que la France métropolitaine.*

*Pour le mois écoulé et les derniers mois précédents, ils reposent sur un dispositif de remontées rapides assurées en fin de mois par les forces de l'ordre. Il s'agit ici d'estimations provisoires des résultats du mois. Ces estimations initiales sont établies par extrapolation afin de compenser les décès tardifs sous 30 jours et de pallier divers autres écarts « structurels » ou systématiques entre remontées rapides et données définitives du Fichier national des accidents corporels (dit "Fichier BAAC"). L'extrapolation résulte de la confrontation des deux séries sur les douze derniers mois de disponibilité des BAAC validées.*

*Les estimations provisoires initiales des mois antérieurs sont ensuite affinées de loin en loin jusqu'à l'arrêt des chiffres définitifs. Ces estimations intermédiaires sont substituées aux estimations initiales au fur et à mesure de l'affermissement du Fichier BAAC, la marge d'erreur s'amenuisant en conséquence.*

## Bilan sur 12 mois glissants

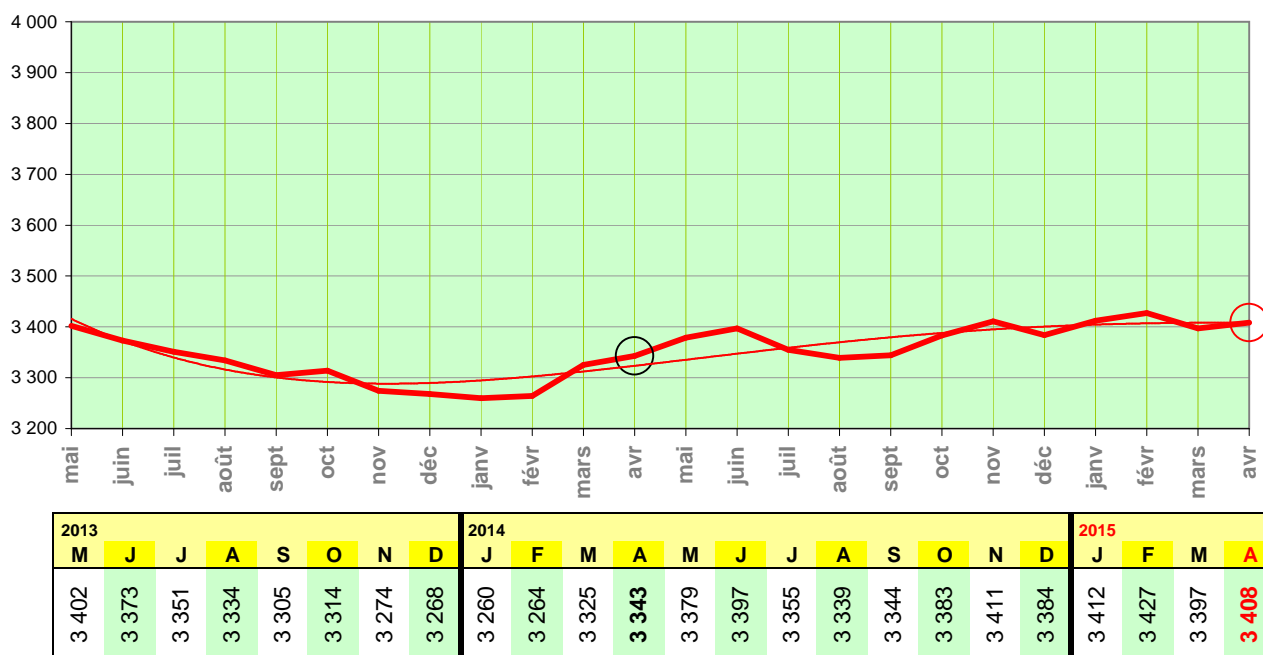
Sur les 12 derniers mois, le nombre de personnes tuées est en augmentation de 1,9 % par rapport à la même période un an auparavant.

Bilan des 12 mois écoulés	Accidents corporels	Tués à 30 jours	Blessés	dont hospitalisés
mai 2014 à avril 2015 mixtes*	56 705	3 408	71 329	26 053
mai 2013 à avril 2014 définitifs	58 665	3 343	72 938	26 889
Différence	-1 960	65	-1 609	-836
Evolution	-3.3%	1.9%	-2.2%	-3.1%

\* données 2014 définitives et données 2015 provisoires

### Evolution de la mortalité en glissement annuel Toutes catégories d'usagers confondus

NB : On a figuré ci-dessous, pour chaque mois, le total des tués à 30 jours sur les 12 mois écoulés (ce mois inclus). On voit ainsi l'évolution de la mortalité pour une année complète (donc sommairement affranchie des variations saisonnières).



La mortalité routière sur ces douze derniers mois s'établit à 3 408 personnes tuées.

### → Evolution de la mortalité par catégorie d'usagers

(voir la série de graphiques et tableaux associés [ci-contre](#))

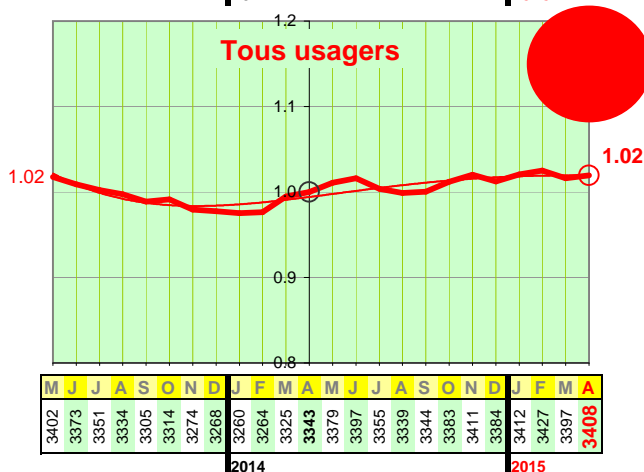
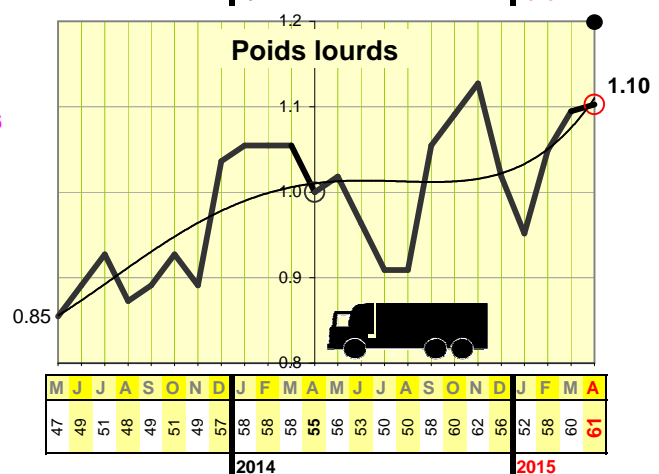
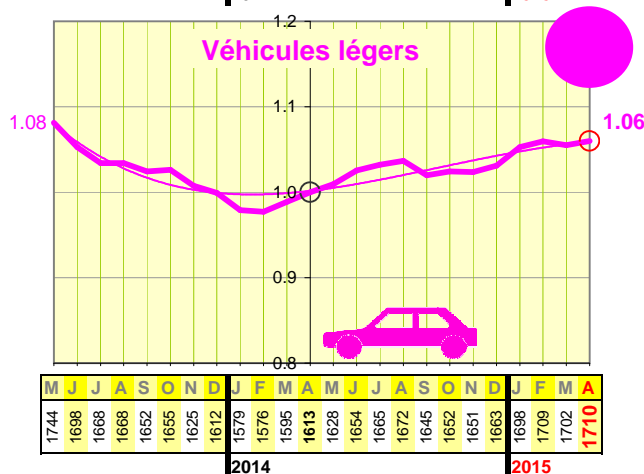
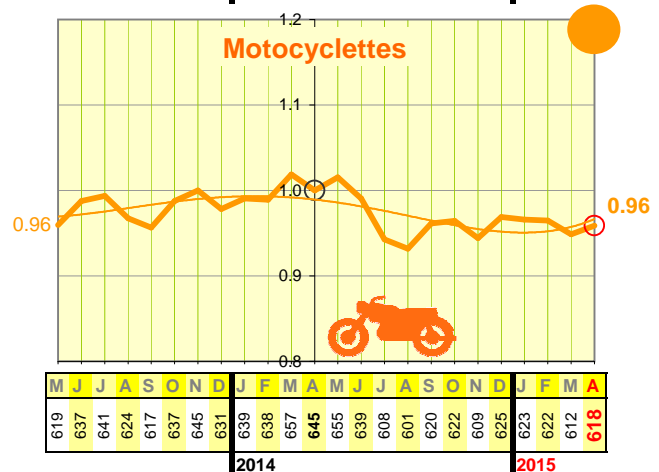
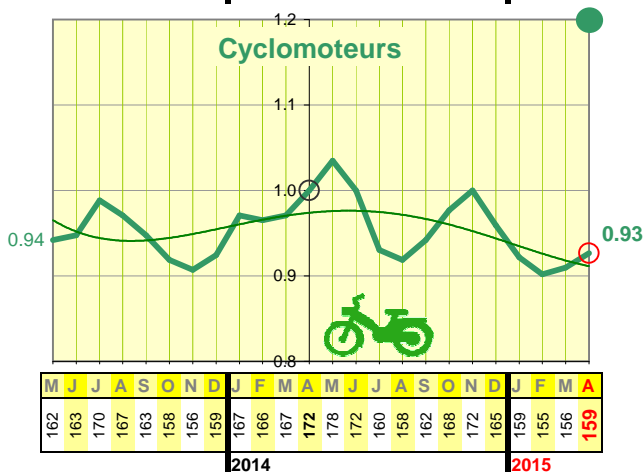
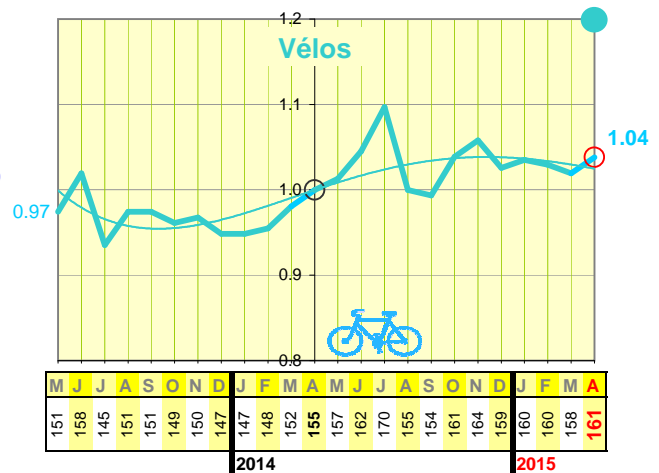
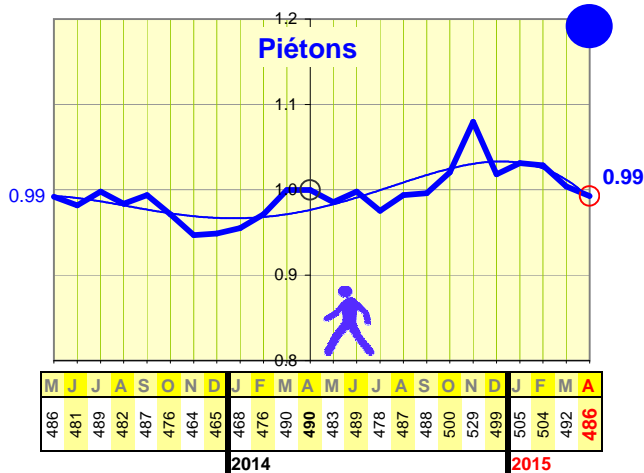


Calculée en année glissante, les mortalités des deux roues motorisés (cyclomotoristes et motocyclistes) et des cyclistes sont en hausse sensible par rapport au mois dernier. La mortalité automobiliste est également en hausse quoique moins forte en pourcentage.

En revanche la mortalité piétonne poursuit sa baisse depuis le mois de janvier.

Toujours calculées en années glissantes, les mortalités des automobilistes et des usagers de poids lourd sont en hausse sensible par rapport au niveau relevé il y a un an (respectivement +10% et +6%). Les mortalités des cyclistes et des piétons se stabilisent encore à un niveau élevé, en augmentation de +4% pour les cyclistes et baisse de -1% pour les piétons.

Les mortalités sur 12 mois des deux roues motorisées sont pour l'instant encore en retrait par rapport à la situation d'il y a un an (-4% pour les motocyclistes et -7% pour les cyclomotoristes).



NB : Chacun des 6 premiers tableaux chiffrés de cette page donne, pour une catégorie d'usagers, les mortalités cumulées sur 12 mois glissants. Il s'agit là d'estimations provisoires de qualité limitée (meilleure pour les effectifs annuels élevés). La pastille en haut à gauche représente le poids de la mortalité de chaque catégorie.

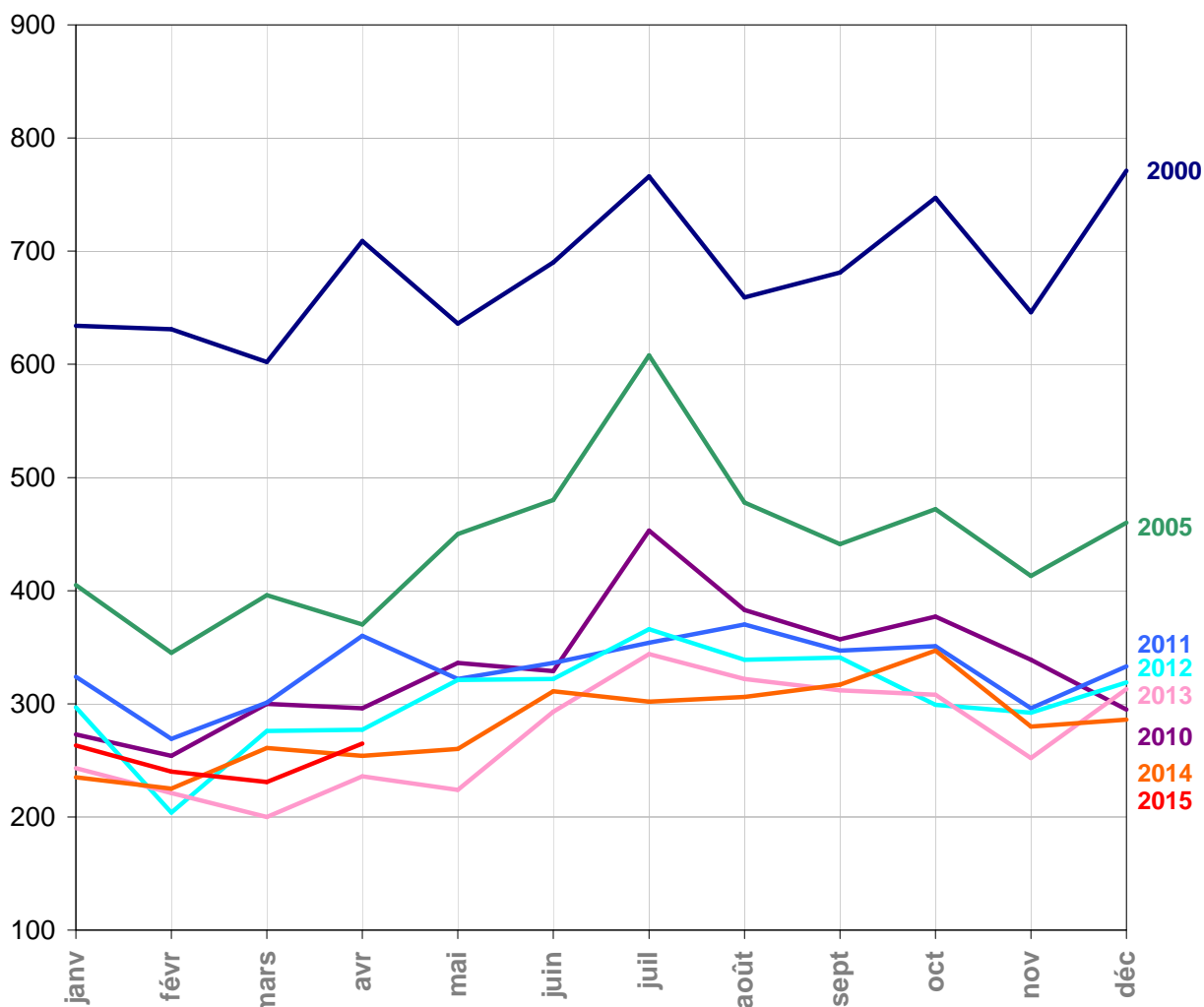
Les graphiques associés sont établis en valeurs indicielles, avec le même indice 1 il y a un an (en avril 2014) et la même échelle des Y pour tous. Ainsi la valeur d'indice 1 représente 490 tués annuels chez les piétons, mais 1613 tués annuels chez les automobilistes, comme on le lit sur les tableaux correspondants.

Le graphique ci-contre ("Tous usagers"), également établi en valeurs indicielles, est identique à celui de la p.2, à l'échelle des Y près. Ceci pour faciliter la comparaison des tendances au sein de cette page.

La catégorie des "véhicules utilitaires légers" (VUL) n'est pas traitée isolément faute de source statistique, pas plus que les "autres" usagers : voitures, engins agricoles, autocars, etc. Les tués de ces catégories sont néanmoins incorporés aux totaux "Tous usagers".



## Tués à 30 jours au mois par mois sur 15 ans



	janv	févr	mars	avr	mai	juin	juil	août	sept	oct	nov	déc
<b>2000*</b>	634	631	602	709	636	690	766	659	681	747	646	771
<b>2005*</b>	405	345	396	370	450	480	608	478	441	472	413	460
<b>2010</b>	273	254	300	296	336	329	453	383	357	377	339	295
<b>2011</b>	324	269	301	360	322	336	354	370	347	351	296	333
<b>2012</b>	297	204	276	277	321	322	366	339	341	299	292	319
<b>2013</b>	243	221	200	236	224	293	344	322	312	308	252	313
<b>2014</b>	235	225	261	254	260	311	302	306	317	347	280	286
<b>2015</b>	263	240	231	265								

NB : En rouge dans le tableau, estimations provisoires (remontées rapides extrapolées).

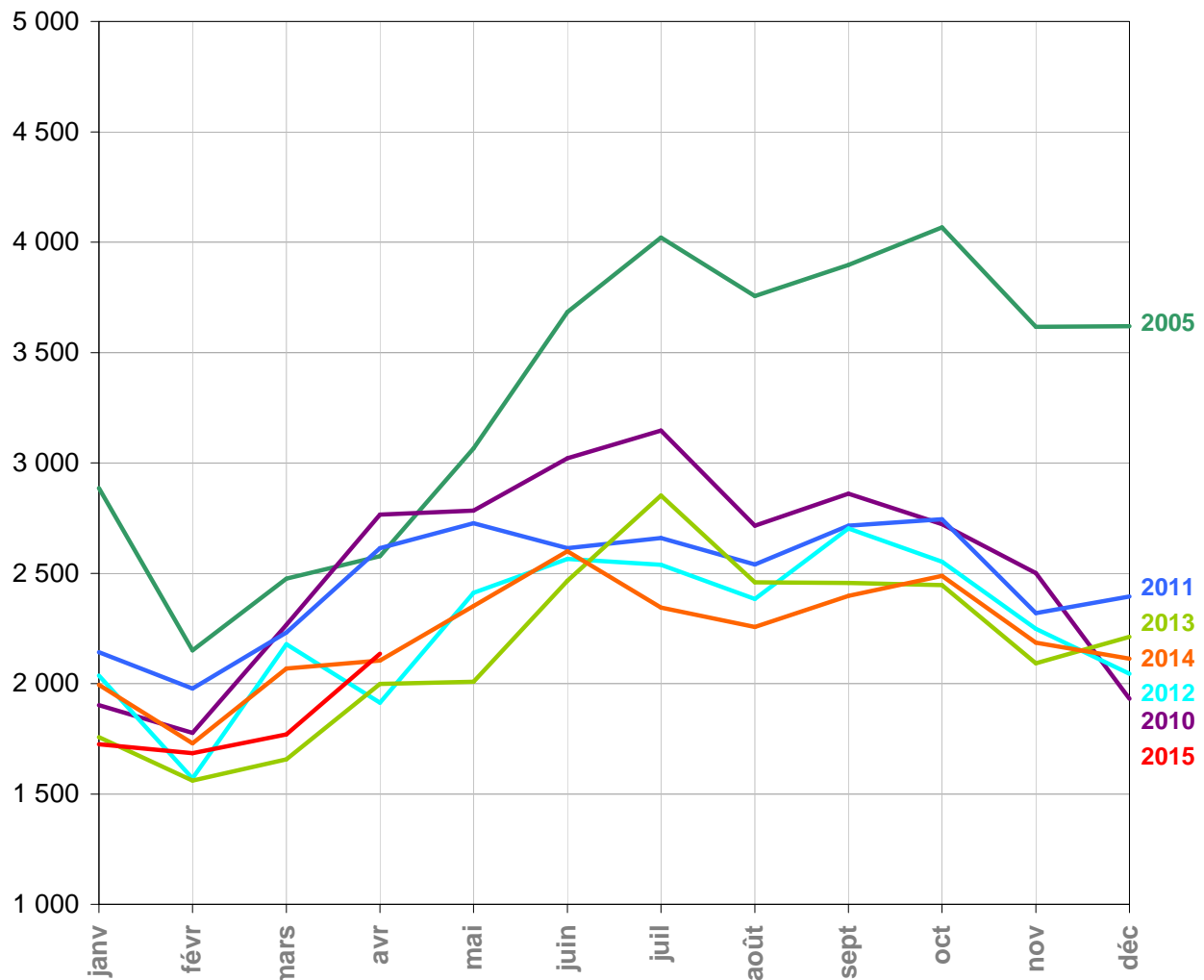
En vert, données dites "quasi-définitives" issues du BAAC (définitives à quelques unités près).

En noir, données BAAC définitives.

\* chiffres rectifiés sur le baromètre de septembre 2014 suite à erreur du logiciel ayant introduit un décalage des données d'un an



## Hospitalisés au mois par mois sur 10 ans



	janv	févr	mars	avr	mai	juin	juil	août	sept	oct	nov	déc
<b>2000</b>	n/d	n/d	n/d	n/d	n/d	n/d	n/d	n/d	n/d	n/d	n/d	n/d
<b>2005*</b>	2 885	2 150	2 475	2 577	3 065	3 683	4 021	3 756	3 897	4 067	3 616	3 619
<b>2010</b>	1 902	1 777	2 267	2 766	2 784	3 021	3 146	2 715	2 860	2 723	2 501	1 931
<b>2011</b>	2 142	1 978	2 232	2 614	2 726	2 614	2 659	2 540	2 715	2 745	2 319	2 395
<b>2012</b>	2 036	1 570	2 178	1 913	2 412	2 565	2 538	2 383	2 703	2 552	2 248	2 044
<b>2013</b>	1 757	1 561	1 657	1 999	2 008	2 466	2 852	2 459	2 456	2 447	2 092	2 212
<b>2014</b>	1 994	1 730	2 069	2 104	2 352	2 600	2 345	2 257	2 398	2 488	2 185	2 113
<b>2015</b>	1 725	1 685	1 770	2 136								

NB : En rouge dans le tableau, estimations provisoires (remontées rapides extrapolées).

En vert, données dites "quasi-définitives" issues du BAAC (définitives à quelques unités près).

En noir, données BAAC définitives.

\* chiffres rectifiés sur le baromètre de septembre 2014 suite à erreur du logiciel ayant introduit un décalage des données d'un an