

# Observatoire national interministériel de la sécurité routière

## Baromètre du mois de janvier 2015

### Bilan du mois

263 personnes seraient décédées sur les routes en janvier 2015.

La mortalité routière connaît une hausse assez forte (+12%) par rapport à janvier 2014. En revanche, les nombres des blessés hospitalisés, blessés et accidents corporels sont en baisse (respectivement -13.5%, -10.1% et -10.1%).

Il est ainsi estimé qu'en janvier 2015 28 personnes de plus auraient été tuées par rapport à janvier 2014.

Bilan du mois de janvier	Accidents corporels	Tués à 30 jours	Blessés	dont hospitalisés
janvier 2015 provisoire	4 167	263	5 127	1 725
janvier 2014 quasi-définitif	4 637	235	5 704	1 993
Différence 2015 / 2014	-470	28	-577	-268
Evolution 2015 / 2014	-10.1%	12.0%	-10.1%	-13.5%

#### Avertissement

*Ce bilan ne concerne que la France métropolitaine.*

*Pour le mois écoulé et les derniers mois précédents, ils reposent sur un dispositif de remontées rapides assurées en fin de mois par les forces de l'ordre. Il s'agit ici d'estimations provisoires des résultats du mois. Ces estimations initiales sont établies par extrapolation afin de compenser les décès tardifs sous 30 jours et de pallier divers autres écarts « structurels » ou systématiques entre remontées rapides et données définitives du Fichier national des accidents corporels (dit "Fichier BAAC"). L'extrapolation résulte de la confrontation des deux séries sur les douze derniers mois de disponibilité des BAAC validées.*

*Les estimations provisoires initiales des mois antérieurs sont ensuite affinées de loin en loin jusqu'à l'arrêt des chiffres définitifs. Ces estimations intermédiaires sont substituées aux estimations initiales au fur et à mesure de l'affermissement du Fichier BAAC, la marge d'erreur s'amenuisant en conséquence.*

## Bilan sur 12 mois glissants

Sur les 12 derniers mois, le nombre de personnes tuées est en augmentation de 4,8 % par rapport à la même période un an auparavant.

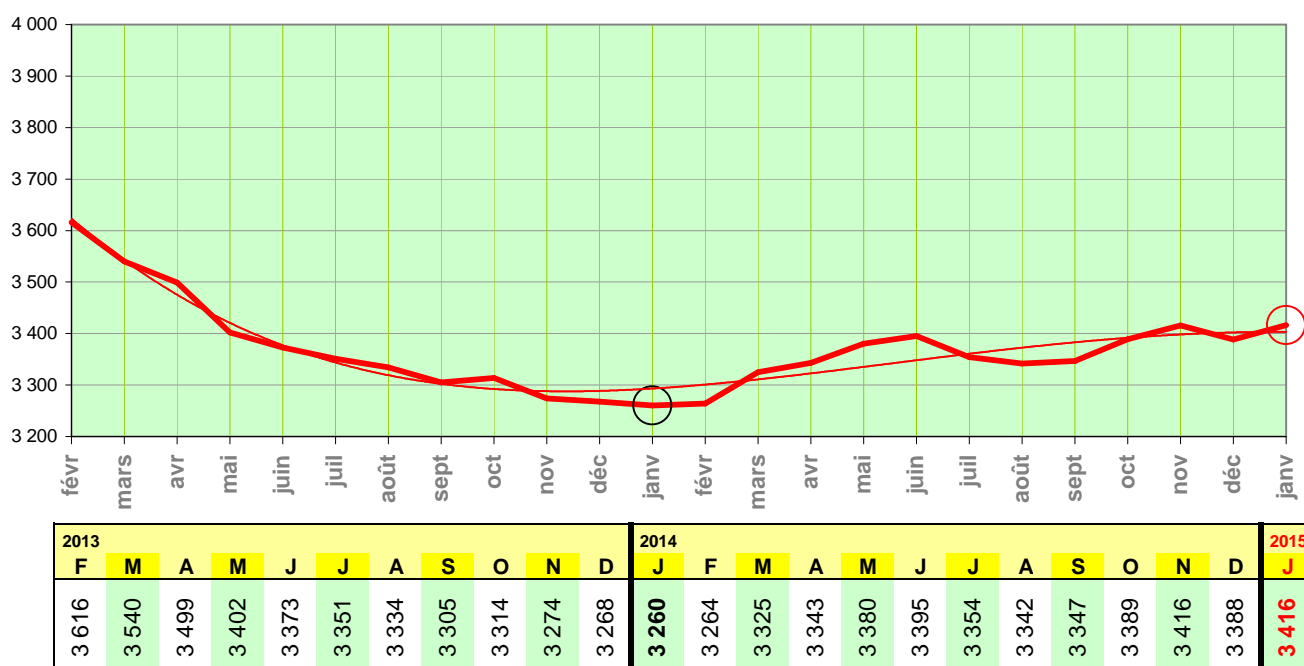
Bilan des 12 mois écoulés	Accidents corporels	Tués à 30 jours	Blessés	dont hospitalisés
fév. 2014 à janvier 2015 mixtes*	57 335	3 416	71 829	26 439
fév. 2013 à janvier 2014 mixtes**	57 190	3 260	71 133	26 202
Différence	145	156	696	237
Evolution	0.3%	4.8%	1.0%	0.9%

\* données 2014 mixtes et données 2015 provisoires

\*\* données 2013 définitives et données 2014 quasi-définitives

### Evolution de la mortalité en glissement annuel Toutes catégories d'usagers confondues

NB : On a figuré ci-dessous, pour chaque mois, le total des tués à 30 jours sur les 12 mois écoulés (ce mois inclus). On voit ainsi l'évolution de la mortalité pour une année complète (donc sommairement affranchie des variations saisonnières).



La mortalité sur ces douze derniers mois s'établit à 3 416 tués.

### → Evolution de la mortalité par catégorie d'usagers

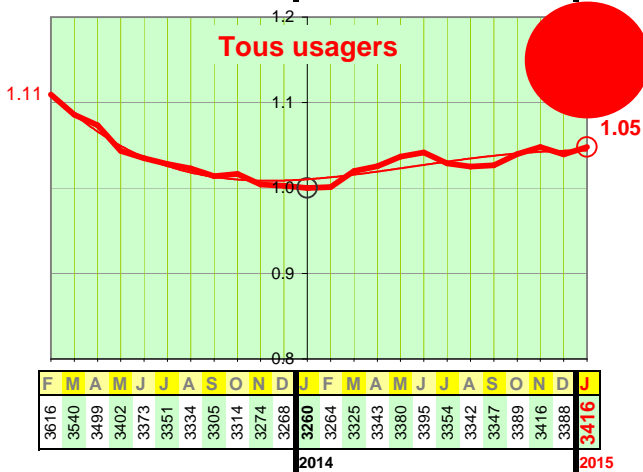
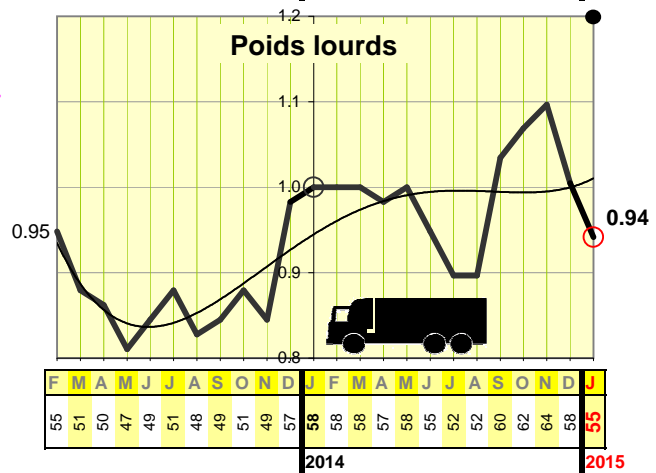
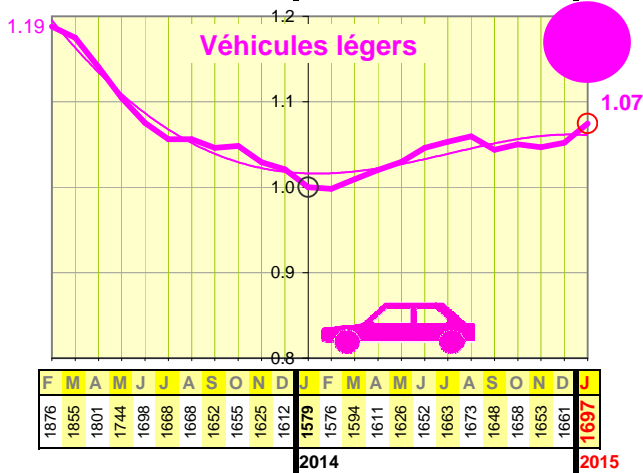
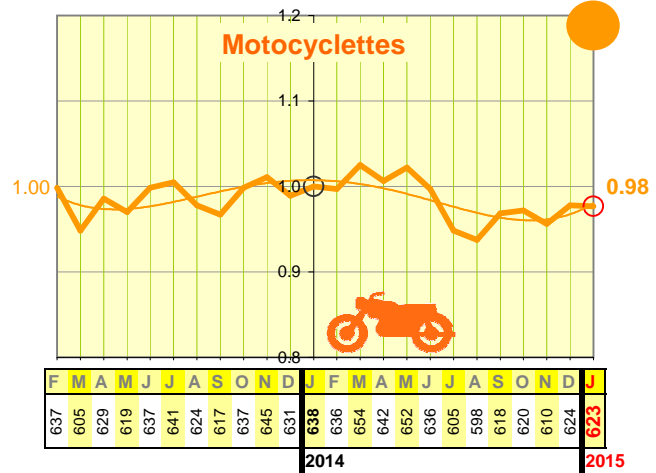
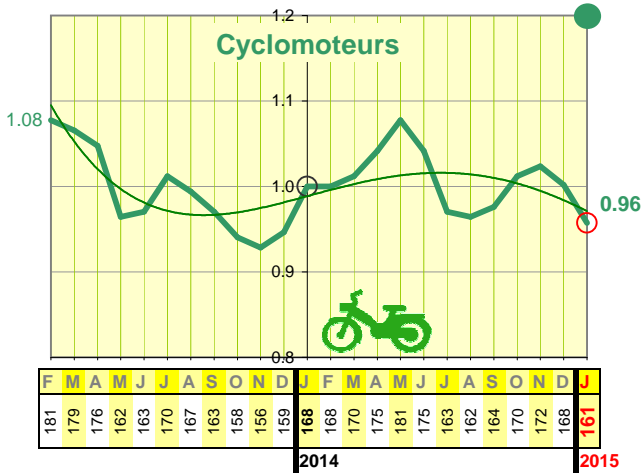
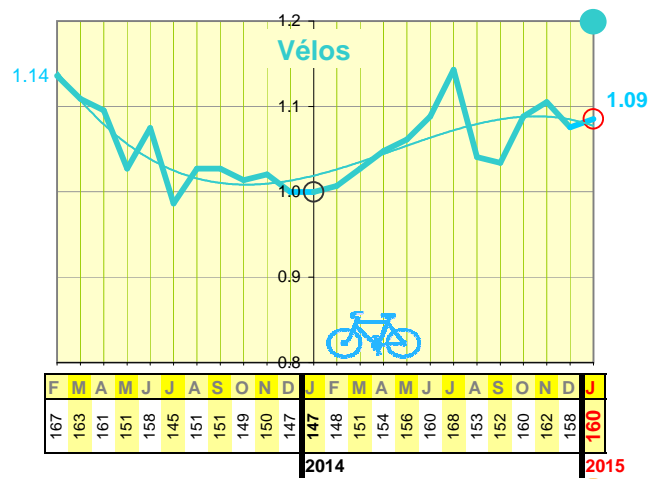
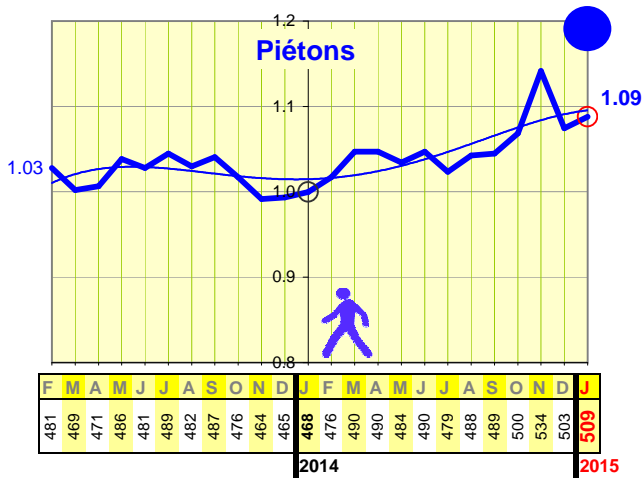
(voir la série de graphiques et tableaux associés [ci-contre](#))



La mortalité des automobilistes, après une baisse en décembre, repart en hausse sur janvier. Celle des piétons et des cyclistes affiche également une hausse d'un mois sur l'autre. A l'inverse, celle des cyclomotoristes semble conforter sa récente tendance à la baisse.

Toujours calculées en année glissante, les mortalités des piétons, des cyclistes et des automobilistes sont en nette hausse par rapport à la situation d'il y a un an : respectivement +9%, +9% et +7%.

La mortalité motocycliste en cumul est en légère baisse et les mortalités des cyclomotoristes et usagers poids lourds sont finalement en baisse d'une année sur l'autre : respectivement -4% et -6%.



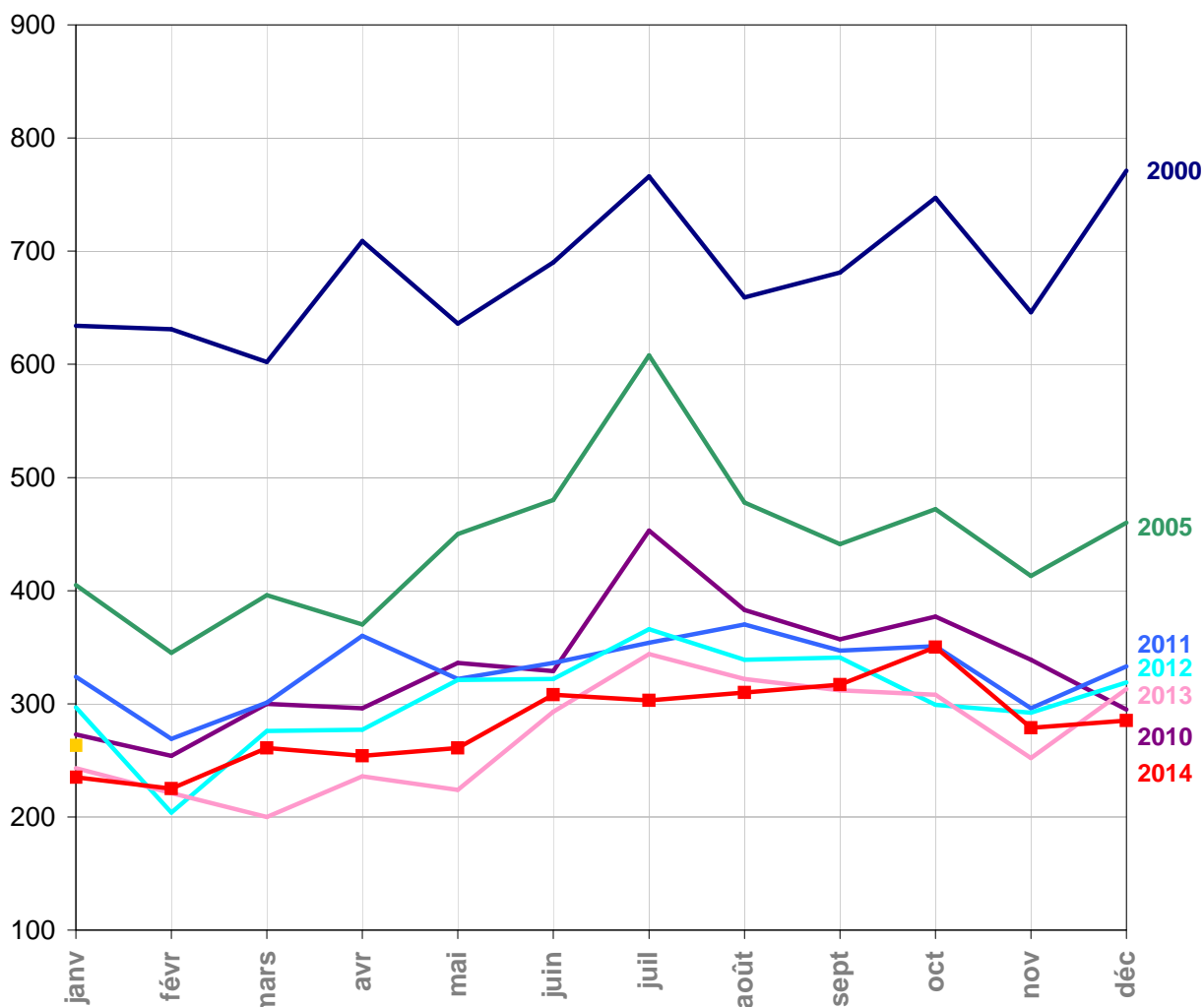
NB : Chacun des 6 premiers tableaux chiffrés de cette page donne, pour une catégorie d'usagers, les mortalités cumulées sur 12 mois glissants. Il s'agit là d'estimations provisoires de qualité limitée (meilleure pour les effectifs annuels élevés). La pastille en haut à gauche représente le poids de la mortalité de chaque catégorie.

Les graphiques associés sont établis en valeurs indicielles, avec le même indice 1 il y a un an (en janvier 2014) et la même échelle des Y pour tous. Ainsi la valeur d'indice 1 représente 468 tués annuels chez les piétons, mais 1579 tués annuels chez les automobilistes, comme on le lit sur les tableaux correspondants.

Le graphique ci-contre ("Tous usagers"), également établi en valeurs indicielles, est identique à celui de la p.2, à l'échelle des Y près. Ceci pour faciliter la comparaison des tendances au sein de cette page.

La catégorie des "véhicules utilitaires légers" (VUL) n'est pas traitée isolément faute de source statistique, pas plus que les "autres" usagers : voitures, engins agricoles, autocars, etc. Les tués de ces catégories sont néanmoins incorporés aux totaux "Tous usagers".

## Tués à 30 jours au mois par mois sur 15 ans



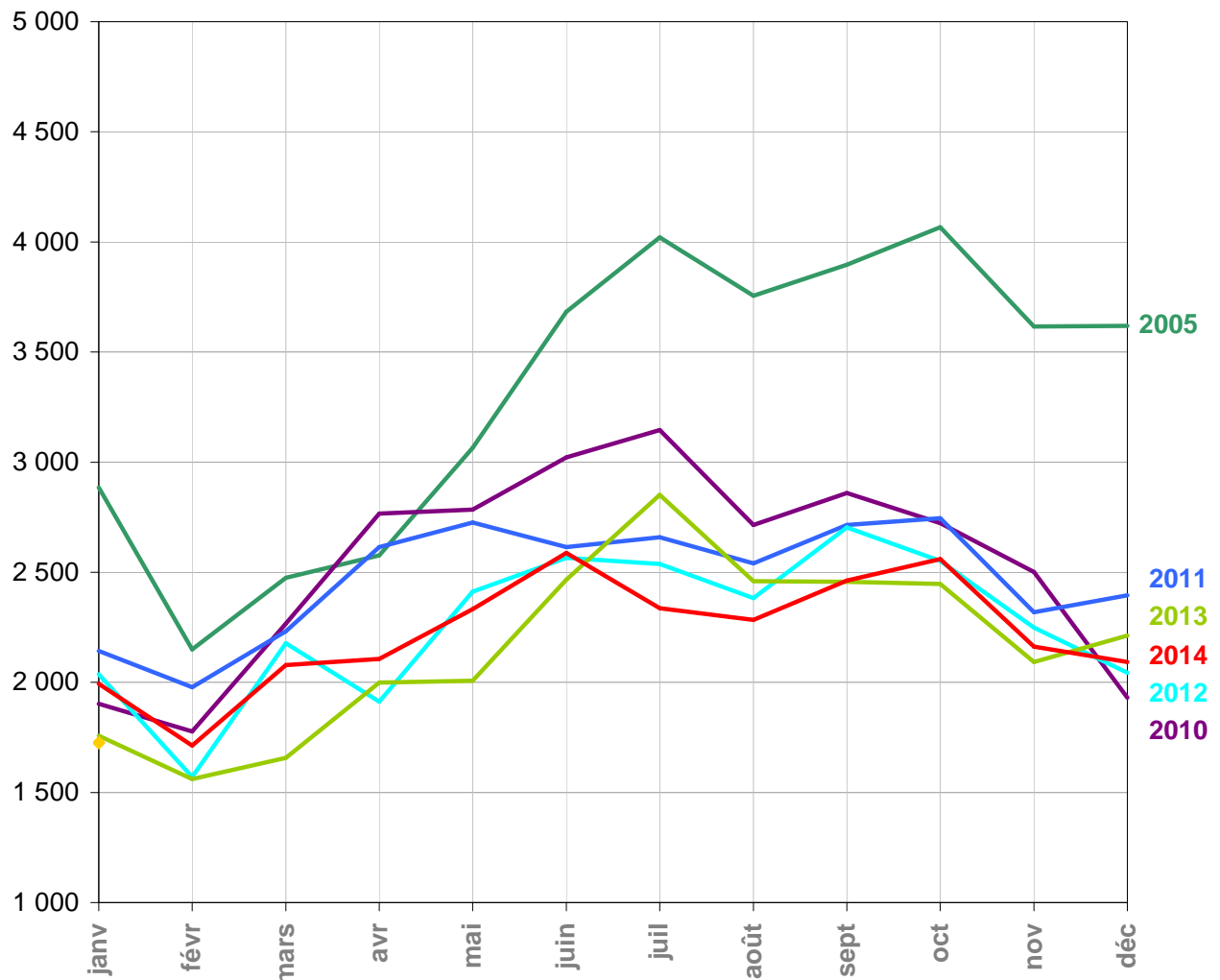
	janv	févr	mars	avr	mai	juin	juil	août	sept	oct	nov	déc
<b>2000*</b>	634	631	602	709	636	690	766	659	681	747	646	771
<b>2005*</b>	405	345	396	370	450	480	608	478	441	472	413	460
<b>2010</b>	273	254	300	296	336	329	453	383	357	377	339	295
<b>2011</b>	324	269	301	360	322	336	354	370	347	351	296	333
<b>2012</b>	297	204	276	277	321	322	366	339	341	299	292	319
<b>2013</b>	243	221	200	236	224	293	344	322	312	308	252	313
<b>2014</b>	235	225	261	254	261	308	303	310	317	350	279	285
<b>2015</b>	263											

NB : *En rouge dans le tableau, estimations provisoires (remontées rapides extrapolées).*  
*En vert, données dites "quasi-définitives" issues du BAAC (définitives à quelques unités près).*  
*En noir, données BAAC définitives.*

\* chiffres rectifiés sur le baromètre de septembre 2014 suite à erreur du logiciel ayant introduit un décalage des données d'un an



## Hospitalisés au mois par mois sur 15 ans



	janv	févr	mars	avr	mai	juin	juil	août	sept	oct	nov	déc
<b>2000</b>	n/d	n/d	n/d	n/d	n/d	n/d	n/d	n/d	n/d	n/d	n/d	n/d
<b>2005*</b>	2 885	2 150	2 475	2 577	3 065	3 683	4 021	3 756	3 897	4 067	3 616	3 619
<b>2010</b>	1 902	1 777	2 267	2 766	2 784	3 021	3 146	2 715	2 860	2 723	2 501	1 931
<b>2011</b>	2 142	1 978	2 232	2 614	2 726	2 614	2 659	2 540	2 715	2 745	2 319	2 395
<b>2012</b>	2 036	1 570	2 178	1 913	2 412	2 565	2 538	2 383	2 703	2 552	2 248	2 044
<b>2013</b>	1 757	1 561	1 657	1 999	2 008	2 466	2 852	2 459	2 456	2 447	2 092	2 212
<b>2014</b>	1 993	1 713	2 078	2 106	2 332	2 588	2 336	2 283	2 462	2 560	2 163	2 093
<b>2015</b>	1 725											

NB : En rouge dans le tableau, estimations provisoires (remontées rapides extrapolées).

En vert, données dites "quasi-définitives" issues du BAAC (définitives à quelques unités près).

En noir, données BAAC définitives.

\* chiffres rectifiés sur le baromètre de septembre 2014 suite à erreur du logiciel ayant introduit un décalage des données d'un an