

Observatoire national interministériel de la sécurité routière

4 mai 2012

Baromètre du mois d'avril 2012

Bilan du mois

280 personnes sont décédées sur les routes en avril 2012.

La mortalité routière est en baisse de - 22,2 % par rapport à avril 2011. Le nombre d'accidents corporels, le nombre total de blessés et celui des blessés hospitalisés marquent des baisses du même ordre (respectivement de -22,5 %, -23,2% et -23,8%).

80 personnes de moins qu'en avril 2011 ont été tuées sur nos routes en ce mois d'avril 2012.

Ce taux de baisse remarquable s'inscrit dans un classique mouvement de yoyo : la mortalité d'avril 2012 redescend ainsi nettement en dessous de celle d'avril 2010 (296 tués), après l'emballlement d'avril 2011 (380 tués).

Rappelons que la sécurité routière, en avril 2011, avait payé le prix d'une météorologie d'exception : excédent thermique d'ordre cinquantenaire, déficit pluviométrique supérieur à 70% sur les 3/4 du territoire, excédent d'ensoleillement généralisé (tous facteurs générateurs de sur-trafics).

Avril 2012, lui, est revenu bien plus proche des normales de saison, et même en excédent pluviométrique.

La persistance des prix hauts des carburants aura également contribué à la contraction des trafics, et par conséquent de l'accidentalité.

Bilan du mois d'avril	Accidents corporels	Tués à 30 jours	Blessés	dont hospitalisés
avril 2012 provisoire	4 437	280	5 552	1 990
avril 2011 quasi-définitif	5 725	360	7 229	2 613
Différence 2012 / 2011	-1 288	-80	-1 677	-623
Evolution 2012 / 2011	-22,5%	-22,2%	-23,2%	-23,8%

Bilan des 4 premiers mois de l'année

Sur les 4 premiers mois de l'année, le nombre de personnes tuées est en diminution (-202 tués) par rapport à la même période de l'année précédente.

Bilan depuis début 2012	Accidents corporels	Tués à 30 jours	Blessés	dont hospitalisés
4 mois 2012 provisoires	18 132	1 053	22 394	7 706
4 mois 2011 quasi-définitifs	20 283	1 255	25 185	8 946
Différence 2012 / 2011	-2 151	-202	-2 791	-1 240
Evolution 2012 / 2011	-10,6%	-16,1%	-11,1%	-13,9%

Avertissement

Ces chiffres ne concernent que la France métropolitaine.

Pour le mois écoulé et les derniers mois précédents, ils reposent sur un dispositif de remontées rapides assurées en fin de mois par les forces de l'ordre. Il s'agit ici d'estimations provisoires de

Bilan sur 12 mois glissants

Sur les 12 derniers mois, le nombre de personnes tuées est en diminution de 8,7 % par rapport à la même période un an auparavant.

Bilan des 12 mois écoulés	Accidents corporels	Tués à 30 jours	Blessés	dont hospitalisés
mai 2011 à avril 2012 mixtes*	63 445	3 765	78 856	28 318
mai 2010 à avril 2011 mixtes**	67 535	4 124	84 590	30 627
Différence	-4 090	-359	-5 734	-2 309
Evolution	-6,1%	-8,7%	-6,8%	-7,5%

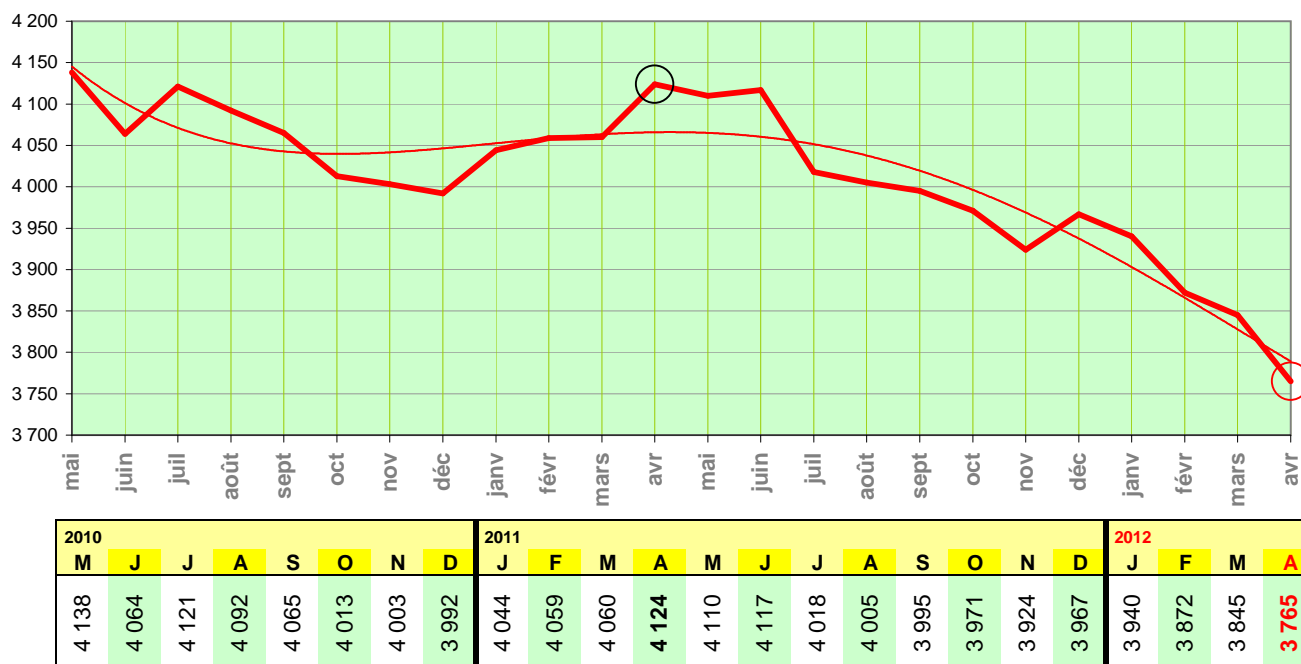
* données 2011 mixtes et données 2012 provisoires

** données 2010 définitives et données 2011 quasi-définitives

Evolution de la mortalité en glissement annuel

→ Toutes catégories confondues

NB : On a figuré ci-dessous, pour chaque mois, le total des tués à 30 jours sur les 12 mois écoulés (ce mois inclus). On voit ainsi l'évolution de la mortalité pour une année complète (donc sommairement affranchie des variations saisonnières).



En année glissante, la mortalité poursuit sa baisse, à 3765 tués sur 12 mois. Cette tendance à la baisse perdure depuis près d'une année.

→ Catégorie par catégorie

(voir la série de graphiques et tableaux associés [ci-contre](#))

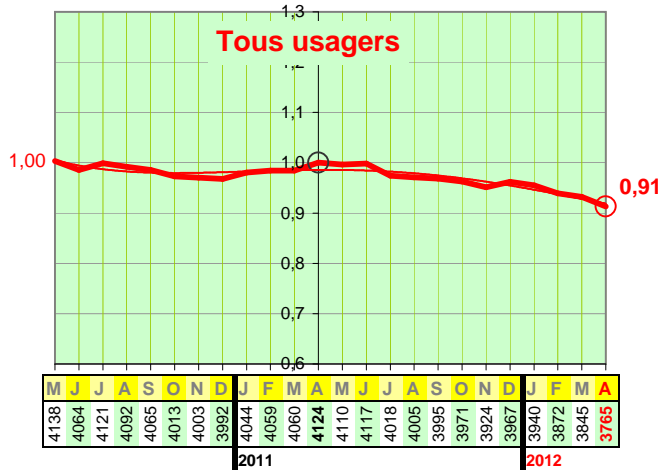
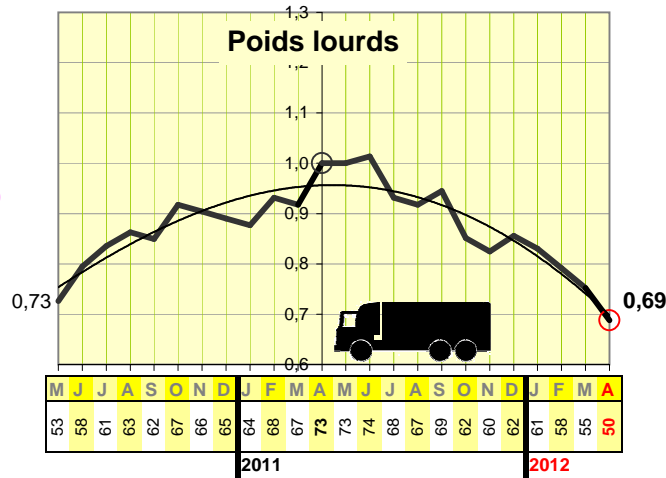
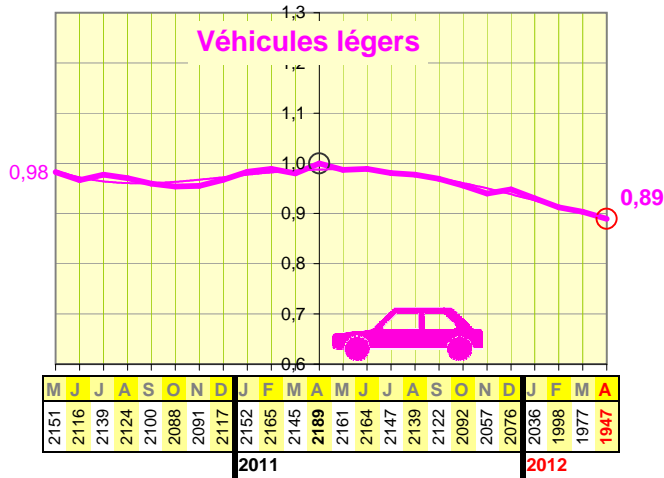
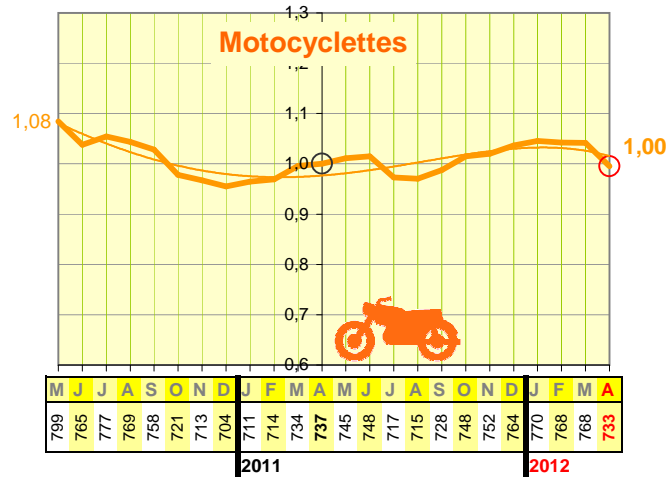
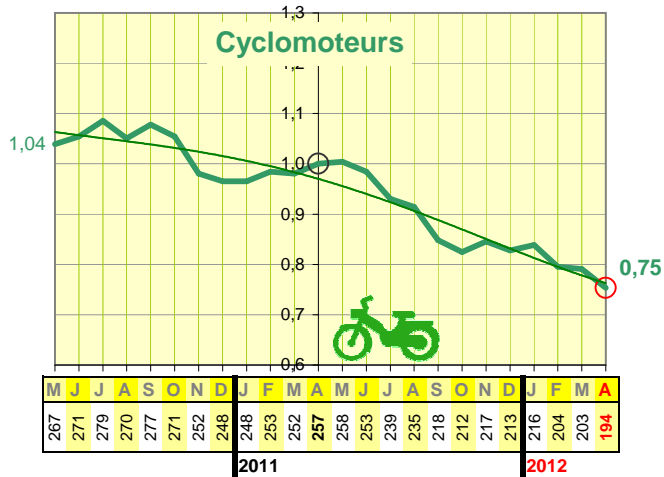
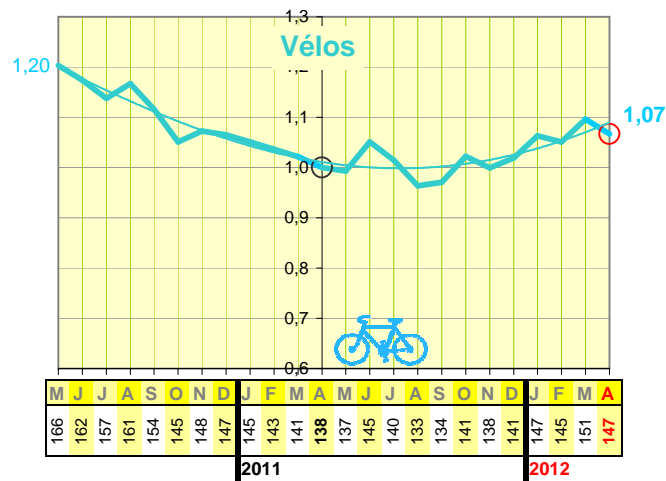
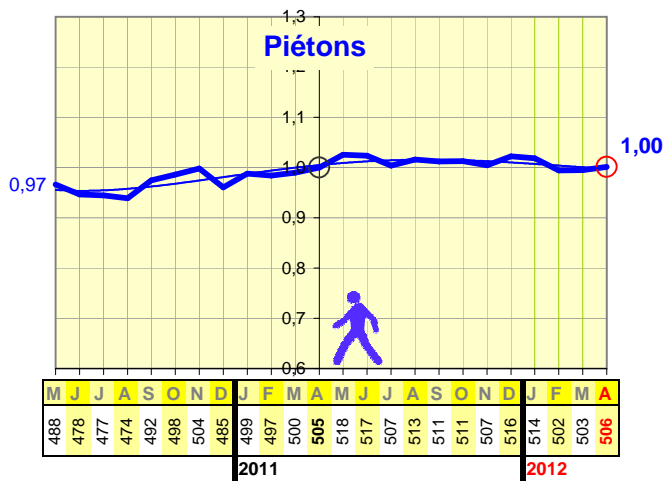


En année glissante, la mortalité des piétons est quasiment stable par rapport au chiffre du mois dernier.

Toutes les autres catégories sont en baisse. Les PL connaissent la plus forte baisse (-9,1 %), suivis des motos et des cyclos (-4,6 % et -4,4 %), puis des vélos (-2,6%).

Depuis un an, la mortalité cycliste (cumulée sur 12 mois) reste globalement en hausse (+7 %). Les tués piétons restent à niveau. Les motocyclistes y reviennent après un long épisode de hausse. Les VL sont en baisse importante (-11 %).

Quant aux PL et aux cyclomoteurs, ils poursuivent sur des rythmes de baisse atypiques (-31 % et -25 %), répondant à des mécanismes déjà signalés : contraction du transport routier de marchandises et désaffection de la catégorie cyclomoteur.



NB : Chacun des 6 premiers tableaux chiffrés de cette page donne, pour une catégorie d'usagers, les mortalités cumulées sur 12 mois glissants. Il s'agit là d'estimations provisoires de qualité limitée (meilleure pour les effectifs annuels élevés). Les effectifs mensuels correspondants ne sont pas donnés, car non significatifs).

Les graphiques associés sont établis en valeurs indicielles, avec le même indice 1 il y a un an (en avril 2011) et la même échelle des Y pour tous. Ainsi la valeur d'indice 1 représente 505 tués annuels chez les piétons, mais 2189 tués annuels chez les automobilistes, comme on le lit sur les tableaux correspondants.

Le graphique ci-contre ("Tous usagers"), également établi en valeurs indicielles, est identique à celui de la p.2, à l'échelle des Y près. Ceci pour faciliter la comparaison des tendances au sein de cette page.

La catégorie des "véhicules utilitaires légers" (VUL) n'est pas traitée isolément faute de source statistique, pas plus que les "autres" usagers : voiturettes, engins agricoles, autocars, etc. Les tués de ces catégories sont néanmoins incorporés aux totaux "Tous usagers".