

L'alcool

Nombre de personnes tuées dans les accidents avec un conducteur

	2000	2005	2010	2011	2012
Taux d'alcool > 0,5g/l	1 616	1 355	963	964	925
Taux d'alcool < 0,5g/l	3 639	3 342	2 160	2 168	2 064
Au taux d'alcool connu	5 255	4 697	3 123	3 132	2 989

Mortalité dans les accidents avec conducteur au taux > 0,5g/l par rapport à la mortalité dans les accidents

	2000	2005	2010	2011	2012
Au taux d'alcool connu	30,8%	28,8%	30,8%	30,8%	30,9%
L'ensemble des accidents mortels	21,1%	25,5%	24,1%	24,3%	25,3%

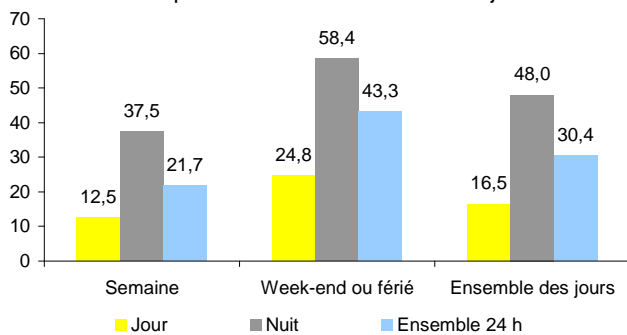
En 2012, 5 240 accidents corporels se sont produits alors qu'au moins un des conducteurs présentait un taux d'alcool supérieur au taux légal. Dans les 839 accidents mortels, 925 personnes ont été tuées (25,3 % de la mortalité routière) soit 39 de moins par rapport à 2011. Ce nombre est en réalité plus important dans la mesure où dans 18,5 % des accidents mortels, le résultat du test n'a pu être enregistré dans les fiches BAAC.

La présence d'un taux supérieur à 0,5 g/l d'alcool chez au moins un conducteur impliqué dans un accident mortel est une constante autour de 30 % depuis plus de vingt ans. Dans 90 % des cas, le conducteur est présumé responsable de l'accident.

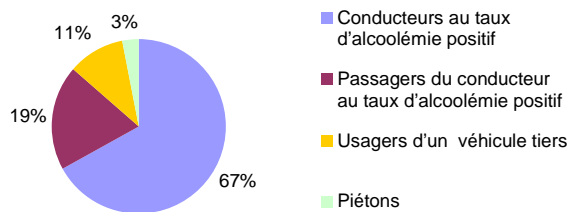
Entre 2010 et 2012, la mortalité en présence d'alcool baisse de - 3,9 %. Entre 2000 et 2010, elle baisse moins vite (- 40,4 %) que la mortalité des accidents sans présence d'alcool (54,2 %). La part de l'alcool restant constante, le nombre d'accident de ce type baisse néanmoins grâce aux effets de la politique de sécurité routière, notamment la baisse des vitesses excessives et moyennes.

Sans évolution notable d'une année sur l'autre, la nuit, une infraction au taux d'alcool est présente dans près d'un accident mortel sur deux (48 % en 2012) ; les fins de semaine et jours fériés, ce taux atteint 58,4 %.

Part (%) des accidents mortels avec alcool selon la période de la semaine et de la journée



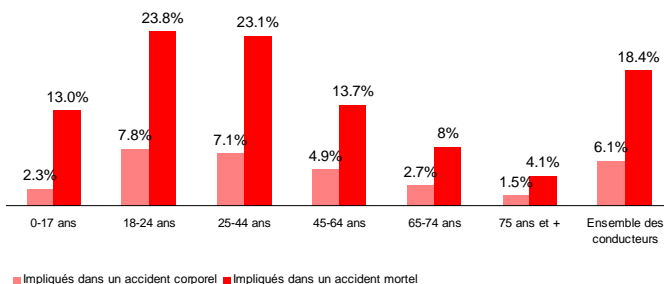
Répartition des victimes dans un accident mortel avec le facteur Alcool



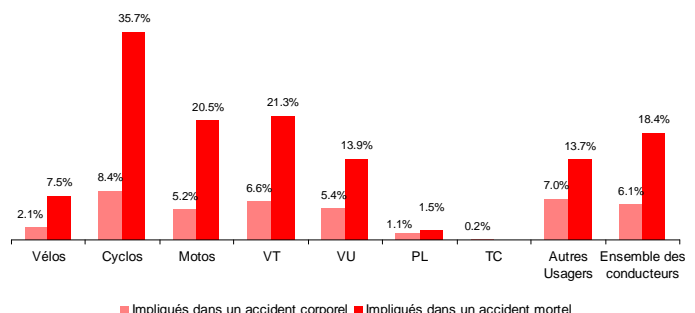
Victimes

Dans ces accidents mortels, 67 % des personnes tuées sont les conducteurs, 19 % les passagers de ces conducteurs, 11 % les usagers de véhicules tiers et 3 % les piétons. Les 18-24 ans représentent 25 % des personnes tuées en présence d'alcool ; les 25-44 ans 38 %. Pour une personne tuée en présence d'alcool, 4 sont hospitalisées soit 3 fois moins que pour les accidents sans présence d'alcool. La présence d'alcool génère essentiellement des accidents mortels car elle est souvent associée à une vitesse excessive, des stupéfiants (12% des cas) ou l'absence de ceinture de sécurité : 30,4% des tués dans un accident mortel avec alcool ne portent pas la ceinture pour 4% dans un accident mortel sans alcool.

Part des conducteurs alcoolisés au sein de chaque tranche d'âge



Part des conducteurs alcoolisés au sein de chaque catégorie d'usagers



Conducteurs alcoolisés

6,1% des conducteurs impliqués dans les accidents corporels ont une alcoolémie supérieure au taux légal, contre 18% dans les accidents mortels. En 2012, 35,7 % des cyclomotoristes, 20,5 % des motocyclistes et 21,3 % des automobilistes présentent une alcoolémie supérieure au taux légal dans les accidents mortels de leur catégorie. Les pics d'accidents surviennent à divers moments selon les conducteurs alcoolisés : 19h et 5h pour les automobilistes (pic unique à 5h pour les 18-24 ans), 17h pour les motocyclistes, 19h et 1h pour les cyclomotoristes ; avec une très forte part des vendredis, samedis et dimanches.

L'alcool au volant concerne tous les âges ; 23,8 % des 18-24 ans et 23,1 % des 25-44 ans. Seuls les seniors de 75 ans et plus présentent un taux faible (4,1%) de conducteurs alcoolisés dans les accidents mortels. 80% des conducteurs alcoolisés impliqués dans un accident mortel sont des hommes. Parmi les conducteurs impliqués ayant une alcoolémie positive, pour 10% d'entre eux elle est comprise entre 0,5 g/l et 0,8 g/l, et pour plus de 60% supérieure à 1,5 g/l.

Facteurs d'accident et scénario type

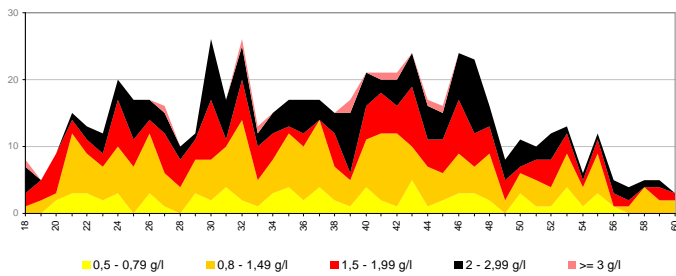
L'étude SAM¹ (Stupéfiants et Accidents mortels de la circulation routière) a mis en évidence que le risque d'être responsable d'un accident mortel est en moyenne multiplié par 8,5 chez les conducteurs avec un taux d'alcool positif. Dès 0,5 g/l le risque d'être impliqué dans un accident corporel grave² est multiplié par 3. Il passe à 8 pour une alcoolémie de 1 g/l, et 32 pour 1,6 g/l.

Deux accidents mortels avec facteur alcool sur 3 consistent en une perte de contrôle du véhicule sur une route secondaire hors agglomération, en présence ou non d'une difficulté de conduite. Le véhicule termine alors sa course contre un obstacle. D'autres facteurs peuvent aggraver la situation.

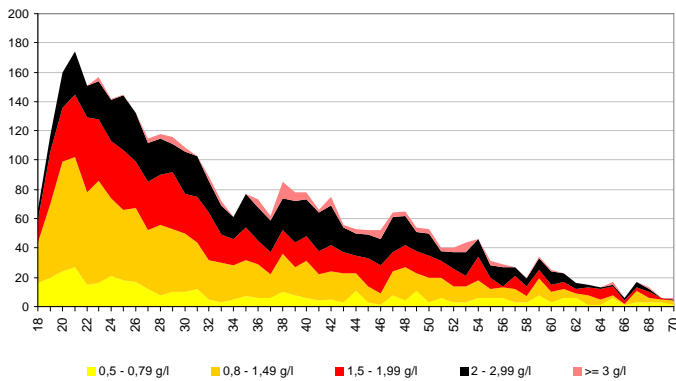
Piétons et alcool

En 2012, 68 piétons sont décédés alors qu'ils présentaient un taux d'alcool supérieur à 0,5 g/l (14 % des piétons tués). Dans 57 % des cas, le taux n'est pas connu. Un piéton tué sur deux entre 18 et 44 ans présente un taux d'alcool supérieur à 0,5g/l. Les taux d'alcoolisation sont plus élevés que chez les conducteurs. 80 % des piétons tués ont une alcoolémie supérieure à 1,5 g/l.

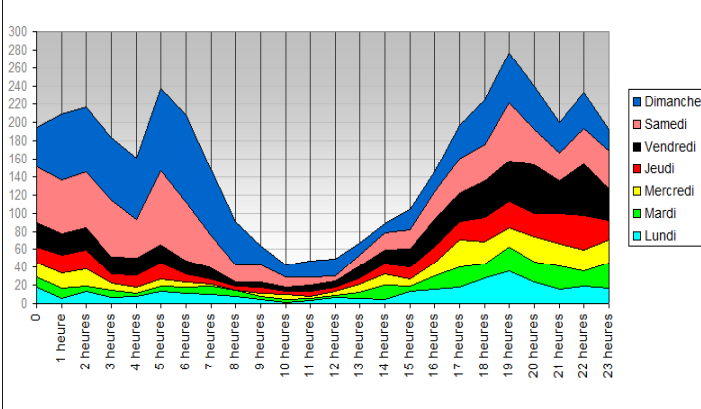
Taux d'alcoolémie des motocyclistes dans les accidents selon l'âge



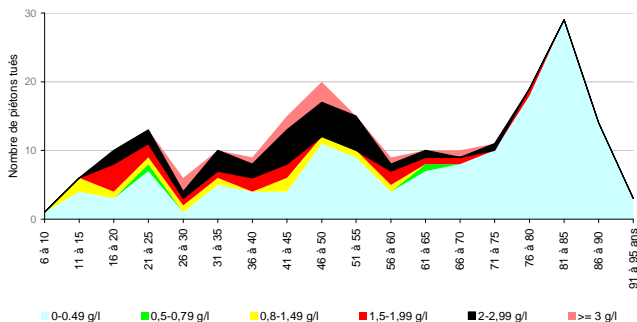
Taux d'alcoolémie des automobilistes dans les accidents selon l'âge



Alcool selon heure et le jour : ensemble des conducteurs de VL



Taux d'alcoolémie des piétons tués selon l'âge



¹ Etude SAM : Stupéfiants et accidents mortels de la circulation routière – convention OFDT/CEESAR – septembre 2005

² Meta-analysis of empirical studies concerning the effects of alcohol on safe driving – Projet européen DRUID (Driving under the Influence of Drugs, Alcohol and Medicines) – October 2008