

2010

BILAN DU 1er SEMESTRE

Données provisoires

la sécurité routière en France

Premiers chiffres



SÉCURITÉ ROUTIÈRE
TOUS RESPONSABLES

Juillet
2010

Bilan de la sécurité routière du 1^{er} semestre 2010 en données provisoires **PREMIERS CHIFFRES**

1. Bilan d'ensemble.....	P.3
2. Évolutions particulières de la mortalité routière.....	P.5
3. Observation des vitesses pratiquées.....	P.7

*Annexe : Progression année par année de 1999 à juin 2010, graphes multicourbes au mois
par mois et en cumulé annuelPP.9-15*

Bilan de la sécurité routière du 1^{er} semestre 2010 en données provisoires

PREMIERS CHIFFRES

(France métropolitaine)

1. Bilan d'ensemble

Ces chiffres ne concernent que la France métropolitaine.

Pour l'année 2010, ils reposent sur un dispositif de remontées rapides assurées en fin de mois par les forces de l'ordre. Ils totalisent ainsi les seuls décès survenus à la date d'arrêt des décomptes. On en tire par extrapolation des estimations provisoires des résultats du mois écoulé en « tués à 30 jours » (qui est la norme statistique européenne). Les chiffres provisoires ainsi estimés offrent une marge d'erreur moyenne de l'ordre de 2,5 % et restent susceptibles d'évoluer dans ces limites jusqu'à l'arrêt des chiffres définitifs.

Les données 2009 sont définitives, tirées du fichier national des accidents corporels (fichier « BAAC »).

Pour les six premiers mois de l'année 2010, le bilan provisoire de l'insécurité routière pour la France métropolitaine s'élève à 29 675 accidents corporels, 1 786 personnes tuées et 36 145 blessés dont 12 233 blessés hospitalisés.

Malgré un trafic d'ensemble à la hausse¹, tous les indicateurs d'accidentalité sont à la baisse, que ce soit le nombre d'accidents corporels (-15,3 %), le nombre de personnes tuées (-10,6 %), le nombre de blessés (-18,1 %) ou le nombre de blessés hospitalisés (-24,4 %).

Bilan 6 mois 2010	Accidents corporels	Tués à 30 jours	Blessés	dont hospitalisés
6 mois 2010 provisoires	29 675	1 786	36 145	12 233
6 mois 2009 définitifs	35 041	1 997	44 109	16 173
Différence 2010 / 2009	-5 366	-211	-7 964	-3 940
Evolution 2010 / 2009	-15,3 %	-10,6 %	-18,1 %	-24,4 %

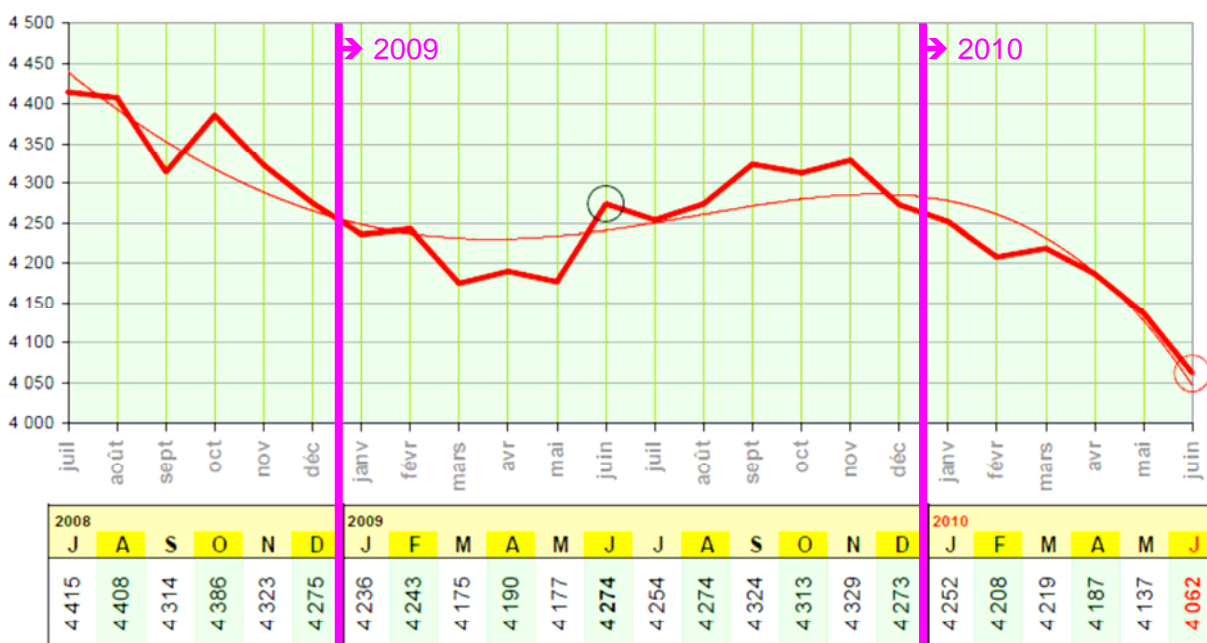
¹ Les derniers indices de circulation à ce jour sur le seul réseau des routes nationales (RRN), pour janvier, février et mars 2010, sont en progression de +0,2 %, +1,0 % et +1,4 % respectivement par rapport au même mois de 2009.

Sur les 12 derniers mois, le nombre de personnes tuées est en diminution de 212 tués par rapport aux mêmes 12 mois un an auparavant.

Bilan des 12 mois écoulés	Accidents corporels	Tués à 30 jours	Blessés	dont hospitalisés
juillet 2009 à juin 2010 mixtes*	66 949	4 062	82 970	29 383
juillet 2008 à juin 2009 définitifs	73 372	4274	92 520	34 205
Différence	-6 423	-212	-9 550	-4 822
Evolution	-8,8 %	-5,0 %	-10,3 %	-14,1 %

* 6 mois 2009 définitifs et 6 mois 2010 provisoires

Le graphique ci-dessous, montre l'évolution sur les 24 derniers mois de la mortalité en glissement annuel. Il donne pour chaque mois, le total des tués à 30 jours sur les 12 mois écoulés (ce mois inclus). On voit ainsi l'évolution de la mortalité pour une année complète (donc sommairement affranchie des variations saisonnières).



Après une longue période de baisse continue, la mortalité routière avait marqué un palier de mars à mai 2009 légèrement en dessous des 4 200 tués sur l'année glissante, avant une remontée inquiétante de juin à septembre 2009 (dépassant les 4 300 tués).

Cet emballement avait marqué le pas, en palier, dès octobre 2009. Puis décembre était repassé en dessous des 4 300 tués en année glissante. Cette éclaircie de fin

d'année ayant été favorisée par des conditions hivernales exceptionnelles², il a fallu attendre les beaux jours pour vérifier si le scénario de rétablissement reposait sur des bases durables.

Or les six premiers mois de l'année 2010 ont remarquablement confirmé cette tendance à nouveau baissière de la mortalité routière. Le nombre de tués sur 12 mois glissants s'établit en juin à 4 062.

L'épisode préoccupant de 2009 n'est pas loin d'être intégralement corrigé et la tendance antérieure retrouvée. Mais il aura coûté de l'ordre de 170 vies.

2. Évolutions particulières de la mortalité routière

Pour l'année 2010 où les chiffres BAAC définitifs ne sont pas encore disponibles, les sous-catégories de la mortalité d'ensemble (par types d'usagers ou par tranches d'âge) sont trop faibles pour pouvoir les extrapoler de façon robuste. On s'en tient donc ici aux données brutes des remontées rapides.

Pour assurer la validité des comparaisons 2009/2010, ce sont également ici ces données brutes qui sont utilisées pour 2009. On exprime par conséquent les progressions d'une année sur l'autre en valeurs relatives (pourcentages) et non en valeurs absolues.

Par classes d'âge

	Ensemble	ÂGE DU TUÉ			
		< 18	18 à 24	25 à 65	> 65
Evolution en effectif 6 mois 2010 / 6 mois 2009	-10 %*	+9 %	-13 %	-11 %	-11 %
Poids dans la mortalité des six 1^{ers} mois 2009	100 %	7 %	22 %	54 %	17 %
Poids dans la mortalité des six 1^{ers} mois 2010	100 %	8 %	21 %	54 %	17 %

Poids dans la population** 100 % 22 % 9 % 53 % 16 %

* le bilan d'ensemble en données brutes s'établit à -10,0 % (contre -10,6 % en données extrapolées, voir plus haut)

** INSEE au 1^{er} janvier 2010

² Réduction générale des vitesses, plus raréfaction du trafic motocycliste. Mais l'hypothèse de contraction générale du trafic n'est pas vérifiée. En effet, l'indice de circulation sur le RRN pour décembre 2009 montre cependant une augmentation de +1,3 % du trafic d'ensemble de décembre 2009 par rapport à décembre 2008. Mais décembre 2008 était lui-même atypique en pleine fenêtre de l'effet crise sur les trafics.

Sur les six premiers mois de l'année 2010, toutes les classes d'âge ont connu une baisse de la mortalité excepté les moins de 18 ans. Les 18-24 ans ont connu la plus forte baisse mais ils restent toujours sur-représentés dans la mortalité routière (21 % des tués pour 9 % de la population).

Par catégories d'usagers

	Ensemble	CATEGORIE D'USAGER TUÉ						
		VL	PL	Motos	Cyclos	Vélos	Piétons	Autres
Evolution en effectif 6 mois 2010 / 6 mois 2009	-10 %*	-6 %	+16 %**	-29 %	-12 %	+2 %**	-3 %	+43 %**
Poids dans la mortalité des six 1 ^{ers} mois 2009	100 %	56 %	1 %	22 %	7 %	3 %	11 %	1 %
Poids dans la mortalité des six 1 ^{ers} mois 2010	100 %	58 %	2 %	17 %	7 %	3 %	11 %	2 %

* le bilan d'ensemble en données brutes s'établit à -10,0 % (contre -10,6 % en données extrapolées, voir plus haut)

** évolution non significative en raison des faibles effectifs

Le bilan des six premiers mois de l'année est meilleur que l'an dernier pour toutes les catégories d'usagers pour lesquels les chiffres sont suffisamment significatifs.

Après une année 2009 très mauvaise, le nombre de tués usagers de deux-roues motorisés (2RM) a connu une baisse spectaculaire, respectivement -29 % et -12 % de tués pour les motocyclistes et les cyclomoteuristes (-25 % pour l'ensemble des 2RM).

Cette catégorie d'usager, la plus vulnérable, reste toutefois très sur-représentée par rapport à sa présence dans le trafic (au premier semestre 2009, 24 %³ des tués pour moins de 2 % du trafic).

³ contre 29 % en 2009 dans la même série statistique (28% selon les données BAAC définitives).

3. Observation des vitesses pratiquées

L'observation des vitesses s'effectue pas sondage sur un échantillon représentatif de près de 400 sites tous réseaux confondus, selon un plan de mesure couvrant de façon appropriée horaires de jour et de nuit et jours de la semaine. On opère par campagnes quadrimestrielles (3 par année). Au total, c'est la vitesse de 200 000 véhicules environ qui est ainsi mesurée chaque année à des fins strictement statistiques, sans interférence avec les dispositifs de contrôle sanction. On considère exclusivement **la vitesse en situation de trafic fluide**.

Pour les motocyclettes, les effectifs restant faibles dans l'échantillon, on moyenne les résultats sur trois quadrimestres de manière à lisser les irrégularités non significatives.

Les indices synthétiques de « vitesse moyenne » sont calculés selon une pondération intangible des moyennes par sous-réseaux (fondée sur la répartition des trafics en 1998), afin d'assurer la comparabilité d'année à année.

Sauf exception, les résultats annuels sont moyennés sur trois quadrimestres. **Pour 2010, on ne rend compte ici que de la campagne du 1^{er} quadrimestre.**

Ces observations sont réalisées par l'Institut de sondage Gfk-ISL pour compte et sous contrôle de l'ONISR.

Taux de dépassement
de plus de 10 km/h
de la vitesse limite

	2005	2006	2007	2008 (8 mois)	2009	2010 (4 mois)
Véhicules légers	18,9 %	15,4 %	13,6 %	12,1 %	10,4 %	10,8 %
Motocyclettes	41,8 %	30,2 %	33,6 %	34,7 %	24,4 %	24,5 %

L'indicateur utilisé est le taux de véhicules dépassant les vitesses limites autorisées de plus de 10 km/h, soit une infraction parfaitement caractérisée. Ce taux de dépassement n'avait pas cessé de baisser depuis 2002 et la mise en place du contrôle sanction automatisé.

Il marque un palier pour les motocyclettes (aux alentours de 24,5 % de dépassement des vitesses autorisées de plus de 10 km/h, soit un motocycliste sur 4 en nette infraction) et remonte pour les véhicules légers (VL) à 10,8 % (soit plus d'un automobiliste sur 10).

Le premier quadrimestre 2010 enregistre donc une légère augmentation des conduites en infraction caractérisée.

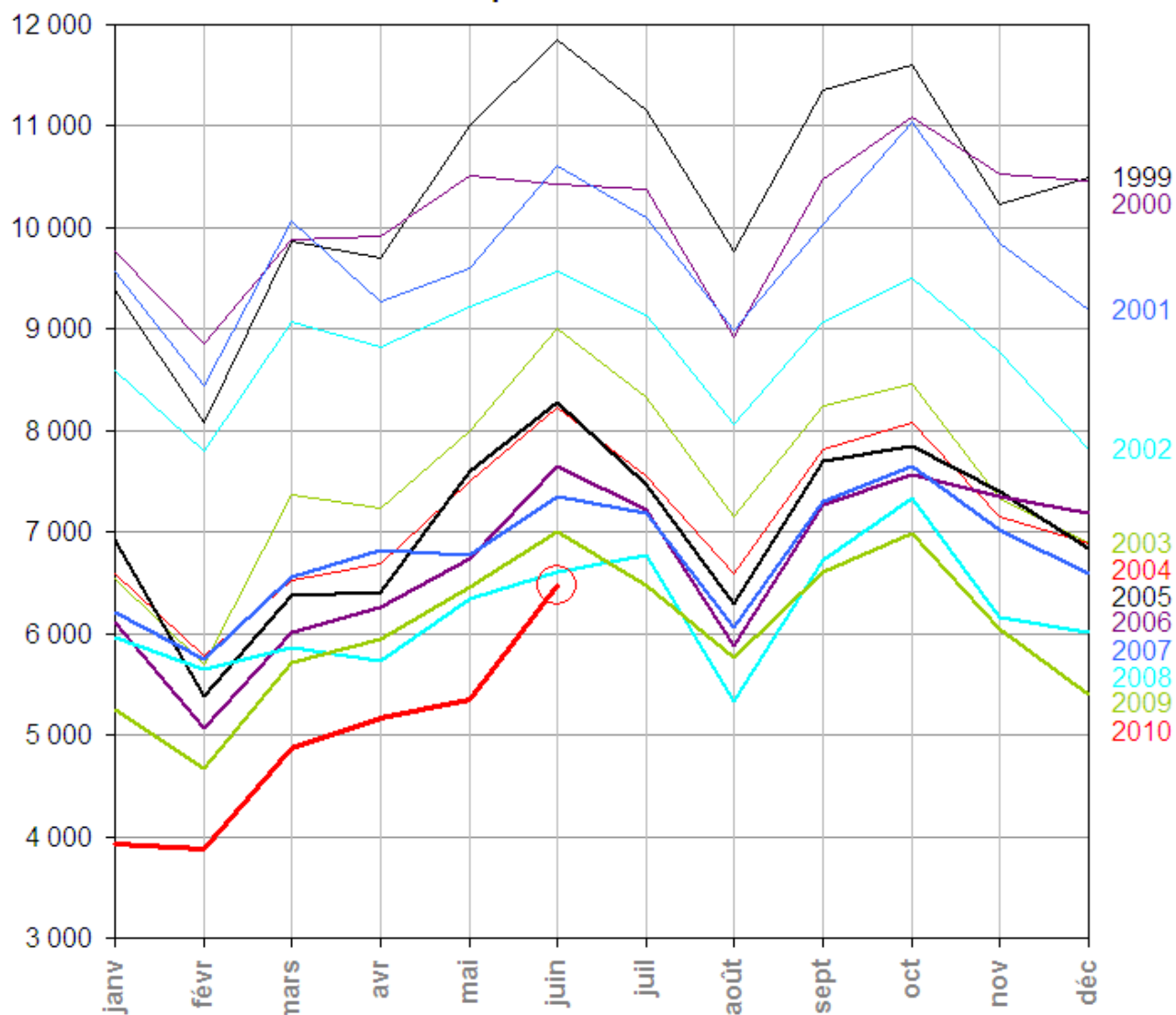
Vitesses moyennes pratiquées (en km/h)	2005	2006	2007	2008 (8 mois)	2009	2010 (4 mois)
Véhicules légers	82,9 %	82,0 %	81,5 %	80,6 %	80,4 %	79,9 %
Motocyclettes	92,7 %	87,8 %	91,5 %	90,9 %	86,2 %	87,2 %

La vitesse moyenne observée pour les VL continue de baisser alors que la vitesse observée pour les motocyclettes, après deux années de baisse, est repartie légèrement à la hausse.

La vitesse moyenne des motocyclettes reste toujours bien supérieure à celle des VL (en 2009, ce différentiel s'accroît et atteint 7,3 km/h).

Annexe (P.1/6)

Accidents corporels au mois par mois sur 12 ans

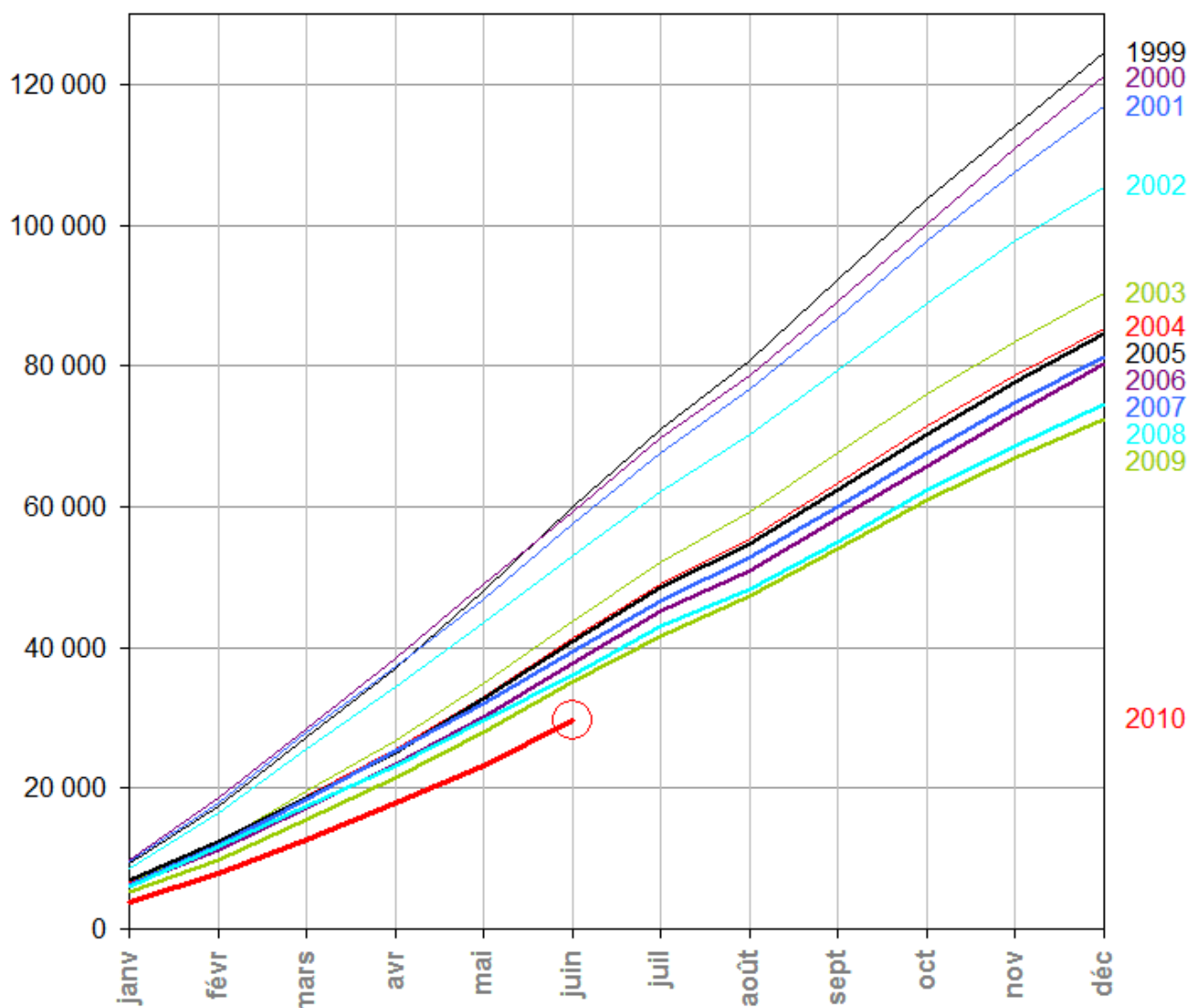


	janv	févr	mars	avr	mai	juin	juil	août	sept	oct	nov	déc
1999	9 387	8 080	9 869	9 707	11 013	11 857	11 158	9 764	11 362	11 604	10 229	10 494
2000	9 767	8 858	9 885	9 910	10 511	10 433	10 379	8 923	10 481	11 093	10 523	10 460
2001	9 569	8 435	10 065	9 269	9 601	10 611	10 097	8 986	10 033	11 036	9 857	9 186
2002	8 600	7 804	9 065	8 831	9 219	9 571	9 141	8 067	9 077	9 507	8 771	7 817
2003	6 543	5 694	7 360	7 238	7 995	9 004	8 319	7 146	8 251	8 452	7 332	6 886
2004	6 594	5 781	6 526	6 692	7 502	8 230	7 550	6 592	7 813	8 073	7 155	6 882
2005	6 922	5 387	6 382	6 410	7 604	8 273	7 472	6 285	7 694	7 851	7 406	6 839
2006	6 114	5 066	6 012	6 259	6 739	7 654	7 227	5 874	7 270	7 564	7 350	7 180
2007	6 207	5 741	6 557	6 818	6 776	7 349	7 189	6 065	7 309	7 646	7 023	6 592
2008	5 958	5 655	5 863	5 724	6 346	6 610	6 773	5 340	6 724	7 329	6 153	6 012
2009	5 247	4 664	5 714	5 947	6 461	7 008	6 478	5 758	6 611	6 984	6 043	5 400
2010	3 932	3 875	4 876	5 163	5 353	6 476						

NB : toutes données BAAC définitives sauf 2010 (données provisoires)

Annexe (P.2/6)

Accidents corporels cumul de mois en mois sur 12 ans

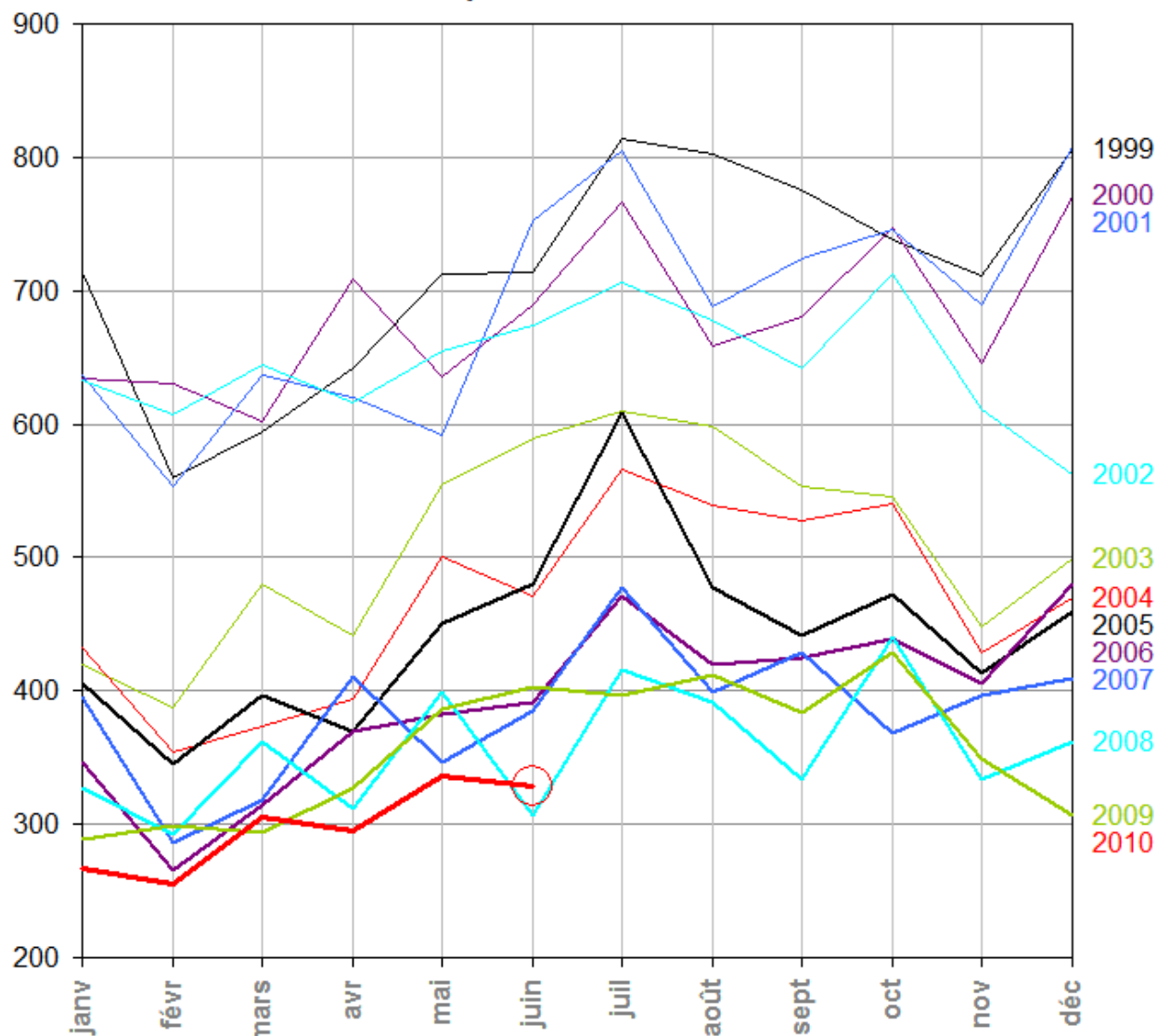


	janv	févr	mars	avr	mai	juin	juil	août	sept	oct	nov	déc
1999	9 387	17 467	27 336	37 043	48 056	59 913	71 071	80 835	92 197	103 801	114 030	124 524
2000	9 767	18 625	28 510	38 420	48 931	59 364	69 743	78 666	89 147	100 240	110 763	121 223
2001	9 569	18 004	28 069	37 338	46 939	57 550	67 647	76 633	86 666	97 702	107 559	116 745
2002	8 600	16 404	25 469	34 300	43 519	53 090	62 231	70 298	79 375	88 882	97 653	105 470
2003	6 543	12 237	19 597	26 835	34 830	43 834	52 153	59 299	67 550	76 002	83 334	90 220
2004	6 594	12 375	18 901	25 593	33 095	41 325	48 875	55 467	63 280	71 353	78 508	85 390
2005	6 922	12 309	18 691	25 101	32 705	40 978	48 450	54 735	62 429	70 280	77 686	84 525
2006	6 114	11 180	17 192	23 451	30 190	37 844	45 071	50 945	58 215	65 779	73 129	80 309
2007	6 207	11 948	18 505	25 323	32 099	39 448	46 637	52 702	60 011	67 657	74 680	81 272
2008	5 958	11 613	17 476	23 200	29 546	36 156	42 929	48 269	54 993	62 322	68 475	74 487
2009	5 247	9 911	15 625	21 572	28 033	35 041	41 519	47 277	53 888	60 872	66 915	72 315
2010	3 932	7 807	12 683	17 846	23 199	29 675						

NB : toutes données BAAC définitives sauf 2010 (données provisoires)

Annexe (P.3/6)

Tués à 30 jours au mois par mois sur 12 ans

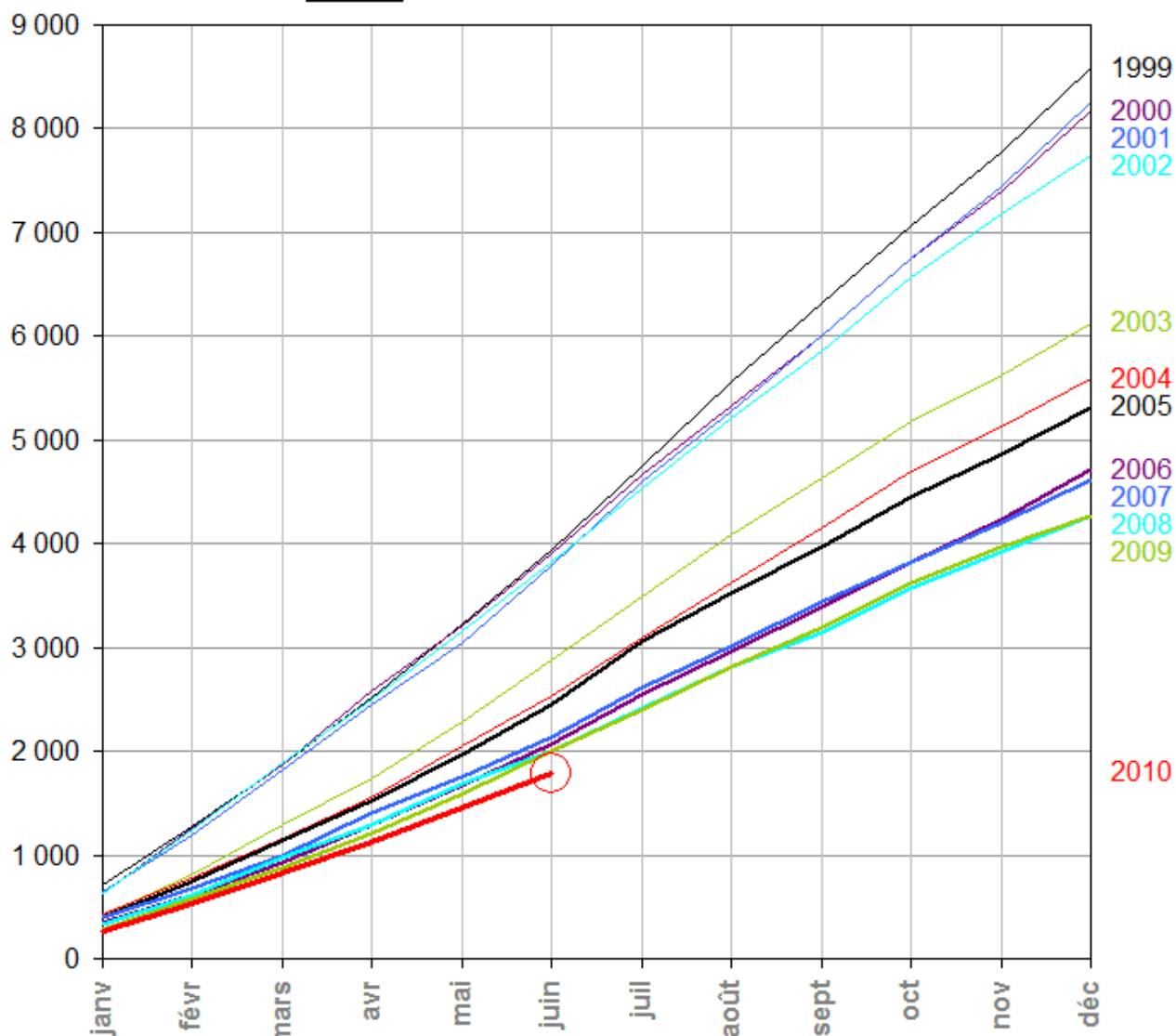


	janv	févr	mars	avr	mai	juin	juil	août	sept	oct	nov	déc
1999	714	559	594	642	712	714	815	802	775	739	711	806
2000	634	631	602	709	636	690	766	659	681	747	646	771
2001	637	554	637	620	591	753	805	688	724	746	690	808
2002	633	607	645	616	654	675	707	678	642	712	611	562
2003	420	388	480	441	555	589	609	599	553	545	448	499
2004	432	354	373	393	500	471	566	539	527	540	429	469
2005	405	345	396	370	450	480	608	478	441	472	413	460
2006	346	266	314	369	382	392	471	420	425	439	405	480
2007	395	286	318	411	346	385	478	399	428	368	396	410
2008	327	292	362	312	399	306	416	392	334	440	333	362
2009	288	299	294	327	386	403	396	412	384	429	349	306
2010	267	255	305	295	336	328						

NB : toutes données BAAC définitives sauf 2010 (données provisoires)

Annexe (P.4/6)

Tués à 30 jours cumul de mois en mois sur 12 ans

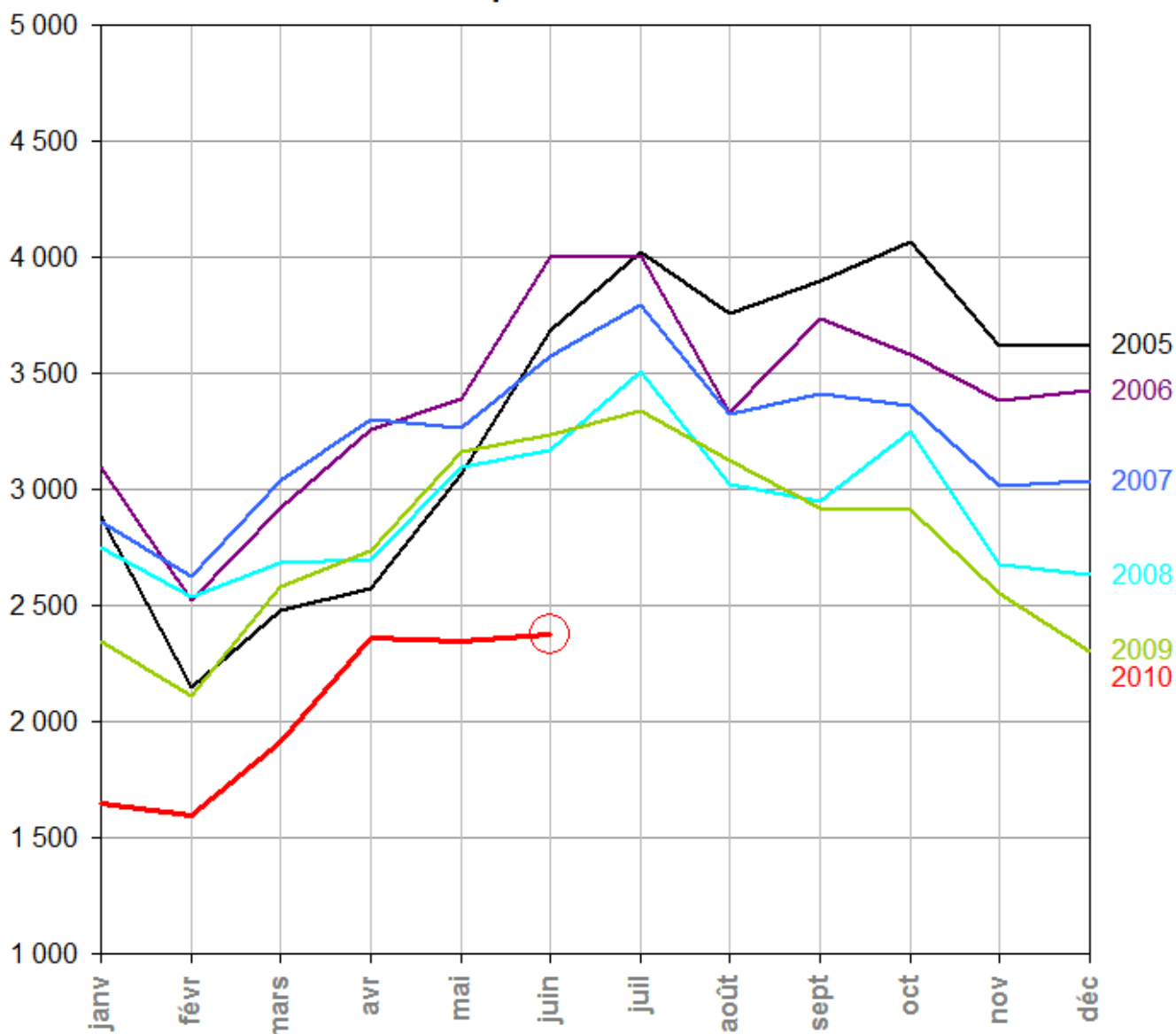


	janv	févr	mars	avr	mai	juin	juil	août	sept	oct	nov	déc
1999	714	1 273	1 868	2 510	3 222	3 936	4 751	5 552	6 327	7 066	7 777	8 583
2000	634	1 265	1 866	2 575	3 211	3 901	4 667	5 326	6 007	6 754	7 400	8 170
2001	637	1 191	1 828	2 448	3 039	3 792	4 597	5 285	6 009	6 755	7 445	8 253
2002	633	1 240	1 885	2 500	3 155	3 829	4 536	5 214	5 856	6 568	7 179	7 742
2003	420	808	1 288	1 730	2 284	2 873	3 483	4 081	4 634	5 179	5 627	6 126
2004	432	786	1 159	1 552	2 052	2 524	3 089	3 628	4 155	4 695	5 124	5 593
2005	405	750	1 146	1 516	1 966	2 446	3 054	3 532	3 973	4 445	4 858	5 318
2006	346	612	926	1 295	1 677	2 069	2 540	2 960	3 385	3 824	4 229	4 709
2007	395	681	999	1 410	1 756	2 141	2 619	3 018	3 446	3 814	4 210	4 620
2008	327	619	981	1 293	1 692	1 998	2 414	2 806	3 140	3 580	3 913	4 275
2009	288	587	881	1 208	1 594	1 997	2 393	2 805	3 189	3 618	3 967	4 273
2010	267	522	827	1 122	1 458	1 786						

NB : toutes données BAAC définitives sauf 2010 (données provisoires)

Annexe (P.5/6)

Hospitalisés au mois par mois sur 6 ans

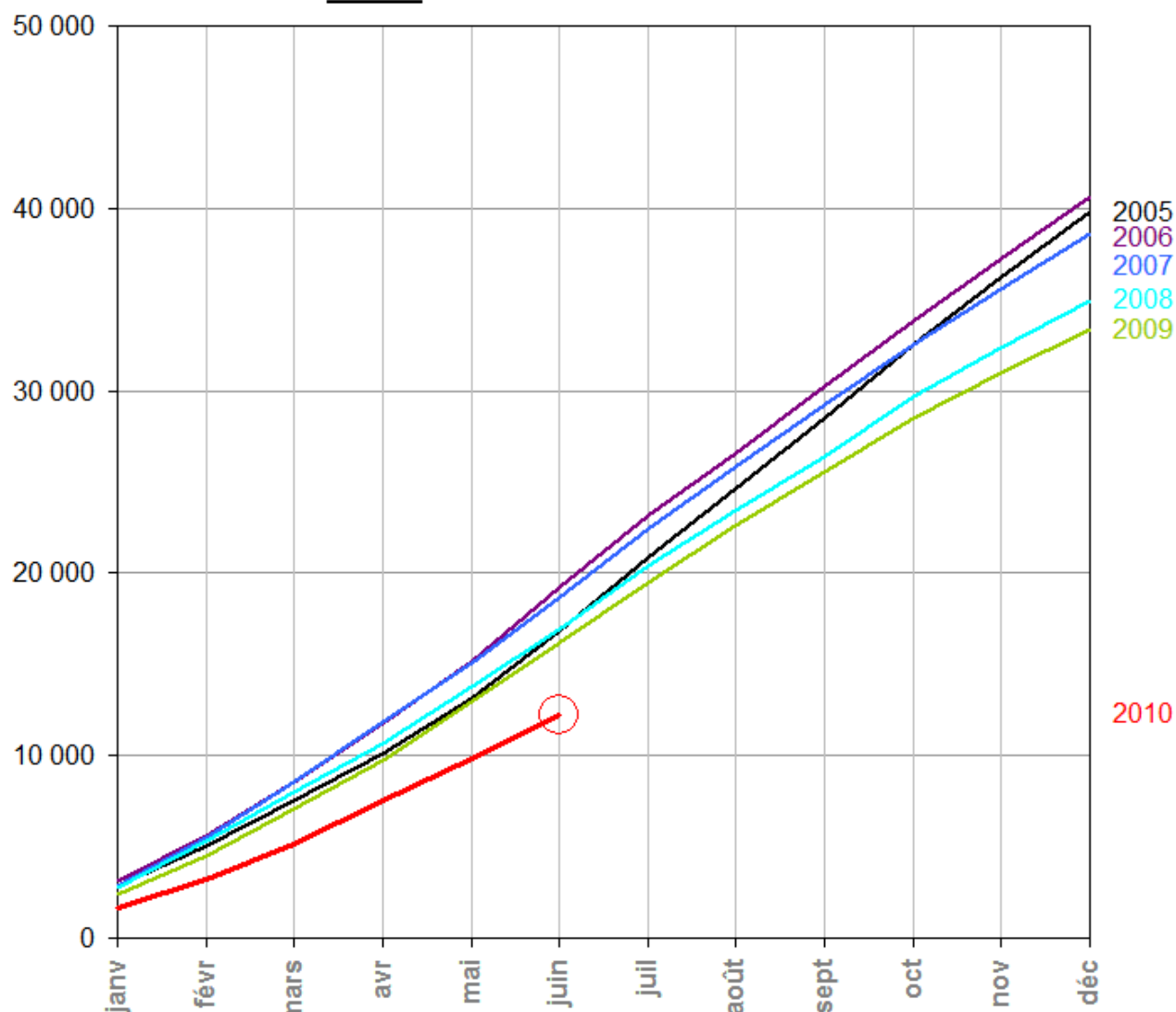


	janv	févr	mars	avr	mai	juin	juil	août	sept	oct	nov	déc
2005	2 885	2 150	2 475	2 577	3 065	3 683	4 021	3 756	3 897	4 067	3 616	3 619
2006	3 093	2 524	2 920	3 261	3 387	4 003	4 009	3 333	3 738	3 584	3 381	3 429
2007	2 857	2 628	3 037	3 305	3 265	3 576	3 796	3 326	3 414	3 359	3 015	3 037
2008	2 749	2 536	2 685	2 696	3 095	3 172	3 508	3 025	2 948	3 248	2 673	2 630
2009	2 348	2 110	2 580	2 735	3 162	3 238	3 338	3 127	2 921	2 911	2 549	2 304
2010	1 647	1 599	1 909	2 360	2 344	2 374						

NB : toutes données BAAC définitives sauf 2010 (données provisoires)

Annexe (P.6/6)

Hospitalisés cumul de mois en mois sur 6 ans



	janv	févr	mars	avr	mai	juin	juil	août	sept	oct	nov	déc
2005	2 885	5 035	7 510	10 087	13 152	16 835	20 856	24 612	28 509	32 576	36 192	39 811
2006	3 093	5 617	8 537	11 798	15 185	19 188	23 197	26 530	30 268	33 852	37 233	40 662
2007	2 857	5 485	8 522	11 827	15 092	18 668	22 464	25 790	29 204	32 563	35 578	38 615
2008	2 749	5 285	7 970	10 666	13 761	16 933	20 441	23 466	26 414	29 662	32 335	34 965
2009	2 348	4 458	7 038	9 773	12 935	16 173	19 511	22 638	25 559	28 470	31 019	33 323
2010	1 647	3 246	5 155	7 515	9 859	12 233						

NB : toutes données BAAC définitives sauf 2010 (données provisoires)

Tour Pascal B
92055 La Défense
Cedex

Téléphone :
01 40 81 80 42
télécopie :
01 40 81 80 99

mél :
onisa.dsar@
developpement-
durable.gouv.fr

Web :
[http://www
.securiteroutiere
.gouv.fr/
rubrique.php3?
id_rubrique=8](http://www.securiteroutiere.gouv.fr/rubrique.php3?id_rubrique=8)